

# 画像切りぬき縮小<sup>2</sup>

## 取り扱い説明書

IRT0257

製品ご利用の前に必ずお読みください。  
この取り扱い説明書は大切に保管してください。  
※本書及びシリアルナンバーを再発行することはできません。

**IRT**||  
software

---

# 目次

動作環境・その他(免責事項や注意事項など).....	02
インストール方法・アンインストール方法.....	03～04
起動方法.....	05
画面・各部の説明.....	06～08
画像を加工する.....	09～17
その他の機能・操作説明	
画像の選択範囲を作成.....	18
画像の切り取りコピー&差し替え.....	19
Q & A.....	20～22
ユーザーサポート.....	38

## 動作環境

■対応OS : Windows2000 / XP / Vista

■CPU : PentiumII 以上のプロセッサ、またはその互換プロセッサ / Vistaの場合は800MHz以上

■メモリ : 256MB以上必須 (512MB以上推奨) / Windows Vistaの場合は512MB以上必須

■モニタ : 1024×768以上の解像度で色深度16bit HighColor以上の表示をサポートしている環境

■CD-ROM : 倍速以上

■ハードディスク : 50MB以上の空き容量 (インストール時) 別途データを保存するための空き容量が必要です。

■プリンタ : 対応OS上で正常動作するレーザーもしくはインクジェットプリンタ

■その他 : インターネット接続環境推奨

※上記OSが正常に機能し、OSの最低動作環境を満たしていることが前提です。

※日本語版OSのみの対応です。各種ServerOSには対応していません。

※最新のサービスパック (SP) 及び各種パッチが適用されている環境が前提です。

※管理者権限を持ったユーザーでお使い下さい。

※マイクロソフトのサポート期間が終了したOSでの動作は保証いたしません。

※一部のプリンタでは正常に印刷を行うことが出来ない場合もあります。

(複合機等の特殊な構造をしたプリンタなどで発生しやすい現象となっております。)

※プリンタの印刷可能領域が狭いものでは、印刷内容が一部切れてしまう場合もあります。

※プリンタと用紙の組み合わせ等によっては、対応用紙サイズであっても印刷できない場合もあります。

※弊社はソフトの動作関係のみのサポートとさせていただきます、予めご了承ください。

■対応画像形式 : BMP / JPEG / GIF

読込時 : BMP / JPEG / GIF

保存時 : BMP / JPEG

※保存時はBMPとJPEGのみとなります。

※アニメーションGIFの場合、最初の1コマ目を読み込みます。

※PCの性能や組み合わせによっては、あまりにも大きすぎる画像ファイルを使いますと正常に操作を行うことが出来ない場合もあります。

パソコン環境によっては、パソコンの動作に遅延等が見られる場合もありますのでご注意ください。

※画像ファイルは、一般的なWindows 標準のファイルを基準としています。

特殊なファイル(CMYKカラーモードの物等)は、本ソフト上では正常に読み込めない場合があります。

予めご了承ください。

■ご注意

※OSの動作・設定等は弊社サポート対象外となりますので、メーカーサポートを受ける事の出来るパソコンでのご利用をお勧め致します。

パソコン本体やプリンタ・各種周辺機器等のお問い合わせ、サポート等は、各メーカーにお問い合わせください。

本ソフトは1ソフト・1PCとなります。複数台のパソコンでご利用の場合は台数分のソフトが必要となります。

また、ネットワーク経由で本ソフトを使用することは出来ません。

※著作者の許諾無しに、画像・イラスト・文章等の内容全て、もしくは一部を無断で改変・頒布・送信・転用・転載等は法律で禁止されております。

## その他

MicrosoftWindowsは米国MicrosoftCorporationの米国及びその他の国における登録商標又は商標です。記載されている各会社名、商品名等は各社の商標または登録商標です。製品の仕様、パッケージ、画面内容等は予告無く変更することがありますので予めご了承下さい。本ソフトを著作者の許可無く賃貸業等の営利目的で使用する事を禁止します。改造、リバースエンジニアリングする事を禁止します。本ソフトを複数のパソコン上で使用するには台数分のソフトを必要とします。本ソフトを運用された結果の影響につきましては、当社は一切の責任を負いかねます。また、本ソフトに瑕疵が認められる場合以外の返品はお受け致しかねますので予めご了承下さい。

# インストール方法とアンインストール方法

## インストール方法

お使いのコンピュータに『画像・切りぬき・縮小2』をインストールします。

本ソフトをインストールする前に、次の項目をご確認ください。

### ○ハードディスクの空き容量

ハードディスクの空き容量が50MB以上必要（左記以外に作成するデータ用の空き容量も必要）です。

### ○管理者権限について

インストールするコンピュータの管理者権限を持っているユーザーがインストールを行ってください。

### ○アプリケーションソフトの停止

インストールする前にウイルス対策ソフトなどの常駐ソフトや他のアプリケーションを停止してください。

※WindowsOSやお使いのパソコンそのものが不安定な場合も、正常にインストールが行われない場合があります。

## 1 本ソフトのCD-ROMをCD-ROMドライブに入れてください。

CDが認識されましたら、自動でセットアップが始まります。  
コンピュータの設定によっては自動でセットアップが始まらない場合があります。  
その場合は、[コンピュータ]→[CDまたはDVDドライブ]→[SETUP.EXE]をダブルクリックして下さい。



## 2 使用許諾契約の内容を確認してください。

使用許諾契約書の内容を確認し、使用許諾契約の条項に同意しますをクリックして選択した後、**次へ** ボタンをクリックしてください。



## 3 インストール先のフォルダを確認してください。

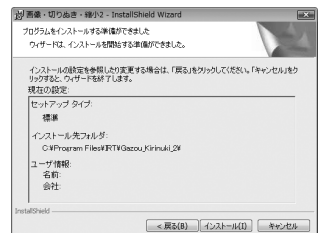
この画面からインストール先を選択できます。  
インストール先を変更しない場合は **次へ** ボタンをクリック、インストール先を変更する場合は **変更** ボタンをクリックしてください。  
※通常は、インストール先を変更しなくても結構です。



## 4 設定の内容を確認してください。

確認用の画面が表示されます。  
よろしければ **インストール** ボタンをクリックしてください。

インストールが始まります。





# インストール方法とアンインストール方法


## 4 インストール完了！

インストールが正常に終了すると右のような画面が表示されますので  
完了 ボタンをクリックしてください。



## アンインストール方法

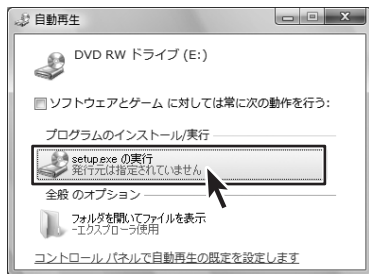
お使いのコンピュータから『画像・切りぬき・縮小2』をアンインストール（削除）します。

本ソフトを完全に終了して  ボタン→「コントロールパネル」→「プログラムのアンインストール」で  
一覧表示されるプログラムの中から「画像・切りぬき・縮小2」を選択して「アンインストール」をクリックすると、  
確認メッセージがでますので、はい をクリックするとアンインストールが実行されます。

※Windows OSがXPの場合、「スタート」→「コントロールパネル」→「プログラムの追加と削除」から、  
Windows 2000の場合、「スタート」→「設定」→「アプリケーションの追加と削除」からアンインストールを  
行ってください。

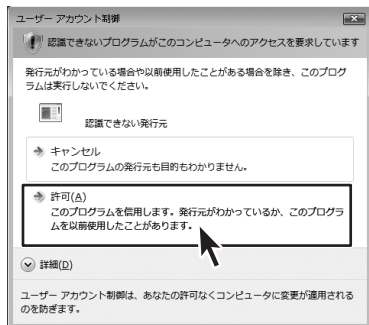
### インストール中、またはアンインストール中に下のような画面が表示された場合

次の手順で作業を続けてください。



#### 【自動再生】画面が表示された場合

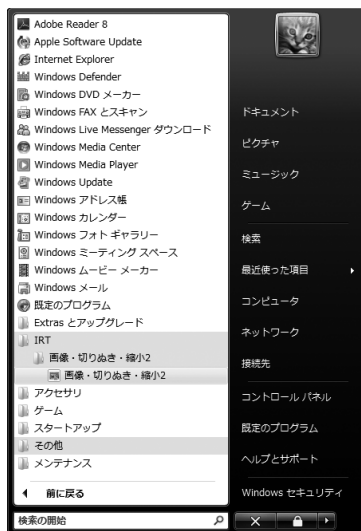
「setup.exeの実行」をクリックしてください。




#### 【ユーザーアカウント制御】画面が表示された場合

「許可」をクリックしてください。

# 起動方法



デスクトップのショートカットアイコンをダブルクリックするか、デスクトップ左下の  
 ボタン（Windows Vista以外のOSの場合は[スタート]ボタン）をクリックして「すべてのプログラム」  
→「IRT」→「画像・切りぬき・縮小2」→「画像・切りぬき・縮小2」をクリックしますと本ソフトが起動します。  
※Windows 2000をお使いの場合「すべてのプログラム」が「プログラム」と表示されています。

本ソフトをインストールすると、デスクトップ上に「画像・切りぬき・縮小2」のショートカットアイコンが  
作成されます。



画像・切りぬき・縮小2  
デスクトップショートカットアイコン

画像・切りぬき  
・縮小2

## 画面・各部の説明

「画像・切りぬき・縮小2」を起動（方法は5ページ参照）すると下のようなメイン画面が表示されます。



### 1 メニューバー

画像を編集する上で使用するメニューが並んでいます。

ファイル(F)		
開く(O)...		Ctrl+O
再読み込み(R)		
上書き保存(S)		Ctrl+S
名前を付けて保存(A)...		
印刷(P)		Ctrl+P
プログラムの終了(X)		

ファイルメニュー

編集(E)		
元に戻す(U)		Ctrl+Z
やり直し(R)		Ctrl+X
切り取りコピー(T)		Ctrl+C
差し替え(R)		

編集メニュー

- 開く..... 加工する画像を開きます。
- 再読み込み..... 開いた画像を再読み込みします。
- 上書き保存..... 加工した画像を上書き保存します。
- 名前をつけて保存..... 加工した画像を名前をつけて保存します。
- 印刷..... 加工した画像を印刷します。
- プログラムの終了..... 「画像・切りぬき・縮小2」を終了します。

- 元に戻す..... 加工した画像を加工する1回前の状態に戻します。
- やり直し..... 元に戻した加工をもう一度加工し直します。
- 切り取りコピー..... 画像をクリップボードにコピーします。
- 差し替え..... メイン画面の画像を、クリップボードにコピーされた画像に差し替えます。

### クリップボードとは

コピーや切り取り操作を行なったデータを一時的にパソコン内部に保存する一時保管所です。

操作画面上で対象となる文字列や画像を指定してコピーや切り取りなどを行なうと、対象となったデータはここに保存されます。

貼り付け操作をすると、ここに保存されているデータが画面上の指示した位置に貼り付けられます。

一度クリップボードに登録されたデータは他のデータが入ってくるまで保存されているので、同じデータを別の場所に何度も貼り付けることが可能です。

## 画面・各部の説明

### 2 ツールバー

画像を編集する上で使用するボタンが並んでいます。



**開く**…………… 加工する画像を開きます。  
ファイルメニューの「開く」と同じ働きをします。



**上書き保存**…………… 加工した画像を上書き保存します。  
ファイルメニューの「上書き保存」と同じ働きをします。



**印刷**…………… 加工した画像を印刷します。  
ファイルメニューの「印刷」と同じ働きをします。



**元に戻す**…………… 加工した画像を加工する1回前の状態に戻します。  
編集メニューの「元に戻す」と同じ働きをします。



**やり直し**…………… 元に戻した加工をもう一度加工し直します。  
編集メニューの「やり直し」と同じ働きをします。

### 3 画像加工ボタン

画像を加工する上で使用するボタンが並んでいます。



**全体を選択** **全体を選択**…………… 画像全体を選択状態にします。



**選択サイズ入力** **選択サイズ入力**…………… 画像内の選択サイズを設定します。



**切り取り** **切り取り**…………… 選択サイズ入力で選択した部分を切り取り、設定した切り取り後のサイズで切り取ります。



**コントラスト強く** **コントラスト強く**…………… 色の階調が少なくなり、原色や白黒が目立ちはっきりとした画像になります。



**コントラスト弱く** **コントラスト弱く**…………… 色の階調が増え、原色が目立たなくやわらかい画像になります。



**モザイク** **モザイク**…………… モザイク加工をします。



**ぼかし** **ぼかし**…………… ぼかし加工をします。

## 画面・各部の説明

	シャープ	シャープ……………	シャープ加工をします。
	色調の反転	色調の反転……………	色調を反転します。
	50%に縮小 (1)	50%に縮小 (1) ……	画像を50%に縮小します。シャープに仕上がります。
	50%に縮小 (2)	50%に縮小 (2) ……	画像を50%に縮小します。ソフトに仕上がります。
	72%に縮小	72%縮小……………	画像を72%に縮小します。
	141%に拡大	141%に拡大 ……	画像を141%に拡大します。
	200%に拡大	200%に拡大 ……	画像を200%に拡大します。
	任意で拡大縮小	任意で拡大縮小……………	任意の倍率やピクセル指定で拡大/縮小します。
	回転	回転……………	画像を90°回転します。
	反転	反転……………	画像を左右反転します。
	立体枠	立体枠……………	画像に立体枠をつけます。

## 4 画像プレビューエリア

画像のプレビューが表示されます。

画像の加工、切り抜き、拡大、縮小などプレビューを確認しながら行うことができます。

# 画像を加工する

## 1 加工する画像を開きます

**OPEN** ボタンをクリックして[画像ファイルを開きます]画面を表示します。

ファイルメニューから「開く」でも表示することができます。

[画像ファイルを開きます]画面が表示されたら、画像が保存されている場所を指定し、開きたい画像を選択して **開く** ボタンをクリックしてください。

※本ソフトで対応している画像形式は、  
BMP、GIF、JPEG画像のみとなります。  
※複数の画像をまとめて開くことはできません。



[画像ファイルを開きます]画面

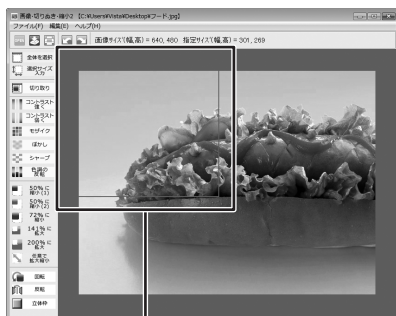
## 2 画像を加工します

ここでは、各画像加工ボタンの働きを説明します。

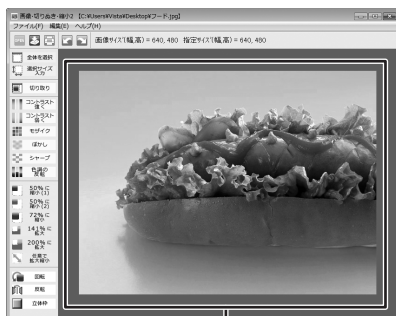


### 全体を選択

表示されている画像の全体を選択状態にします。  
選択範囲は赤線枠で表示されます。



画像の一部だけ選択されている状態



画像全体が選択されている状態

## 画像を加工する



選択サイズ  
入力

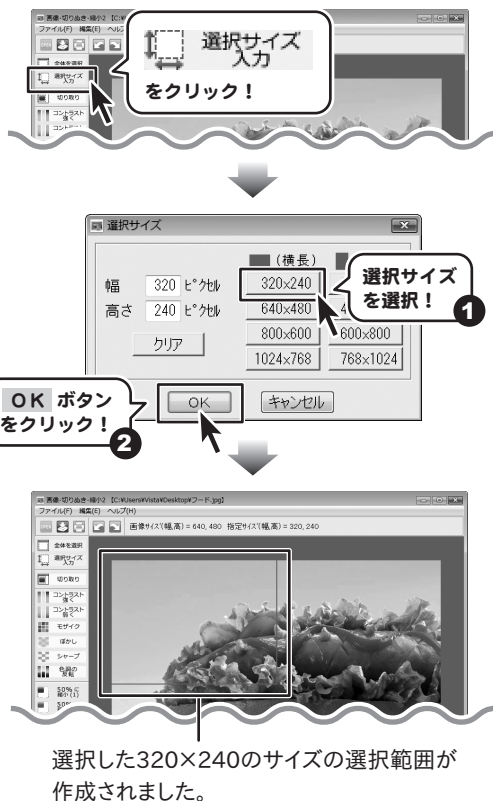
画像内の選択サイズを設定します。



選択サイズ  
入力

ボタンをクリックすると、  
選択サイズ画面が表示されます。  
選択範囲のサイズを右側のサイズボタンから  
選択し、**OK** ボタンをクリックします。  
(ここでは、320×240を選択します)

選択範囲のサイズは数値を直接入力して  
設定することもできます。



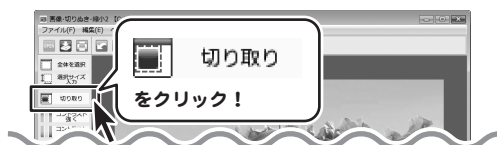
## 画像を加工する



### 切り取り

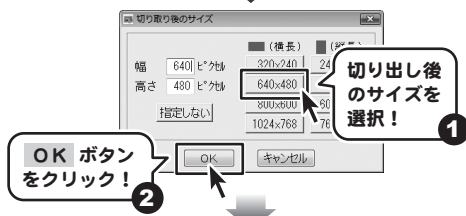
画像内の選択サイズを設定します。

ここでは、10ページの選択サイズ入力で設定した320×240の選択範囲を使用します。



### 切り取り

ボタンをクリックすると、切り出し後のサイズ画面が表示されます。切り出し後の画像のサイズを右側のサイズボタンから選択し、OK ボタンをクリックします。(ここでは、640×480を選択します)



切り出し後の画像のサイズは数値を直接入力して設定することもできます。

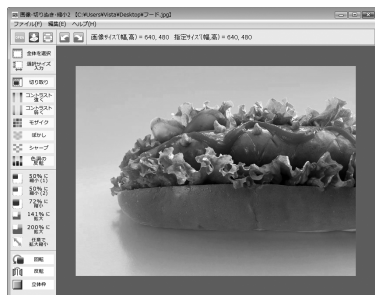
※サイズを入力せずに(指定しないボタンを押した状態で) OK ボタンをクリックすると、選択範囲のサイズ(10ページ例:320×240)で切り出しされます。

選択サイズ入力で作成した320×240の選択範囲の画像を640×480の画像に切り出しました。

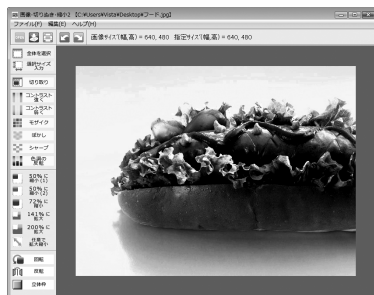


### コントラスト 強く

色の階調が少なくなり、原色や白黒が目立ちはっきりとした画像になります。



元の画像



コントラストを強くした画像

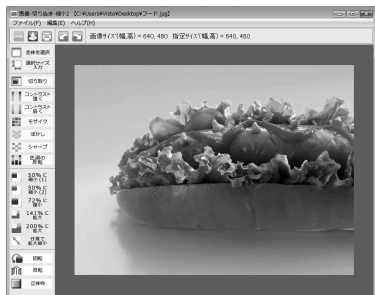


## 画像を加工する

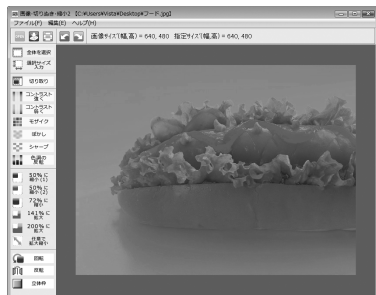


### コントラスト 弱く

色の階調が増え、原色や白黒が目立たなくやわらかい画像になります。  
※赤枠で選択されている範囲に適用されます。



元の画像

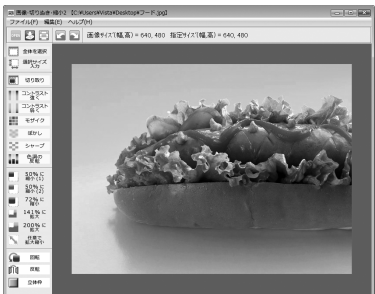


コントラストを弱くした画像

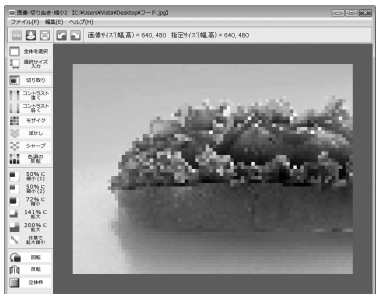


### モザイク

モザイク加工をします。  
※赤枠で選択されている範囲に適用されます。



元の画像

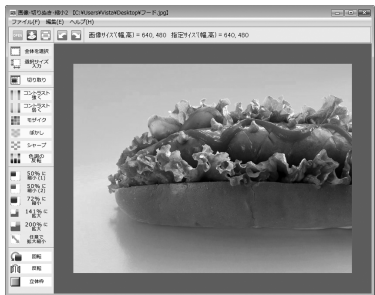


モザイク加工をした画像

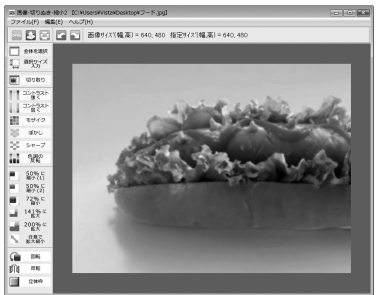


### ぼかし

ぼかし加工をします。  
※赤枠で選択されている範囲に適用されます。



元の画像



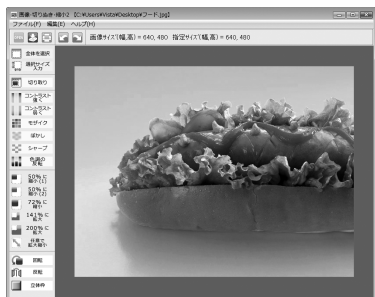
ぼかし加工をした画像

# 画像を加工する

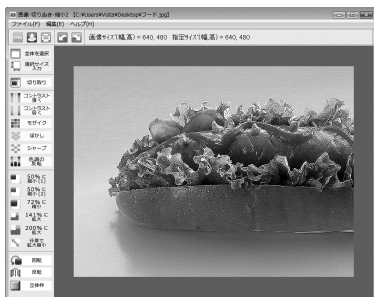


## シャープ

シャープ加工をします。  
※赤枠で選択されている範囲に適用されます。



元の画像

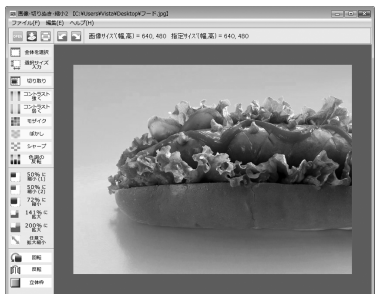


シャープ加工をした画像

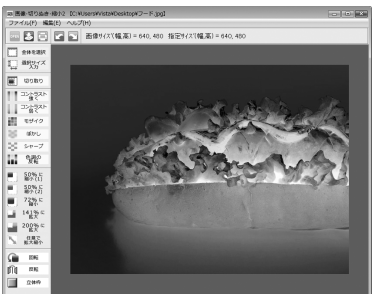


## 色調の反転

色調を反転します。  
※赤枠で選択されている範囲に適用されます。



元の画像

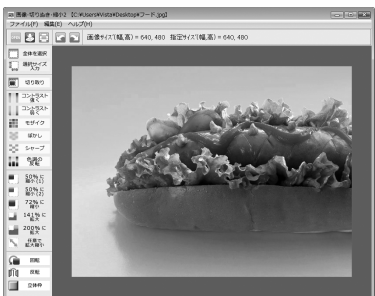


色調の反転をした画像

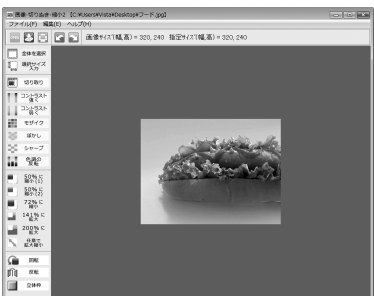


## 50%に縮小(1)

画像を50%に縮小します。シャープに仕上がります。



元の画像



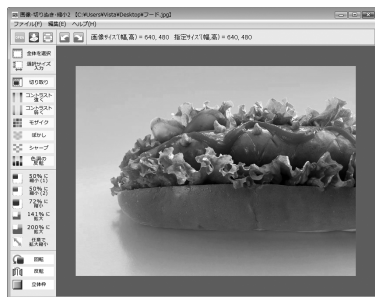
50%に縮小した画像

## 画像を加工する

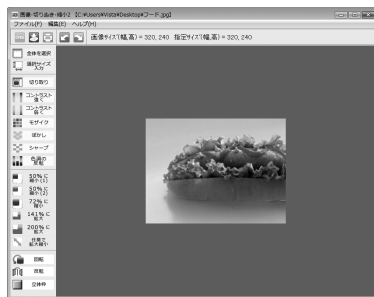


50%に  
縮小 (2)

画像を50%に縮小します。ソフトに仕上がります。



元の画像

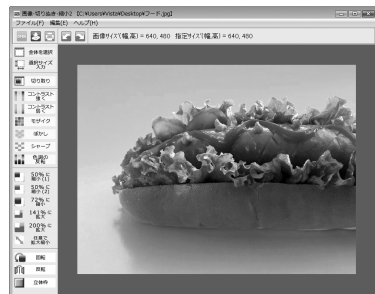


50%に縮小した画像

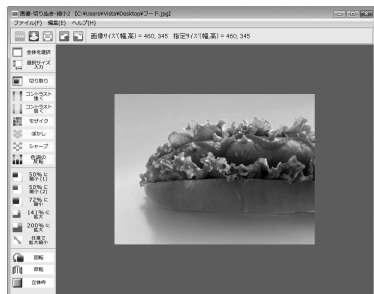


72%に  
縮小

画像を72%に縮小します。



元の画像

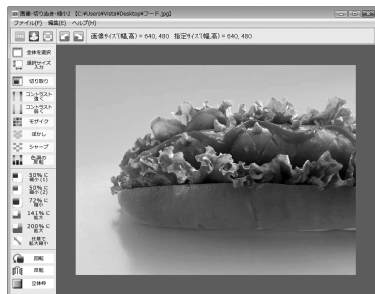


72%に縮小した画像

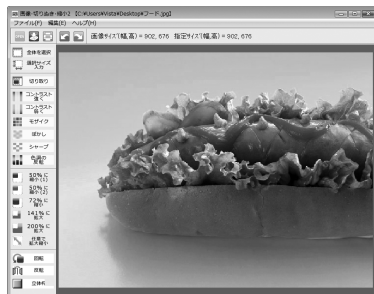


141%に  
拡大

画像を141%に拡大します。



元の画像



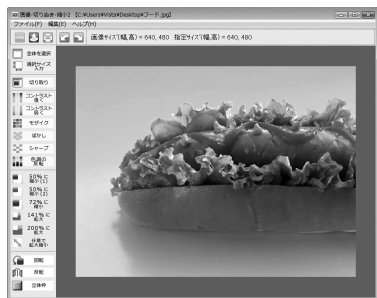
141%に拡大した画像

## 画像を加工する

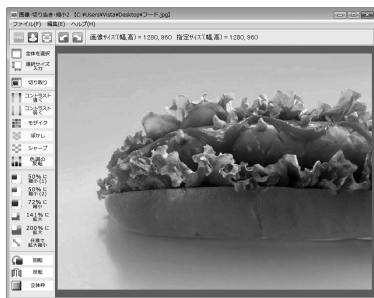


200% に  
拡大

画像を200%に拡大します。



元の画像



200%に拡大した画像



任意で  
拡大縮小

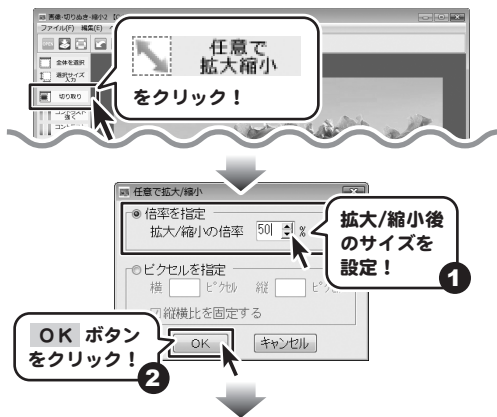
任意の倍率やピクセル指定で拡大/縮小します。



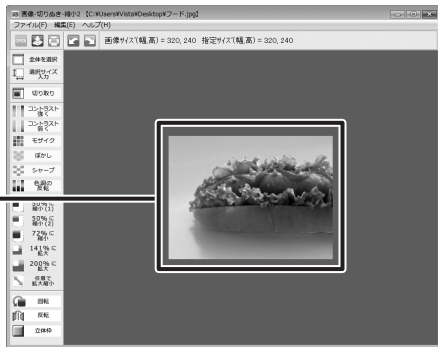
任意で  
拡大縮小

ボタンをクリックすると、  
任意で拡大/縮小画面が表示されます。  
拡大/縮小後のサイズを設定し、  
OK ボタンをクリックします。  
(ここでは、[倍率を指定]を選択します)

※倍率指定時は、縦横比は固定です。



設定した倍率で画像の拡大/縮小が  
行われました。

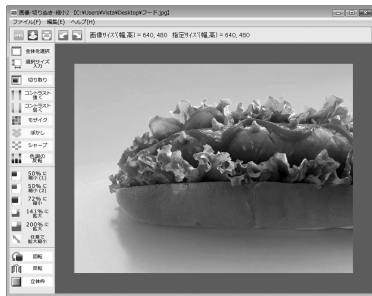


## 画像を加工する

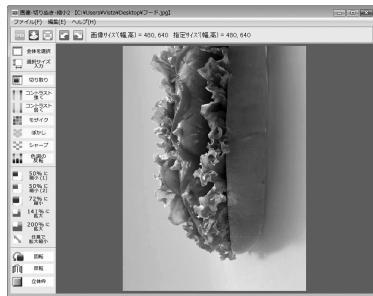


### 回転

画像を90°回転します。



元の画像

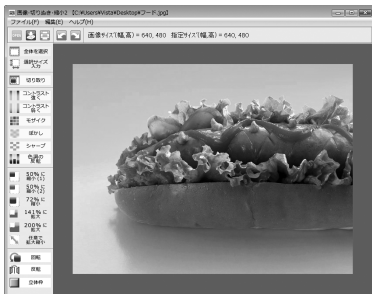


90°回転した画像

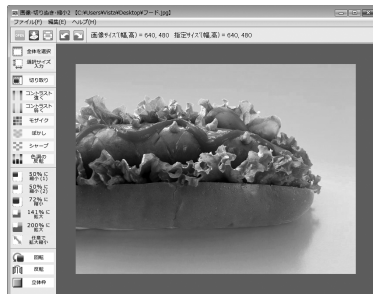


### 反転

画像を左右反転します。



元の画像

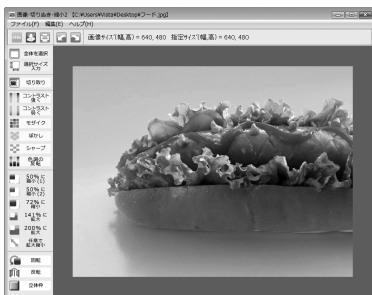


反転した画像

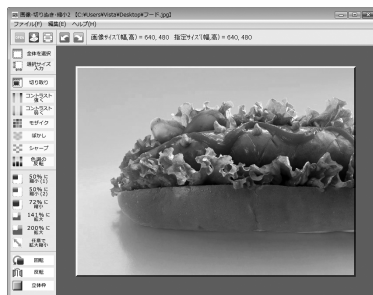


### 立体枠

画像に立体枠をつけます。



元の画像



立体枠をつけた画像

## 画像を加工する

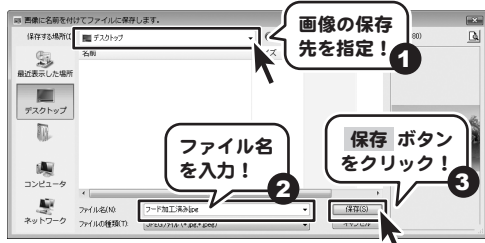
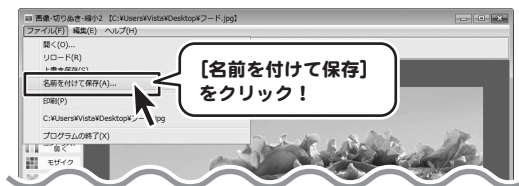
### 3 加工した画像を保存します

ファイルメニューの[名前を付けて保存]を選択します。[画像に名前を付けて保存]画面が表示されますので、画像の保存先を指定して、画像のファイル名を入力してください。

すべての設定が終わりましたら、**保存** ボタンをクリックしてください。


加工した画像を保存する際は、別名にて保存することをお勧め致します。

※同じ名称での保存(上書き保存)は、オリジナル画像(元の画像)がなくなる可能性もありますので保存作業の際は十分ご注意ください。



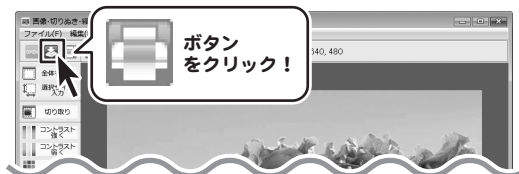
[画像に名前を付けて保存]画面

### 4 加工した画像を印刷します

 ボタンをクリックして[印刷]画面を表示します。

ファイルメニューから「印刷」でも表示することができます。

[印刷]画面が表示されましたら、印刷の設定を行います。すべての設定が終わりましたら、**OK** ボタンをクリックします。



[印刷]画面

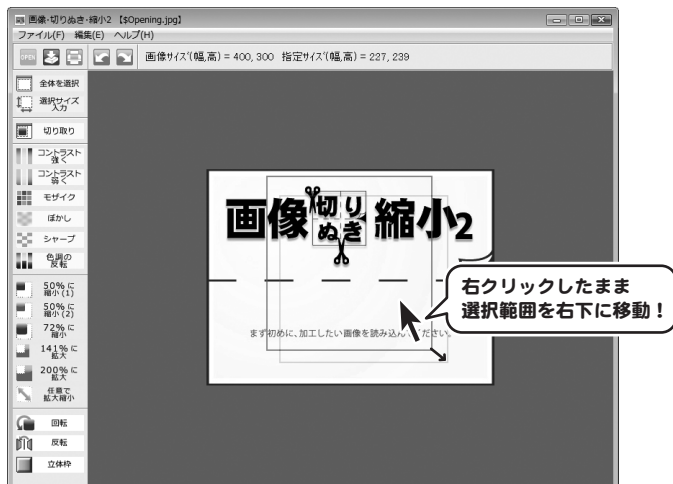
## その他の機能・操作方法

### 画像の選択範囲を作成

ドラッグするだけで簡単に画像の選択範囲を作成することができます。  
画像の選択サイズを数値で設定したい場合は10ページをご覧ください。



選択範囲内を右クリックしたまま移動すると、選択範囲を移動することができます。

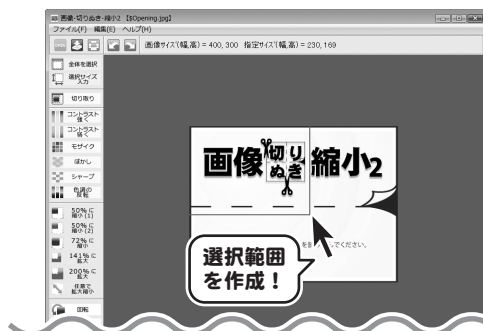


## その他の機能・操作方法

### 画像の切り取りコピー&差し替え

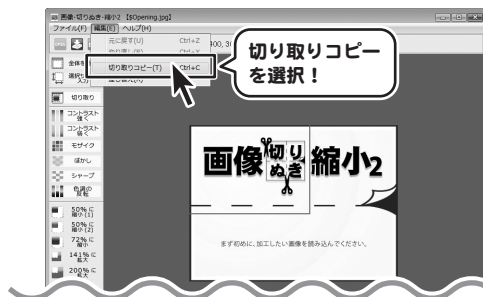
#### 1 画像の選択サイズを作成します

選択サイズをドラッグして作成します。



#### 2 画像を切り取りコピーします

選択サイズ内の画像を切り取りコピーします。編集メニューから「切り取りコピー」を選択します。



#### 3 切り取りコピーした画像を貼り付けます

切り取りコピーした画像を貼り付けます。編集メニューから「差し替え」を選択します。確認画面が表示されますので、内容を確認し、はい ボタンをクリックしてください。

作成した選択範囲から  
切り取りコピーした画像が  
差し替えられました。





# Q&A

## インストール・起動について

### Q：インストールができない

A: 以下の項目をご確認下さい。

- ウイルス対策などのソフトが起動していないか。
- HDD(ハードディスク)の空き容量は十分にあるか。
- 管理者権限でログインしているか。
- Windowsを最新の状態にアップデートしてあるか。

### Q：「管理者権限の有無を確認して下さい」と表示される

A: 本ソフトをご利用の際は、必ず管理者権限を持ったユーザーでご使用下さい。

### Q：完全アンインストールの方法を教えてください

A: OSごとに次の手順で行ってください。

Windows XP・2000の場合

1. 4ページにあります「アンインストール方法」より、通常のアンインストールを行います。
2. マイコンピュータ→Cドライブ→Documents and Settings→ユーザー名→Application Data(※)→IRT→Gazou\_Kirinuki2フォルダをゴミ箱へ削除します。

Windows Vistaの場合

1. 4ページにあります「アンインストール方法」より、通常のアンインストールを行います。
2. コンピュータ→Cドライブ→ユーザー名→AppData(※)→Roaming→IRT→Gazou\_Kirinuki2フォルダをゴミ箱へ削除します。

※初期設定では隠しフォルダになっている為、表示されていない場合があります。

## 画像編集について

### Q：取り扱う事ができる画像の種類は？

A: BMP・JPEG・GIF(※)形式の画像に対応しています。また、保存可能な画像形式はBMP・JPEG形式です。

※アニメーションGIFの場合は、最初の1コマ目のみ読み込みます。

### Q：画像データ自体を初めから作成する事はできますか？また、画像に文字を書き込むことは可能ですか？

A: 本ソフトは画像データを補正したり、加工する事を目的としたソフトですので、

画像自体を作成する機能はありません。また、画像データに文字を書き込む機能はありません。

### Q：画像の縮小（又は拡大）を行った場合、画像比率はどうなりますか？

A: [50%に縮小(1)], [50%に縮小(2)], [72%に縮小], [141%に拡大], [200%に拡大]の各ボタンを使用した場合は、縦横比は固定されたまま縮小(拡大)されます。

[任意で拡大縮小]ボタンを使用した場合は、縦横比の固定と設定されたサイズのどちらかをお好みで選ぶことができます。

(切り取り機能をご利用の際、任意でサイズ設定を行った場合は、縦横比は設定されたサイズとなります。)

## Q&A

### 画像データの保存・印刷

**Q：画像データを保存したら、オリジナル（元々）の画像がなくなってしまいました**

A：名前をつけて保存の画面で、オリジナル画像と「同じファイル名称」かつ「同じ保存先」を設定しますと上書き保存と同じ事になり、作成中の画像データとオリジナルの画像データが入れ替わって保存されオリジナルの画像データが消えてしまう事になります。

保存作業を行なう際には、画像データの保存場所やファイル名（画像データの名称）等をご確認下さい。尚、上書き保存されたデータを元に戻す事はできませんので、画像編集（及び加工）等を行う場合には、予め、使用するオリジナル画像データを複製（別名保存）したものをお使い頂く事をお奨め致します。

**Q：画像データを印刷したら、余白ができてしまい用紙にピッタリとおさまりません**

A：画像データの縦横比が固定となっておりますので、用紙の縦横比と同じにならない限り

余白が作成される場合もございます。尚、縦横比が同じであってもプリンタの印刷可能領域等の制限により、余白が生じる場合もございます。

### その他

**Q：本ソフトを他のパソコンと同時に使う事は出来ますか？**

A：ネットワーク経由や、他のパソコンのデータとの同期はできません。

本ソフトはインストールを行ったパソコン上でご使用下さい。

**Q：画面の端が切れて表示される**

A：画面解像度を推奨サイズ以上に変更して下さい。

Windows XP又はそれ以前のWindowsの場合※()内はXP以前の名称です。

1. デスクトップ画面の何も無い所を右クリック
2. 「プロパティ」をクリックし、設定(画面)タブをクリックします
3. 画面の解像度(画面の領域)のバーを動かし、1024×768以上に設定します。
4. 「OK」をクリックすれば設定完了です。

Windows Vistaの場合。

1. デスクトップ画面の何も無い所を右クリック
2. 「個人設定」をクリックし、画面の設定をクリックします。
3. 解像度を1024×768以上に設定し「OK」をクリックで設定完了です。

※機種によっては推奨解像度が表示できないものもあります。

## Q&A

### Q：ボタンが見えなくなってしまう クリックしても反応しない

A:お使いのパソコンのDPI設定が標準以外(96以外)に変更されている可能性があります。

以下の手順にてDPI設定を変更してください。

Windows XP又はそれ以前のWindowsの場合※()内はXP以前の名称です。

1. デスクトップ画面の何も無い所を右クリック
2. 「プロパティ」を左クリックし、設定(画面)タブをクリックします
3. 詳細設定(詳細)をクリックし、「全般」タブの「DPI設定」(フォントサイズ)を「96DPI」(小さいフォント)に設定します。
4. 「OK」をクリックし、コンピュータを再起動すれば設定完了です。

Windows Vistaの場合

1. デスクトップ画面の何も無い所を右クリック
2. 「個人設定」を左クリックし、「フォントサイズ(DPI)の調整」をクリックします。
3. 「あなたの許可が必要です」と許可を求められますので「続行」をクリックします。
4. 規定のスケール(96DPI)にチェックを付け、「OK」をクリックします。
5. コンピュータが自動的に再起動されますので、再起動したら設定完了です。

WindowsOSやパソコン本体・プリンタなどの周辺機器に関する詳細は、各メーカー様へお問い合わせ下さい。

弊社では一切の責任を負いかねますことを、予めご了承願います。

# ユーザーサポート

本ソフトに関する、ご質問・ご不明な点などございましたら、パソコンの状況など具体例を参考に出来るだけ詳しく書いていただき、メール・電話・FAX等でユーザーサポートまでご連絡ください。

## ○ソフトのタイトル・バージョン

例:「画像・切りぬき・縮小2」

## ○ソフトのシリアルナンバー

例: IRTXXX-XXXXX-XXXXXX

## ○ソフトをお使いになられているパソコンの環境

・OS及びバージョン

例: Windows Vista

WindowsUpdateでの最終更新日〇〇年〇月〇日

・ブラウザのバージョン

例: Internet Explorer 6

・パソコンの仕様

例: SONY Vaio XXXX-XXX-XX

Pentium III 1GHz HDD 60GB Memory 512MByte

・プリンタなど接続機器の詳細

例: プリンタ EPSONのXXXX(型番)を直接ケーブルで接続している  
インクジェットプリンタ、ドライバソフトは更新済み

## ○お問合せ内容

例: ~の操作を行ったら、~というメッセージがでてソフトが動かなくなった

□□□部分の操作について教えてほしい…etc

## ○お名前

## ○ご連絡先など

## ■ご注意

※お客様より頂いたお問合せに返信できない現象が多発しております。

FAX及びe-mailでのお問合せの際には、ご連絡先を正確に明記の上、サポートまでお送りいただきますよう宜しくお願い申し上げます。また、お問合せ頂く前に、プリンタ等の設定などを今一度ご確認ください。



ご質問・ご不明な点がございましたら、サポート専用番号へご連絡ください。コンピュータのスペックや周辺機器などの状況を詳しくお調べのうえお伝えください。

**TEL 048-640-2582 FAX 048-640-2582**  
**E-mail info@irtnet.jp URL http://irtnet.jp/**

受付時間 平日AM10:00~PM5:30  
土、日、祭日を除く

株式会社アイアールティ  
〒532-0012  
大阪府大阪市淀川区木川東4丁目2番2号 北商新大阪ビル4F