

# 誰でもできる タイピング

## 取り扱い説明書

シリアルナンバーは大切に保管してください。

IRT0332

※ソフトインストール時や最新版アップデートの際に必要となります。

製品ご利用の前に必ずお読みください。  
この取り扱い説明書は大切に保管してください。  
※本書及びシリアルナンバーを再発行することはできません。



# 目次

動作環境・その他(免責事項や注意事項など).....	2
インストール方法とアンインストール方法.....	3~5
起動方法.....	6
<b>画面・各部の説明</b>	
メイン画面.....	7
ユーザー設定画面.....	8
練習画面.....	8
ランキング画面.....	9
推移グラフ画面.....	9~10
環境設定画面.....	11~14
練習結果画面.....	14
<b>タイピング練習</b>	
ユーザを設定する.....	15
「入門編」を練習する.....	16
正しい姿勢を確認します.....	16~17
ホームポジションの練習をします.....	17~18
「練習1」を練習する	
ホームポジションの練習をします(練習1).....	19~20
「練習2」を練習する	
ローマ字入力の練習をします(練習2).....	21~22
「STEP1」を練習する	
練習する問題を選択します.....	23
単語入力の練習をします.....	24~25
<b>オリジナルの練習問題を作成する</b>	
練習問題を入力します.....	26
練習問題をCSVファイルとして保存します.....	27
オリジナルの練習問題を追加します.....	28
練習問題の登録をします.....	29
ローマ字入力表.....	30
Q & A.....	31~34
ユーザーサポート.....	裏表紙

## 動作環境

- 対応OS: Windows XP / Vista / 7 (※Mac OSには対応していません。)
- CPU: PentiumIII以上 (Windows Vista、7の場合は1GB以上)
- メモリ: 512MB以上必須 (Windows Vista、7の場合は1GB以上必須)
- モニタ: 1024×768以上の解像度で色深度32bit True Color以上の表示をサポートしている環境
- CD-ROM: 倍速以上
- ハードディスク: 1GB以上の空き容量 (インストール時) 別途データを保存するための空き容量が必要です。
- プリンター: 対応OS上で正常動作するA4サイズに印刷可能なレーザープリンター  
もしくはインクジェットプリンター
- その他: Qwerty配列の日本語106/109キーボード  
インターネット接続環境必須  
※本ソフトのアップデート、最新の情報の確認を行うにはインターネット接続環境が必要です。
- OSについて  
※上記OSが正常に機能し、OSの最低動作環境を満たしていることが前提です。  
※日本語版32ビットに対応です。各種Server OSには対応していません。  
Windows7 64ビットでは、WOW64(32ビット互換モード)で動作します。  
※最新のサービスパック(SP)及び各種パッチが適用されている環境が前提です。  
※管理者権限を持ったユーザーでお使いください。  
※マイクロソフトのサポート期間が終了したOSでの動作は保証いたしません。

## その他

### ■ご注意

- ※他のソフトとの互換性はありません。
- ※パソコン環境によっては、パソコンの動作に遅延等が見られる場合もありますのでご注意ください。
- ※プリンタードライバーを更新した状態で印刷してください。
- ※一部のプリンターでは正常に印刷を行うことができない場合もあります。  
(複合機等の特殊な構造をしたプリンターなどで発生しやすい現象となっております。)
- ※プリンターの印刷可能領域が狭いものでは、印刷内容が一部切れてしまう場合もあります。
- ※ネットワーク上でデータを共有、ネットワークを経由して本ソフトを使用することはできません。

### ■サポート

- ※パソコン本体プリンター等の各種ハードウェア、また各種ソフトウェアについての  
お問い合わせやサポートにつきましては、各メーカーに直接お問い合わせください。
- ※弊社ではソフトの動作関係のみのサポートとさせていただきます。  
また、製品の仕様やパッケージ、ユーザーサポートなどすべてのサービス等は  
予告無く変更、または終了することがあります。予めご了承ください。

### ■その他

- ※本ソフトを著作権者の許可無く賃貸業等の営利目的で使用することを禁止します。  
改造、リバースエンジニアリングすることを禁止します。
- ※本ソフトを複数のパソコン上で使用するには台数分のソフトを必要とします。
- ※本ソフトを運用された結果の影響につきましては、弊社は一切の責任を負いかねます。  
また、本ソフトに瑕疵が認められる場合以外の返品はお受け致しかねますので予めご了承ください。

### ■商標について

- ※Microsoft、Windows、Windows Vista、Windows 7は米国Microsoft Corporationの米国及びその他の国における登録商標又は商標です。
- ※Pentiumはアメリカ合衆国および他の国におけるIntel Corporationの登録商標または商標です。
- ※Mac OSはApple Inc.の商標です。
- ※その他記載されている会社名・団体名及び商品名などは、商標又は登録商標です。
- ※著作権者の許諾無しに、画像・イラスト・文章等の内容全て、もしくは一部を無断で改変・頒布・送信・転用・転載等は法律で禁止されております。

# インストール方法とアンインストール方法

## インストール方法

お使いのパソコンに『誰でもできるタイピング』をインストールします。

本ソフトをインストールする前に、次の項目をご確認ください。

### ○ハードディスクの空き容量

ハードディスクの空き容量が1GB以上必要（左記以外に作成するデータ用の空き容量も必要）です。

### ○管理者権限について

インストールするパソコンの管理者権限を持っているユーザーがインストールを行ってください。

### ○アプリケーションソフトの停止

インストールする前にウイルス対策ソフトなどの常駐ソフトや他のアプリケーションを停止してください。

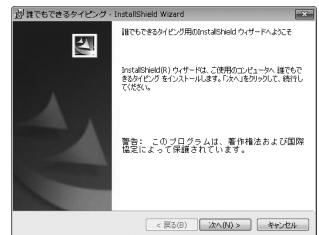
※Windows OSやお使いのパソコンそのものが不安定な場合も、正常にインストールが行われない場合があります。

## 1 本ソフトのCD-ROMをCD-ROMドライブに入れてください。

CDが認識されましたら、自動でセットアップが始まります。パソコンの設定によっては自動でセットアップが始まらない場合があります。

その場合は、[コンピューター※]→[CDまたはDVDドライブ]→[SETUP.EXE]をダブルクリックしてください。

※Windows XPの場合は[マイコンピュータ]、  
Windows Vistaの場合は[コンピュータ]



## 2 使用許諾契約の内容を確認してください。

使用許諾契約書の内容を確認し、**使用許諾契約の条項に同意します**をクリックして選択した後、**次へ** ボタンをクリックしてください。



## 3 インストール先のフォルダーを確認してください。

この画面からインストール先を選択できます。  
インストール先を変更しない場合は **次へ** ボタンをクリック、  
インストール先を変更する場合は **変更** ボタンをクリックしてください。  
※通常は、インストール先を変更しなくても結構です。





# インストール方法とアンインストール方法

## 4 設定の内容を確認してください。

確認用の画面が表示されます。  
よろしければ **インストール** ボタンをクリックしてください。  
  
インストールが始まります。




## 5 インストール完了！


インストールが正常に終了すると右のような画面が表示されますので **完了** ボタンをクリックしてください。



## アンインストール方法

お使いのパソコンから『誰でもできるタイピング』をアンインストール（削除）します。

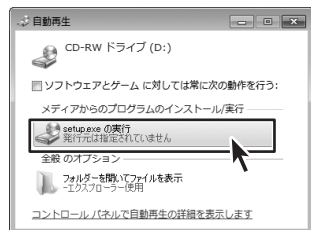
本ソフトを完全に終了して  ボタン→[コントロールパネル]→[プログラムのアンインストール]で一覧表示されるプログラムの中から[誰でもできるタイピング]を選択して[アンインストール]をクリックすると、確認メッセージがでますので、**はい** ボタンをクリックするとアンインストールが実行されます。

※Windows OSがVistaの場合、 ボタン→[コントロールパネル]→[プログラムのアンインストールと変更]から、アンインストールを行ってください。

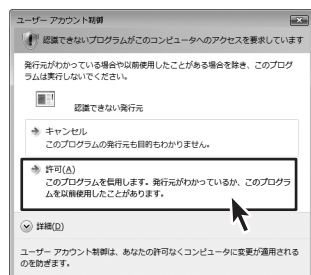
※Windows OSがXPの場合、[スタート]→[コントロールパネル]→[プログラムの追加と削除]から、アンインストールを行ってください。

# インストール方法とアンインストール方法

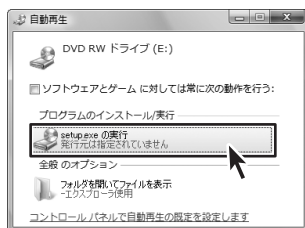
インストール中、またはアンインストール中に下のような画面が表示された場合  
次の手順で作業を続けてください。



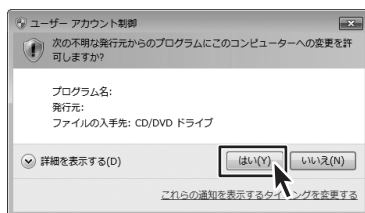
**Windows Vistaで**  
**[自動再生]画面が表示された場合**  
[setup.exeの実行]をクリックしてください。



**Windows Vistaで**  
**[ユーザーアカウント制御]画面が**  
**表示された場合**  
[許可]をクリックしてください。



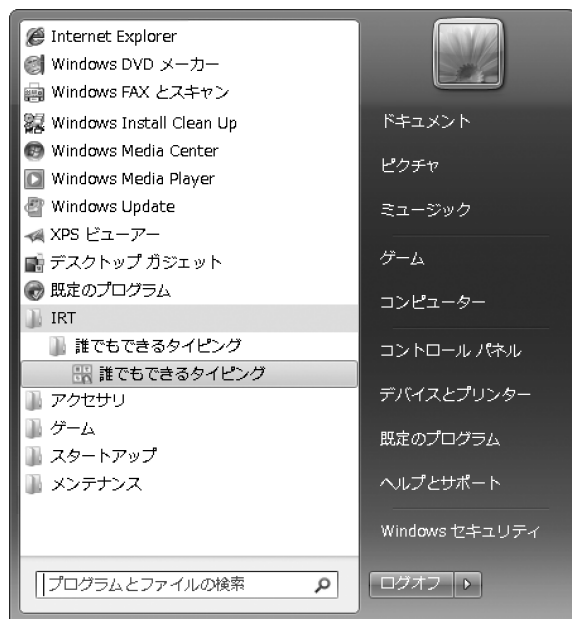
**Windows 7で**  
**[自動再生]画面が表示された場合**  
[setup.exeの実行]をクリックしてください。




**Windows 7で[ユーザーアカウント制御]画面が**  
**表示された場合**  
[はい]をクリックしてください。

## 起動方法

より良い環境でソフトを使用していただくために、IRTホームページ (<http://irtnet.jp/>) をご確認ください、アップデートを行うことをおすすめいたします。アップデートはソフト上で発生している問題等の修正や、より使いやすく改良が行われている場合があります。



デスクトップのショートカットアイコンをダブルクリックするか、デスクトップ左下の  
 ボタン（Windows XPの場合は[スタート]ボタン）をクリックして[すべてのプログラム]  
→[IRT]→[誰でもできるタイピング]→[誰でもできるタイピング]をクリックしますと  
本ソフトが起動します。

本ソフトをインストールすると、デスクトップ上に「誰でもできるタイピング」の  
ショートカットアイコンが作成されます。



誰でもできるタイピング  
ショートカットアイコン

誰でもできるタイピング

## 画面・各部の説明

**メイン画面** 「誰でもできるタイピング」を起動すると(起動方法は6ページを参照)、  
下のような画面が表示されます。



### 入門編

#### 入門編

初心者向けの基礎練習を行います。  
ホームポジション、正しい姿勢を学ぶことができます。

### 練習 1

#### 練習 1

初心者向けの練習を行います。  
ホームポジションを使用して簡単なキーの入力練習を行います。

### 練習 2

#### 練習 2

初心者向けの練習を行います。  
ホームポジションを使用してローマ字の入力練習を行います。

### STEP 1

#### STEP 1

中級者向けの練習を行います。  
練習する問題のジャンルを選択して、タイピング練習を行います。

### STEP 2

#### STEP 2

中級者向けの練習を行います。  
練習する問題のジャンルを選択して、タイピング練習を行います。

### ランキング

#### ランキング

練習結果をランキング形式で表示します。

### 推移グラフ

#### 推移グラフ

練習結果をグラフ形式で表示します。

### ユーザー設定

#### ユーザー設定

タイピング練習を行うユーザーの切り替えを行います。

### 環境設定

#### 環境設定

タイピング練習の動作設定を行います。  
詳細は11～14ページをご覧ください。

## 画面・各部の説明

### ユーザー設定画面

#### ユーザー設定

ボタンをクリックすると、下のようなユーザーの選択画面が表示されます。



#### 名前

ユーザーの名前を入力します。

#### パスワード

パスワードを入力します。

#### OK

ユーザーの設定を保存して、ユーザーの選択画面を閉じます。

#### キャンセル

ユーザーの設定を保存せずに、ユーザーの選択画面を閉じます。

### 練習画面

「入門編」「練習1・2」「STEP1・2」ボタンをクリックすると、下のような練習画面が表示されます。



#### 練習内容表示

タイピング練習内容が表示されます。

#### 入力文字表示部分

入力した文字が表示されます。

#### キー表示部分

キーが表示されます。

#### 打つキーの表示部分

打つキーが表示されます。

## 画面・各部の説明

### ランキング画面

#### ランキング



ボタンをクリックすると、下のようなランキング画面が表示されます。



総合ランキング 個人ランキング

ランキング表示ジャンル

#### ランキング表示ジャンル

表示したいランキングのジャンルを選択します。

#### 個人ランキング

個人ランキングが表示されます。

#### 総合ランキング

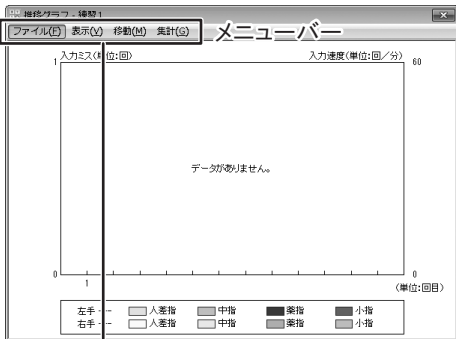
総合ランキングが表示されます。

### 推移グラフ画面

#### 推移グラフ



ボタンをクリックすると、下のような推移グラフ画面が表示されます。



ファイル(F)

閉じる(C)

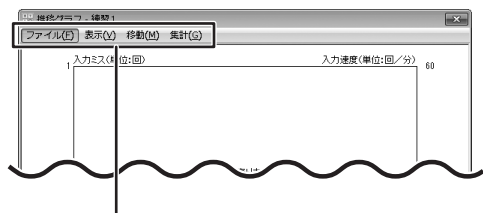
ファイルメニュー

#### ファイルメニュー

#### 閉じる

グラフ画面を閉じます。

## 画面・各部の説明



### 表示(V)

- ☒ 練習 1 (1)
- 練習 2 (2)
- STEP 1 (3) ▶
- STEP 2 (4) ▶

### 表示メニュー

### 移動(M)

- |          |    |
|----------|----|
| 前のデータ(P) | F5 |
| 次のデータ(N) | F6 |

### 移動メニュー

### 集計(G)

- ☒ 1 回ごと(O)
- 日単位(D)
- 週単位(W)
- 月単位(M)

### 集計メニュー

### 表示メニュー

#### 練習1

練習1の練習結果のグラフが表示されます。

#### 練習2

練習2の練習結果のグラフが表示されます。

#### STEP1

STEP1のジャンルを選択すると、そのジャンルの練習結果のグラフが表示されます。

#### STEP2

STEP2のジャンルを選択すると、そのジャンルの練習結果のグラフが表示されます。

### 移動メニュー

#### 前のデータ

グラフのデータが複数ページにまたがる場合に、前のデータを表示します。

#### 次のデータ

グラフのデータが複数ページにまたがる場合に、次のデータを表示します。

### 集計メニュー

#### 1回ごと

1回ごとの練習結果のグラフが表示されます。

#### 日単位

日単位の練習結果のグラフが表示されます。

#### 週単位

週単位の練習結果のグラフが表示されます。

#### 月単位

月単位の練習結果のグラフが表示されます。

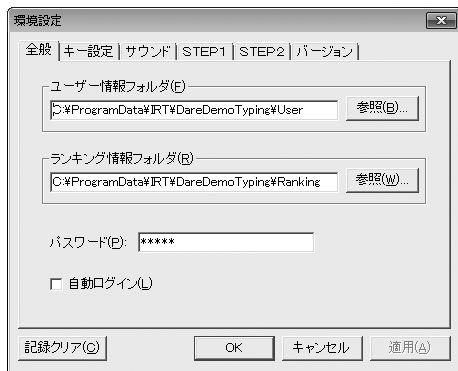
## 画面・各部の説明

### 環境設定画面

#### 環境設定



をクリックすると、下のような環境設定画面が表示されます。



#### [全般]タブ

##### [全般]タブ

##### ユーザー情報フォルダ

ユーザー毎の設定を保存する場所を設定します。

※通常は変更する必要はありません。

##### ランキング情報フォルダ

ランキング情報を保存する場所を設定します。

※通常は変更する必要はありません。

##### パスワード

登録時に設定したパスワードの変更・削除を行います。

新しいパスワードを入力すると、パスワードの変更ができます。

\*\*\*で表示されている部分を削除すると、パスワードの削除ができます。

##### 自動ログイン

チェックを入れると、次回以降の起動時にユーザーの選択画面が表示されなくなり、現在使用しているユーザーで自動的に起動するようになります。

##### 記録クリア (全設定共通)

現在使用しているユーザーのデータを消去します。

##### OK (全設定共通)

設定を保存して、設定画面を閉じます。

##### キャンセル (全設定共通)

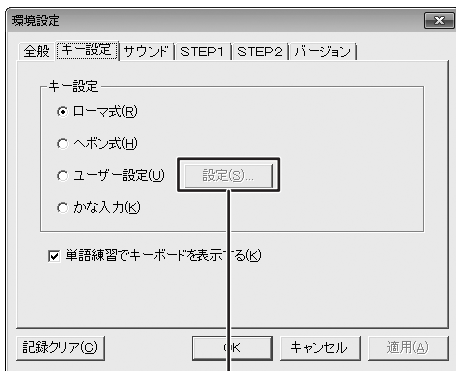
設定を保存せずに、設定画面を閉じます。

##### 適用 (全設定共通)

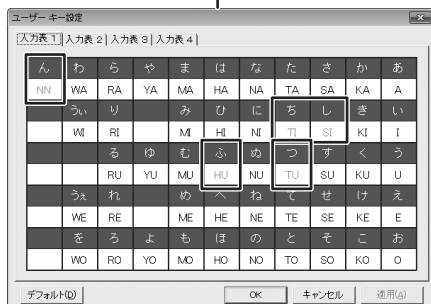
設定した内容を適用します。



## 画面・各部の説明



[キー設定]タブ



ユーザーキー設定画面

※「し」など複数の入力方法がある文字はオレンジ色で表示されています。

キーをクリックするごとに入力方法が変わります。



[サウンド]タブ

### [キー設定] タブ

キーボード入力の練習を行うキーの設定を行います。

ユーザー設定を行う場合は、**設定** ボタン(左図)をクリックしますと、ユーザーキー設定画面が表示されますので、複数の入力方法があるキーの設定ができます。

### ☐ 単語練習でキーボードを表示する

チェックを外すと、STEP1・2の練習時、練習画面のキーボードの刻印文字が消えた状態になります。

※入門編(ホームポジション)、練習1・2の練習には反映されません。



チェックあり



チェックなし

### [サウンド] タブ

#### 各項目のチェックボックス

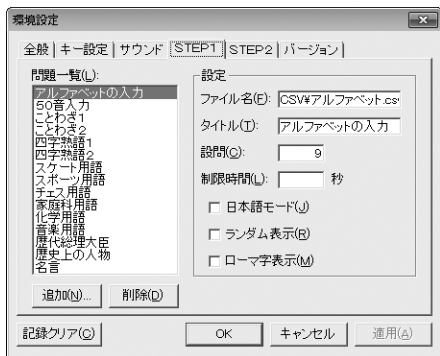
各項目のサウンドのオン/オフを設定します。

#### 各項目の参照ボタン

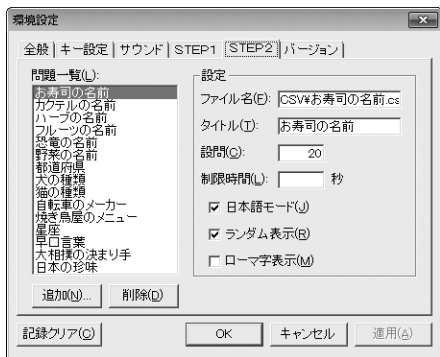
ファイル選択画面から、サウンドファイルを設定します。

※お使いのパソコンによっては、音を出力することによってソフトの動作が重くなることがあります。

## 画面・各部の説明



[STEP1]タブ



[STEP2]タブ

### [STEP1] [STEP2] タブ

#### 問題一覧

STEP1、またはSTEP2の問題一覧が表示されます。

#### 追加

作成した問題(CSVファイル)を追加します。

#### 削除

問題一覧から選択した問題を削除します。

#### 設定

##### ファイル名

問題一覧で選択した問題に使用しているファイル名が表示されます。

##### タイトル

問題一覧で選択した問題のタイトル名が表示されます。

任意のタイトルに変更することもできます。

##### 設問

問題一覧で選択した問題の出題数を設定することができます。

##### 制限時間

問題一覧で選択した問題の制限時間を設定することができます。

※初期設定(空欄状態)は3600秒(60分)が制限時間となります。

##### 日本語モード

日本語の練習問題にはチェックを入れてください。

##### ランダム表示

チェックを入れると、問題がランダムで出題されます。

##### ローマ字表示

チェックを入れると、練習問題の後ろにローマ字表記が表示されます。

## 画面・各部の説明



### [バージョン]タブ

#### [バージョン]タブ

「誰でもできるタイピング」のバージョンを表示します。

#### 使用中的ユーザー

現在使用しているユーザーを表示します。

## 練習結果画面

各練習が終了すると、下のような練習結果画面が表示されます。



### [入力結果]タブ

#### [入力結果][入力速度]タブ共通

#### 結果表示

練習結果が表示されます。

#### もう1度練習

同じ練習をもう1度行います。

#### リプレイを見る

練習した様子を確認することができます。

#### 推移グラフ

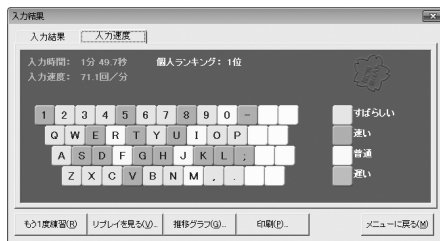
グラフ画面を表示します。

#### 印刷

練習結果を印刷します。

#### メニューに戻る

メイン画面に戻ります。



### [入力速度]タブ

# タイピング練習

## ユーザーを設定する

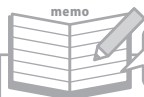
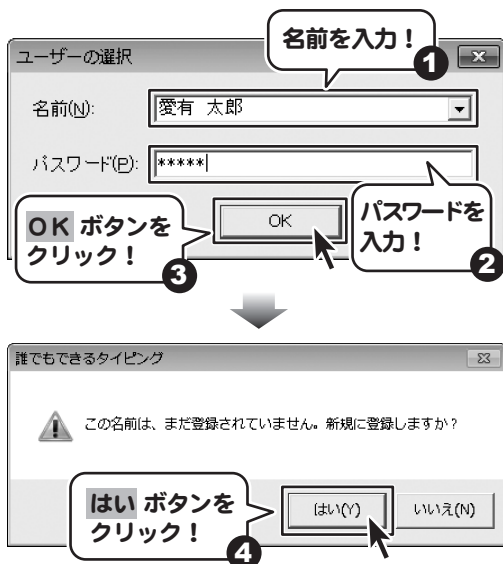
本ソフトをはじめて起動するときは、ユーザーの設定を行います。  
名前、パスワード(任意)の各項目を設定したら、**OK** ボタンをクリックしてください。

確認画面が表示されますので、**はい** ボタンをクリックしてください。

次の起動からは登録したユーザーを選択してください。

※設定したパスワードを忘れてしまうと、登録されたユーザーでは練習することができません。

※パスワードの変更・解除については11ページをご覧ください。



## 2人目以降のユーザーの設定をする

ソフトを起動し、ユーザーの選択画面が表示されましたら、登録したユーザーの名前が表示されます。そのまま名前とパスワード(任意)の各項目の設定を行ってください。  
全ての設定が終わりましたら、**OK** ボタンをクリックしてください。

ソフトを立ち上げた時、または **ユーザー設定** ボタンをクリックすると、ユーザーの選択画面が表示されます。  
名前の▼をクリックして、登録しているユーザー名から選択して、タイピング練習を行います。



# タイピング練習

## 「入門編」を練習する

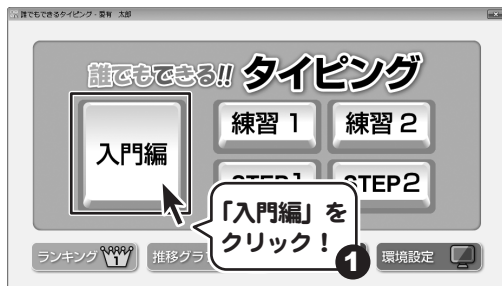
ここでは、初めてタイピング練習を行う場合の練習方法の例を説明します。

### 1 正しい姿勢を確認します

メイン画面から「入門編」をクリックします。  
問題表示部分に説明が表示されますので、  
内容を確認します。

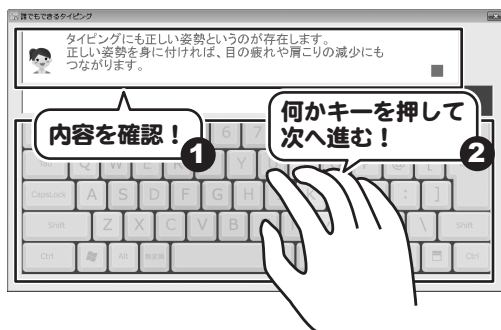
☑が表示されましたら、  
何かキーを押して次へ進んでください。  
選択肢が表示されますので、  
「2.正しい姿勢」をクリックするか、  
キーボードの「2」を押して、次へ進みます。

正しい姿勢についての説明がはじまります。



# タイピング練習

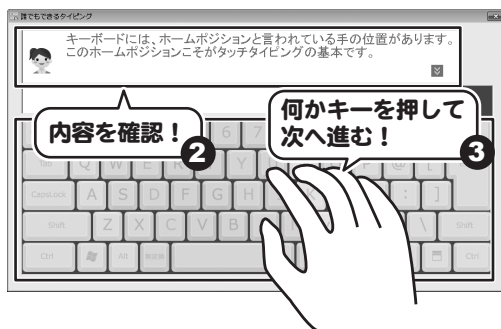
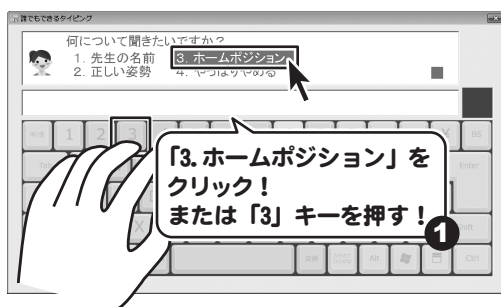
問題表示部分に表示される内容を確認し、  
❏が表示されましたら、  
何かキーを押して次へ進んでください。



## 2 ホームポジションの練習をします

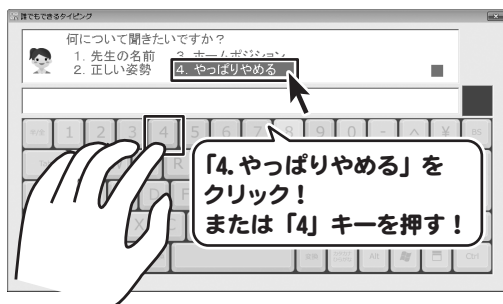
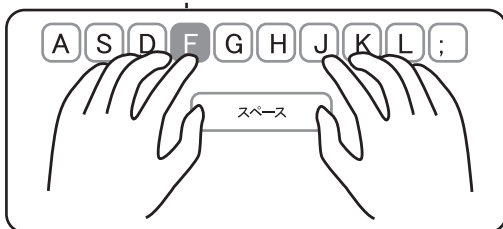
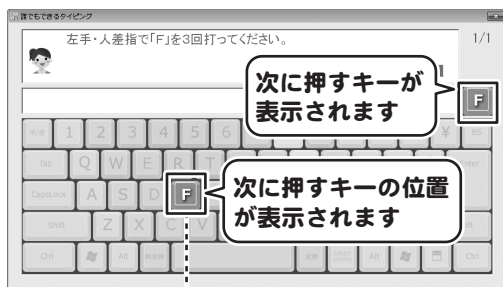
「2.正しい姿勢」の説明が終わりましたら、  
選択肢が表示されますので、  
「3.ホームポジション」をクリックするか、  
キーボードの「3」を押します。

ホームポジションについての説明が  
はじまります。  
問題表示部分に表示される内容を確認し、  
❏が表示されましたら、  
何かキーを押して次へ進んでください。



# タイピング練習

説明が進んでいくと、  
タイピング練習がはじまりますので、  
実際に説明どおりにキーボードの入力をしてみましょう。  
すべての入力練習が終わりましたら、  
「4. やっぱりやめる」をクリックするか、  
キーボードの「4」を押して、メイン画面に戻ります。



# タイピング練習

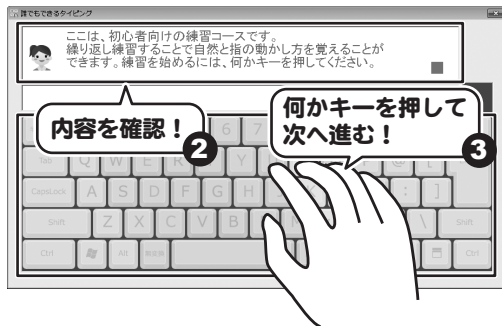
## 「練習1」を練習する

入門編でタイピングの基本が学べましたら、実際に練習をはじめます。  
タイピングの基本が身につくまで、入門編の復習も繰り返しながら練習しましょう。

### 1 ホームポジションの練習をします（練習1）

メイン画面から「練習1」をクリックします。  
問題表示部分に説明が表示されますので、  
内容を確認します。

☒ が表示されましたら、  
何かキーを押して次へ進んでください。



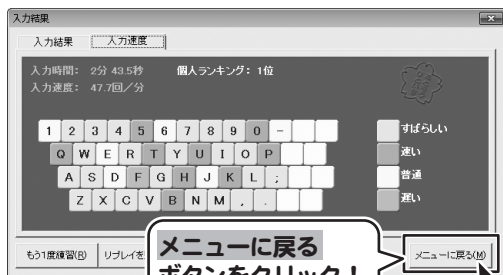
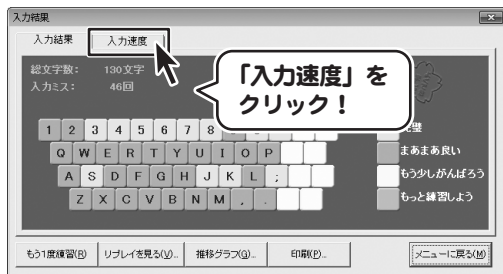
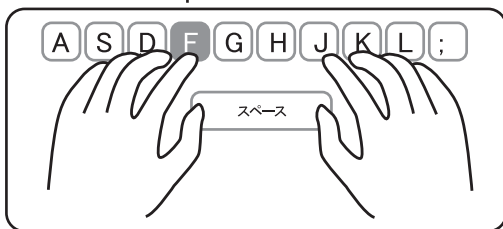


## タイピング練習

タイピング練習がはじまりましたら、実際に説明どおりにキーボードの入力をしてみましょう。

すべての入力練習が終わりましたら、練習結果画面が表示されます。練習結果は、入力の正確さを評価する「入力結果」と入力の速さを評価する「入力速度」の2種類があります。各画面の切替は画面上部のタブをクリックしてください。メイン画面にもどるには、**メニューに戻る** ボタンをクリックします。

次の練習に進む前に16ページから18ページの手順に従って入門編の復習をしながら、ホームポジションの練習をしましょう。



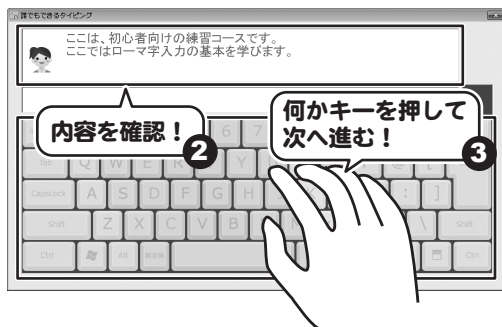
# タイピング練習

## 「練習2」を練習する

### 1 ローマ字入力の練習をします（練習2）

メイン画面から「練習2」をクリックします。  
問題表示部分に説明が  
表示されますので、内容を確認します。

❏が表示されましたら、  
何かキーを押して次へ進んでください。



## タイピング練習

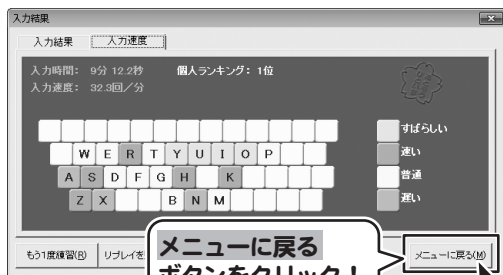
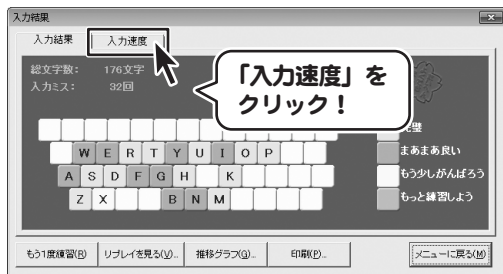
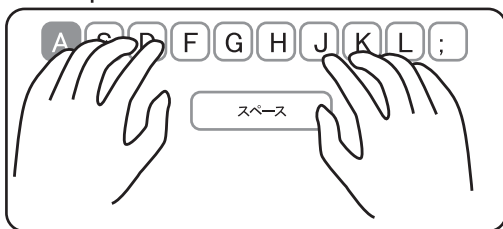
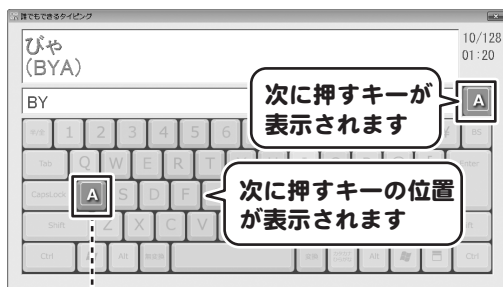
タイピング練習がはじまりましたら、実際に説明どおりにキーボードの入力をしてみましょう。

すべての入力練習が終わりましたら、練習結果画面が表示されます。

練習結果は、入力の正確さを評価する「入力結果」と入力の速さを評価する「入力速度」の2種類があります。

各画面の切替は画面上部のタブをクリックしてください。

メイン画面にもどるには、**メニューに戻る** ボタンをクリックします。



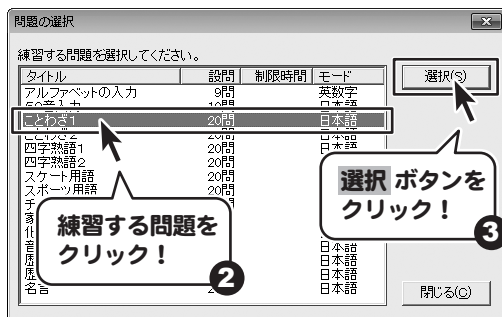
# タイピング練習

## 「STEP 1」を練習する

練習1・2の練習で基本を身につけたら、あとは繰り返し入力練習をしましょう。

### 1 練習する問題を選択します

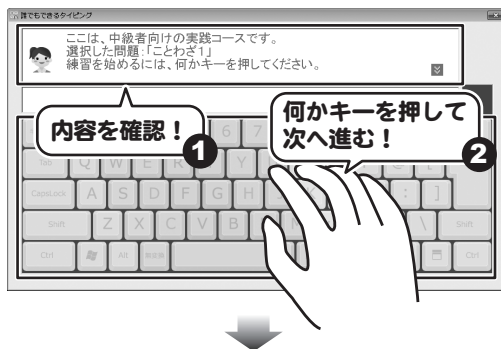
メイン画面から「STEP1」をクリックします。  
問題の選択画面が表示されますので、  
練習する問題を選択し、**選択** ボタンを  
クリックします。



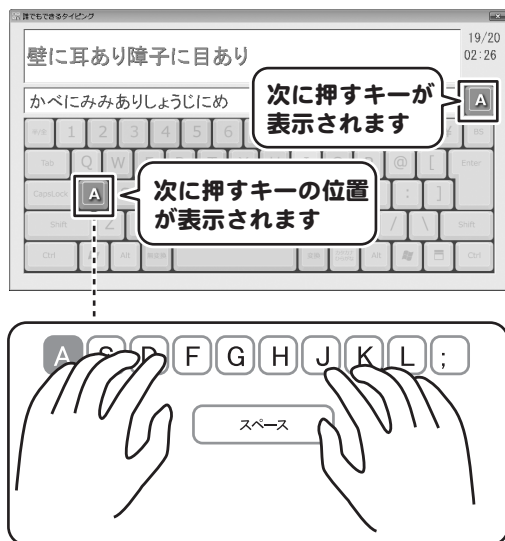
# タイピング練習

## 2 単語入力の練習をします

練習問題の選択ができましたら、問題表示部分に説明が表示されますので、内容を確認します。  
☑が表示されました、何かキーを押して次へ進んでください。



タイピング練習がはじまりましたら、実際に説明どおりにキーボードの入力をしてみましょう。



## タイピング練習

すべての入力練習が終わりましたら、練習結果画面が表示されます。練習結果は、入力の正確さを評価する「入力結果」と入力の速さを評価する「入力速度」の2種類があります。各画面の切替は画面上部のタブをクリックしてください。

メイン画面にもどるには、**メニューに戻る** ボタンをクリックします。

以上で練習方法の説明はおしまいです。根気強く何度も練習にチャレンジしてください。



# オリジナルの練習問題を作成する

ここでは、Windows標準のテキストエディタ「メモ帳」でオリジナルの練習問題用のファイルを作成する方法を説明します。

## 1 練習問題を入力します

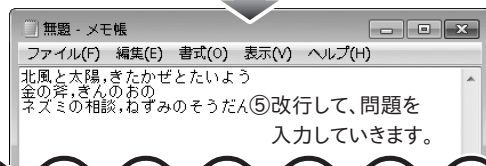
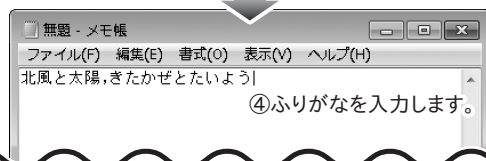
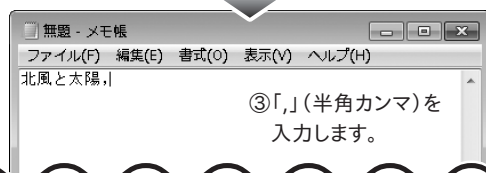
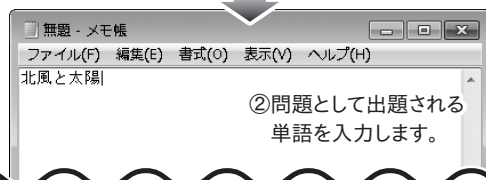
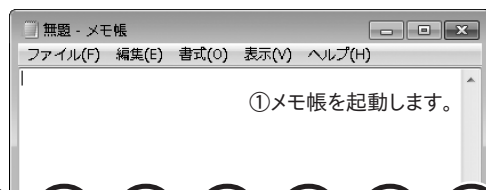
まず、メモ帳を起動します。



ボタンをクリックして「すべてのプログラム」→「アクセサリ」→「メモ帳」をクリックしますと、メモ帳が起動します。

メモ帳が起動したら、最初に問題として表示される単語を入力します。  
ここでは、「北風と太陽」と入力しました。  
問題の入力が終わったところで「,」（半角のカンマ）を入力します。  
次に問題のふりがなを全部ひらがなで入力します。

以上で問題が1問入力できました。  
次の問題を入力するには「Enter」キーを押して、改行してから同様の手順で入力します。



# オリジナルの練習問題を作成する

## 2 練習問題をCSVファイルとして保存します

問題が入力できましたら、  
ファイルメニューから  
「名前を付けて保存」をクリックします。  
名前を付けて保存画面が表示されますので、  
ファイルの保存場所を指定し、ファイル名を  
入力して、**保存** ボタンをクリックします。  
ファイル名の後ろに「.csv」と  
半角で入力してください。  
CSVファイルが保存できましたら、  
[コンピュータ]→[ローカルディスク (C:)]→  
[Program Files]→[IRT]→  
[DareDemoTyping]→[CSV]に移動します。





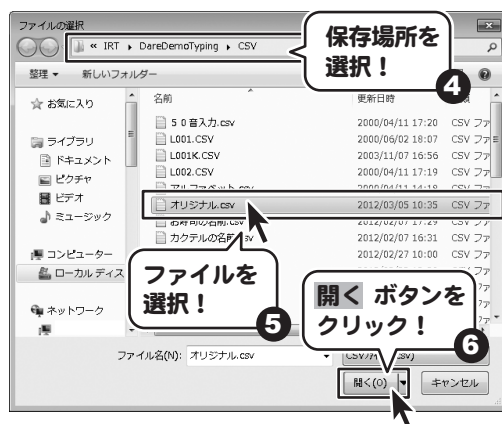
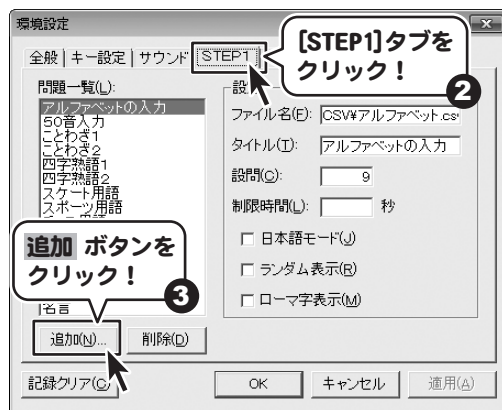
# オリジナルの練習問題を作成する

## 3 オリジナルの練習問題を追加します

メイン画面から **環境設定** をクリックします。

環境設定画面が表示されました、[STEP1]タブをクリックして、STEP1の設定画面を表示し、**追加** ボタンをクリックします。

ファイルの選択画面が表示されますので、ファイルの保存場所を選択し、作成したCSVファイルを選択して、**開く** ボタンをクリックします。



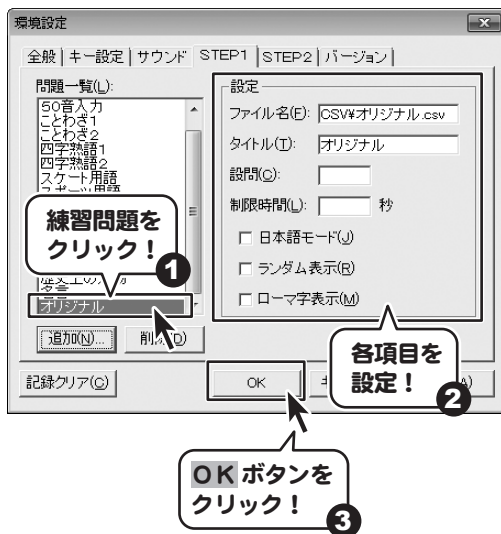
## オリジナルの練習問題を作成する

### 4 練習問題の登録をします

オリジナルの練習問題が一覧に追加されましたら、オリジナルの練習問題を選択して、各項目を設定します。設定ができましたら、**OK** ボタンをクリックします。

登録した練習問題は、23ページから25ページの手順を参考に練習をしてください。

※日本語の練習問題の場合は、「日本語モード」にチェックを入れてください。



# ローマ字入力表

一般的なローマ字一覧表です。

あ	い	う	え	お	ちゃ	ちゅ	ちょ
A	I	U	E	O	TYA(CHA)	TYU(CHU)	TYO(CHO)
か	き	く	け	こ	にゃ	にゅ	にょ
KA	KI	KU	KE	KO	NYA	NYU	NYO
さ	し	す	せ	そ	ひゃ	ひゅ	ひょ
SA	SI (SHI)	SU	SE	SO	HYA	HYU	HYO
た	ち	つ	て	と	みゃ	みゅ	みょ
TA	TI (CHI)	TU (TSU)	TE	TO	MYA	MYU	MYO
な	に	ぬ	ね	の	りゃ	りゅ	りょ
NA	NI	NU	NE	NO	RYA	RYU	RYO
は	ひ	ふ	へ	ほ	ぎゃ	ぎゅ	ぎょ
HA	HI	HU (FU)	HE	HO	GYA	GYU	GYO
ま	み	む	め	も	じゃ	じゅ	じょ
MA	MI	MU	ME	MO	ZYA (JA)	ZYU (JU)	ZYE (JE)
や		ゆ		よ	びゃ	びゅ	びょ
YA		YU		YO	BYA	BYU	BYO
ら	り	る	れ	ろ	ぴゃ	ぴゅ	ぴょ
RA	RI	RU	RE	RO	PYA	PYU	PYO
わ				を	あ	い	う
WA				WO	XA(LA)	XI(LI)	XU(LU)
ん					え	お	
NN					や	ゆ	よ
					XYA(LYA)	XYU(LYU)	XYO(LYO)
が	ぎ	ぐ	げ	ご			
GA	GI	GU	GE	GO			
ざ	じ	ず	ぜ	ぞ			
ZA	ZI (JI)	ZU	ZE	ZO			
だ	ぢ	づ	で	ど			
DA	DI	DU	DE	DO			
ば	び	ぶ	べ	ぼ			
BA	BI	BU	BE	BO			
ぱ	ぴ	ぷ	ぺ	ぽ			
PA	PI	PU	PE	PO			
きゃ		きゅ		きょ			
KYA		KYU		KYO			
しゃ		しゅ	しゅ	しゅ			
SYA(SHA)		SYU(SHU)	SYE(SHE)	SYO(SHO)			

### インストール・起動について

#### Q：インストールができない

A：以下の項目をご確認ください。

- ウィルス対策などのソフトが起動していないか。
- HDD(ハードディスク)の空き容量は十分にあるか。
- 管理者権限でログインしているか。
- Windowsを最新の状態にアップデートしてあるか。

**Q：管理者権限を持っていないユーザーアカウントでパソコンを起動し、インストールしようすると「続行するには管理者アカウントのパスワードを入力して、[OK]をクリックしてください。」(Vista) (7) 「インストールプログラムにはディレクトリ ~ にアクセスする権限がありません。インストールを継続できません。管理者としてログインするか、またはシステム管理者にお問い合わせください。」(XP) と表示されてインストールができません**

A：本ソフトをご利用の際には管理者権限を持ったユーザーアカウント上でご利用ください。

#### Q：完全アンインストールの方法を教えてください

A：OSごとに次の手順で行ってください。

Windows XPの場合

1. 「アンインストール方法(4ページ)」より、アンインストール作業を行います。
2. マイコンピュータ→Cドライブ→Documents and Settings→All Users→Application Data(※)→IRT→DareDemoTypingフォルダーを削除します。

Windows Vista、7の場合

1. 「アンインストール方法(4ページ)」より、アンインストール作業を行います。
  2. コンピュータ→Cドライブ→ProgramData(※)→IRT→DareDemoTypingフォルダーを削除します。
- ※初期設定では隠しフォルダーになっている為、表示されていない場合があります。

## Q&A

### 操作について

**Q：タイピングの入力ができない 入力しているのに反映されない**

A：キーボードの設定などをご確認ください。

○直接入力モードになっている(全角入力になっていると反映されません)

○ノートパソコンでは、NumLockキーがオフになっている

(オンになっていると特定のキーが数字に置き換わってしまう為に

タイピング練習に反映されない場合があります)

**Q：パスワードは必ず設定しないとイケないの？**

A：パスワードは必要な場合のみ設定してください。

**Q：パスワードを忘れてしまいました。調べることはできないの？**

A：パスワードをお調べすることはできません。新しくユーザーを作ってください。

**Q：練習問題のファイルはどこにあるの？**

A：インストール先にあります。

デフォルトのインストール先にインストールした場合は、

コンピューター(※1)→CDドライブ→Program Files→IRT→DareDemoTyping→

CSVフォルダー内にあります。

※1 Windows Vistaの場合は「コンピューター」、Windows XPの場合は「マイコンピュータ」

**Q：タイピングの練習記録を消すことはできるの？**

A：環境設定画面にある記録クリアボタンで練習記録を消すことができます。

## Q&A

### その他

**Q：複数のユーザーで使用できますか？**

A：本ソフトは、『1ソフト・1PC』でご利用いただくソフトです。1つのパソコン内に二重インストール等を行うことはできません。

**Q：他のパソコンとの共有はできますか？**

A：本ソフトは、インストールを行ったパソコン上で操作していただく仕様です。ネットワーク等でご利用いただくことはできません。

**Q：入力した文字が文字化けしてしまう**

A：ご利用パソコンの言語設定をご確認ください。また併せて日付の設定もご確認ください。

**Q：ボタンをクリックしても反応しない、また画面が正常に表示されていない**

A：お使いのパソコンのDPI設定が標準以外(96以外)に変更されている可能性があります。以下の手順にてDPI設定を変更してください。

Windows XPの場合

1. デスクトップ画面の何も無い所を右クリック
2. 「プロパティ」を左クリックし、設定(画面)タブをクリックします。
3. 詳細設定(詳細)をクリックし、「全般」タブの「DPI設定」(フォントサイズ)を「96DPI」(小さいフォント)に設定します。
4. 「OK」をクリックし、パソコンを再起動すれば設定完了です。

Windows Vistaの場合

1. デスクトップ画面の何も無い所を右クリック
2. 「個人設定」を左クリックし、「フォントサイズ(DPI)の調整」をクリックします。
3. 「あなたの許可が必要です」と許可を求められますので「続行」をクリックします。
4. 規定のスケール(96DPI)にチェックを付け、「OK」をクリックします。
5. コンピューターが自動的に再起動されますので、再起動したら設定完了です。

Windows 7の場合

1. スタートメニューより「コントロールパネル」をクリックします。
2. 「デスクトップのカスタマイズ」をクリックし、「テキストやその他の項目の大きさを変更します」をクリックします。
3. 小-100%(規定)にチェックを入れ「適用」をクリックします。
4. 「これらの変更を適用するには、パソコンからログオフする必要があります。」と確認を求められますので、「今すぐログオフ」をクリックします。
5. パソコンからログオフされますので、再度ログインすると設定完了です。

## Q&A

### Q : 「2012 \*\*\*\*」は日付ではありません…というエラーメッセージが表示される

A : Windowsの日付形式の設定が標準のもの以外になっているとアプリケーションソフトが正常に動作(表示等)がされない場合があります。

以下の手順で設定をご確認の上、標準の設定にて本ソフトをご使用ください。

#### Windows XP

1. 本ソフトを含め、起動している全てのソフトを終了させます。
2. スタートメニューより「コントロールパネル」をクリックします。
3. 「日付・時刻・地域と言語のオプション」→「地域と言語のオプション」をクリックします。
4. 「地域オプション」タブを選択して、「日本語」に設定されていることを確認後、「カスタマイズ」ボタンをクリックします。
5. 「日付」タブをクリックして、表示されている設定項目を以下の通りに変更します。  
「カレンダーの種類」 西暦(日本語)  
「短い形式」 短い形式(S) yyyy/MM/dd  
区切り記号 /  
「長い形式」 長い形式(L) yyyy'年'M'月'd'日'
6. 「適用」ボタン→「OK」ボタンの順にクリックし、パソコンを再起動させます。

#### Windows Vistaの場合

1. 本ソフトを含め、起動している全てのソフトを終了させます。
2. スタートメニューより「コントロールパネル」をクリックします。
3. 「時計・言語・および地域」→「地域と言語のオプション」をクリックします。
4. 「形式」タブを選択して、「日本語」に設定されていることを確認後、「この形式のカスタマイズ」ボタンをクリックします。
5. 「日付」タブをクリックして、表示されている設定項目を以下の通りに変更します。  
「データ形式」 短い形式(S) yyyy/MM/dd  
長い形式(L) yyyy'年'M'月'd'日'  
「カレンダーの種類」 西暦(日本語)
6. 「適用」ボタン→「OK」ボタンの順にクリックし、パソコンを再起動させます。

#### Windows 7の場合

1. 本ソフトを含め、起動している全てのソフトを終了させます。
2. スタートメニューより「コントロールパネル」をクリックします。
3. 「時計・言語・および地域」→「地域と言語」をクリックします。
4. 「形式」タブを選択して、「Japanese(Japan)」に設定されていることを確認後、「追加の設定」をクリックします。
5. 「日付」タブをクリックして、表示されている設定項目を以下の通りに変更します。  
「データ形式」 短い形式(S) yyyy/MM/dd  
長い形式(L) yyyy'年'M'月'd'日'  
「カレンダーの種類」 西暦(日本語)
6. 「適用」→「OK」の順にクリックし、パソコンを再起動させます。

Windows OSやパソコン本体・キーボードなどの周辺機器に関する詳細は、各メーカー様へお問い合わせください。弊社では一切の責任を負いかねます。

## ユーザーサポート

本ソフトに関する、ご質問・ご不明な点などありましたら、パソコンの状況など具体例を参考にできるだけ詳しく書いていただき、メール・電話・FAX等でユーザーサポートまでご連絡ください。

### ○ソフトのタイトル・バージョン

例：「誰でもできるタイピング」

### ○ソフトのシリアルナンバー

例：1RTXXX-XXXXX-XXXXXX

### ○ソフトをお使いになられているパソコンの環境

・OS及びバージョン

例：Windows Vista

Windows Updateでの最終更新日〇〇年〇月〇日

・ブラウザのバージョン

例：Internet Explorer 8

・パソコンの仕様

例：SONY Vaio XXXX-XXX-XX

PentiumIII 1GHz HDD 60GB Memory 512MB

・プリンターなど接続機器の詳細

例：プリンター EPSONのXXXX(型番)を直接ケーブルで接続している

インクジェットプリンター、ドライバーソフトは更新済み

### ○お問い合わせ内容

例：～の操作を行ったら、～というメッセージがでてソフトが動かなくなった

□□□部分の操作について教えてほしい…etc

### ○お名前

### ○ご連絡先など

### ■ご注意

※お客様よりいただいたお問い合わせに返信できない現象が多発しております。

FAX及びメールでのお問い合わせの際には、ご連絡先を正確に明記の上、サポートまでお送りくださいますようよろしくお願い申し上げます。

また、お問い合わせいただく前に、プリンター等の設定などを今一度ご確認ください。

時間帯等によっては、混雑等により一時的に電話が繋がりにくい場合があります。

その際はお手数ですが、時間をずらしておかけ直してください。



ご質問・ご不明な点がございましたら、サポート専用番号へご連絡ください。コンピューターのスペックや周辺機器などの状況を詳しくお調べのうえお伝えください。

**TEL 048-640-2582 FAX 048-640-2582**  
**E-mail info@irtnet.jp URL http://irtnet.jp/**

受付時間 平日AM10:00～PM5:30  
土、日、祭日を除く