
DVD変換パソコン2

取り扱い説明書

IRT0298

製品ご利用の前に必ずお読みください。
この取り扱い説明書は大切に保管してください。
※本書及びシリアルナンバーを再発行することはできません。

IRT||
software

目次

動作環境・その他(免責事項や注意事項など).....	02
インストール方法とアンインストール方法.....	03~04
起動方法.....	05
画面・各部の説明	
メイン画面.....	06~07
動画を変換する	
DVDの動画を変換する.....	08~11
パソコンに保存されている動画ファイルを変換する.....	12~15
Q & A	16~18
ユーザーサポート	裏表紙

動作環境

- 対応OS：Windows XP / Vista / 7 ※Macintosh, Mac OSには対応していません。
 - CPU：2.0GHz Pentiumまたは同等クラスのプロセッサ以上
 - メモリ：Windows XPの場合は512MB以上必須 / Windows Vista、7の場合は1GB以上必須
 - モニター：1024×768以上の解像度で色深度16bit High Color以上の表示をサポートしている環境
 - CD / DVD-ROM：CD及びDVDの読み込みが可能なドライブ
 - ハードディスク：50MB以上の空き容量（インストール時）データ保存の為に空き容量が必要となります。
 - その他：QuickTime 7以上
- 対応動画ファイルを再生できる環境が必要です。
インターネット接続環境推奨

※アップデートや最新情報の確認を行う際にはインターネット接続環境が必要です。

※対応OSが正常に機能し、OSの最低動作環境を満たしていることが前提です。

※日本語版OSのみの対応です。各種ServerOSには対応していません。

※最新のサービスパック（SP）及び各種パッチが適用されている環境が前提です。

※管理者権限を持ったユーザーでお使いください。

※マイクロソフトのサポート期間が終了したOSでの動作は保証いたしません。

■対応形式

入力対応ファイル DVD（DVDビデオモード / DVD-Videoのディスク及び、VOBファイル）
AVI / FLV / MPEG1 / 3GP
出力対応ファイル AVI / FLV / MPEG1 / MOV / MP3

■ご注意

※対応しているDVDはDVDビデオモードのみとなります。

DVD-VRモードやCSS、CPRM、CPPM等のコピープロテクション（技術的保護手段）が施されているDVDの動画を変換することはできません。

※DVDを変換する場合、チャプターごとにファイルが作成されます。

※チャプターごとに作成されたファイルを結合する機能はありません。

※対応ファイルの再生に必要なコーデック、フィルター等が必要です。

お使いのパソコン上で正常に再生できる動画のみの対応となります。

全てのファイルの入力、出力を保証するものではありません。

※パソコン環境によっては、パソコンの動作に遅延等が見られる場合もありますのでご注意ください。

※パソコン本体等の各種ハードウェア、各種ソフトウェアについての

お問い合わせやサポートにつきましては、各メーカーに直接お問い合わせください。

※弊社ではソフトの動作関係のみのサポートとさせていただきます。

また、製品の仕様やパッケージ、ユーザーサポートなどすべてのサービス等は

予告無く変更、または終了することがあります。予めご了承ください。

※本ソフトを著作権者の許可無く賃貸業等の営利目的で使用することを禁止します。

改造、リバースエンジニアリングすることを禁止します。

※本ソフトを複数のパソコン上で使用するには台数分のソフトを必要とします。

※本ソフトを運用された結果の影響につきましては、当社は一切の責任を負いかねます。

また、本ソフトに瑕疵が認められる場合以外の返品はお受け致しかねますので予めご了承ください。

その他

※Microsoft Windows、Windows Vista、Windows 7は、米国Microsoft Corporationの米国及びその他の国における登録商標又は商標です。Mac、Mac OS、QuickTimeは、米国および他国のApple Inc.の登録商標です。Microsoft、Windows、Windows Vistaは、米国Microsoft Corporationの米国及びその他の国における登録商標です。Pentium はアメリカ合衆国および他国におけるインテルコーポレーションの登録商標または商標です。その他記載されている会社名・団体名及び商品名などは、商標又は登録商標です。製品の仕様、パッケージ、画面内容等は予告無く変更することがありますので予めご了承ください。本ソフトを著作権者の許可無く賃貸業等の営利目的で使用することを禁止します。改造、リバースエンジニアリングすることを禁止します。本ソフトを複数のパソコン上で使用するには台数分のソフトを必要とします。本ソフトを運用された結果の影響につきましては、当社は一切の責任を負いかねます。また、本ソフトに瑕疵が認められる場合以外の返品はお受けいたしかねますので予めご了承ください。

インストール方法とアンインストール方法

インストール方法

お使いのパソコンに『DVD変換パソコン2』をインストールします。

本ソフトをインストールする前に、次の項目をご確認ください。

○ハードディスクの空き容量

ハードディスクの空き容量が50MB以上必要（左記以外に作成するデータ用の空き容量も必要）です。

○管理者権限について

インストールするパソコンの管理者権限を持っているユーザーがインストールを行ってください。

○アプリケーションソフトの停止

インストールする前にウイルス対策ソフトなどの常駐ソフトや他のアプリケーションを停止してください。

※Windows OSやお使いのパソコンそのものが不安定な場合も、正常にインストールが行われない場合があります。

1 本ソフトのCD-ROMをCD-ROMドライブに入れてください。

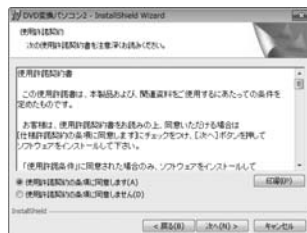
CDが認識されましたら、自動でセットアップが始まります。パソコンの設定によっては自動でセットアップが始まらない場合があります。その場合は、[コンピューター※]→[CDまたはDVDドライブ]→[SETUP.EXE]をダブルクリックしてください。

※Windows XPの場合は[マイコンピュータ]、Windows Vistaの場合は[コンピュータ]



2 使用許諾契約の内容を確認してください。

使用許諾契約書の内容を確認し、**使用許諾契約の条項に同意します**をクリックして選択した後、**次へ** ボタンをクリックしてください。



3 インストール先のフォルダーを確認してください。

この画面からインストール先を選択できます。インストール先を変更しない場合は **次へ** ボタンをクリック、インストール先を変更する場合は **変更** ボタンをクリックしてください。※通常は、インストール先を変更しなくても結構です。



4 設定の内容を確認してください。

確認用の画面が表示されます。よろしければ **インストール** ボタンをクリックしてください。

インストールが始まります。



インストール方法とアンインストール方法


5 インストール完了！


インストールが正常に終了すると右のような画面が表示されますので「完了」ボタンをクリックしてください。



アンインストール方法

お使いのパソコンから『DVD変換パソコン2』をアンインストール（削除）します。

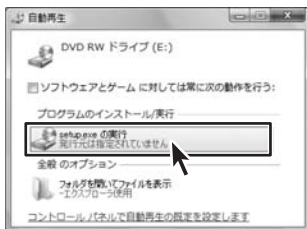
本ソフトを完全に終了して  ボタン→「コントロールパネル」→「プログラムのアンインストール」で一覧表示されるプログラムの中から「DVD変換パソコン2」を選択して「アンインストール」をクリックすると、確認メッセージがでますので、はい ボタンをクリックするとアンインストールが実行されます。

※Windows OSがVistaの場合、  ボタン→「コントロールパネル」→「プログラムのアンインストールと変更」から、アンインストールを行ってください。

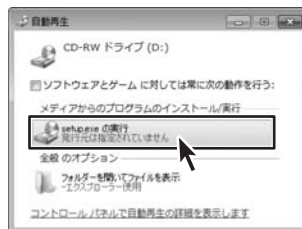
※Windows OSがXPの場合、「スタート」→「コントロールパネル」→「プログラムの追加と削除」から、アンインストールを行ってください。

インストール中、またはアンインストール中に下のような画面が表示された場合

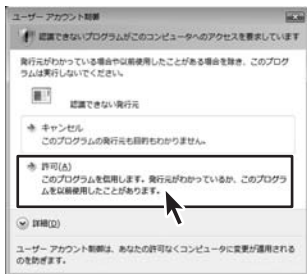
次の手順で作業を続けてください。



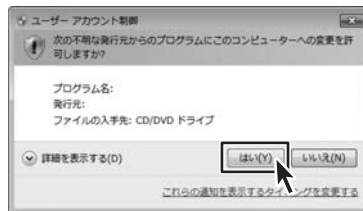
**Windows Vistaで
【自動再生】画面が表示された場合**
[setup.exeの実行]をクリックしてください。



**Windows 7で
【自動再生】画面が表示された場合**
[setup.exeの実行]をクリックしてください。




**Windows Vistaで
【ユーザーアカウント制御】画面が表示された場合**
[許可]をクリックしてください。



Windows 7で【ユーザーアカウント制御】画面が表示された場合
[はい]をクリックしてください。

起動方法



デスクトップのショートカットアイコンをダブルクリックするか、デスクトップ左下の  ボタン（Windows XPの場合は[スタート]ボタン）をクリックして「すべてのプログラム」→「IRT」→「DVD変換パソコン2」→「DVD変換パソコン2」をクリックしますと本ソフトが起動します。

本ソフトをインストールすると、デスクトップ上に「DVD変換パソコン2」のショートカットアイコンが作成されます。



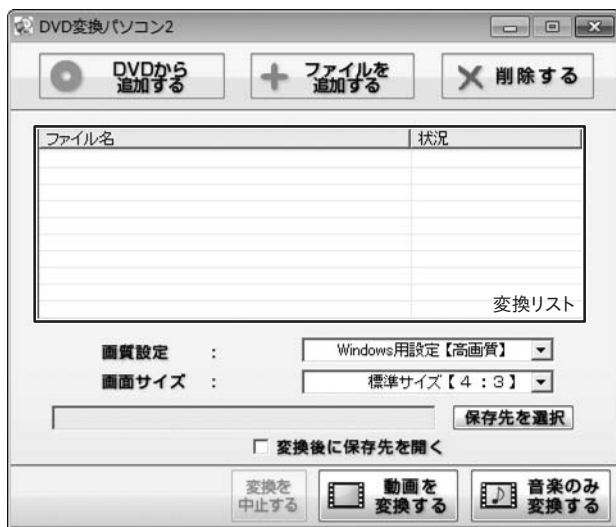
DVD変換パソコン2
デスクトップショートカットアイコン

DVD変換パソコン2

画面・各部の説明

メイン画面

「DVD変換パソコン2」を起動(方法は5ページ参照)すると下のようなメイン画面が表示されます。



DVDから追加する

DVDから変換するチャプターを選択します。



CD/DVDドライブ

▼をクリックして、DVDが挿入されているドライブを選択します。

更新

現在表示されているドライブの情報を最新の情報にします。

チャプター

DVDのチャプターが表示されます。

全て選択する

チャプターに表示されているチャプターをすべて選択状態にします。

全ての選択を解除する

選択されたチャプターの選択状態を解除します。

OK

選択したチャプターを変換リストに追加して、チャプター選択画面を閉じます。

キャンセル

選択したチャプターを変換リストに追加せずに、チャプター選択画面を閉じます。

画面・各部の説明



パソコンに保存されている動画 (AVI、FLV、MPEG1、3GPファイル) から変換する動画を選択します。



変換リストに追加した動画を変換リストから外します。

変換リスト

変換対象の動画が表示されます。

画質設定

▼をクリックして、変換する動画の画質を設定します。

画面サイズ

▼をクリックして、変換する動画の画面比率を設定します。

保存先

保存先を選択 ボタンをクリックして、変換した動画の保存先を設定します。

変換後に保存先を開く

チェックを入れると、動画の変換終了後に保存先を開きます。



変換を中止します。



変換リストに追加した動画を変換し、設定画面で設定した保存場所に保存します。



変換リストに追加した動画を音楽ファイルに変換し、設定画面で設定した保存場所に保存します。

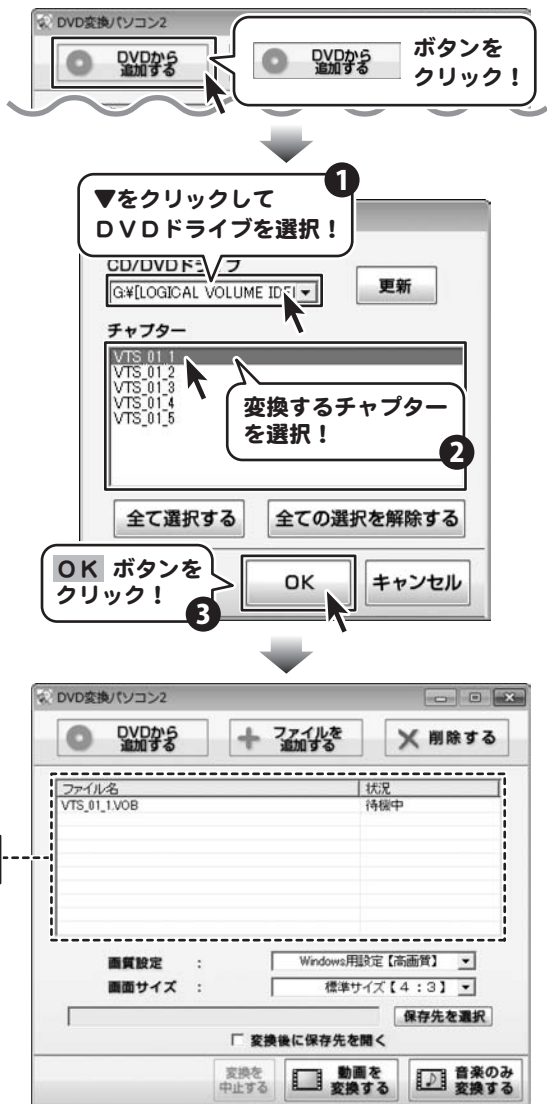
動画を変換する

DVDの動画を変換する

1 変換するDVDをDVDドライブに入れます

2 変換するDVDの動画を設定します

DVDから追加する ボタンをクリックして、チャプター選択画面を表示します。チャプター選択画面が表示されましたら、▼をクリックして、[CD/DVDドライブ]からDVDが挿入されているドライブを選択します。次に[チャプター]から変換するDVDのチャプターをクリックして選択します。すべての設定が終わりましたら、**OK** ボタンをクリックします。



動画を変換する

3 変換する動画の画質を設定します

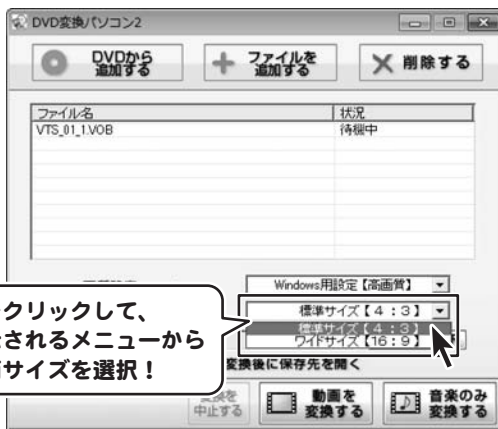
▼をクリックして、[画質設定]から画質を選択します。



▼をクリックして、表示されるメニューから動画の画質を選択！

4 画面サイズを設定します

▼をクリックして、[画面サイズ]から画面サイズを選択します。

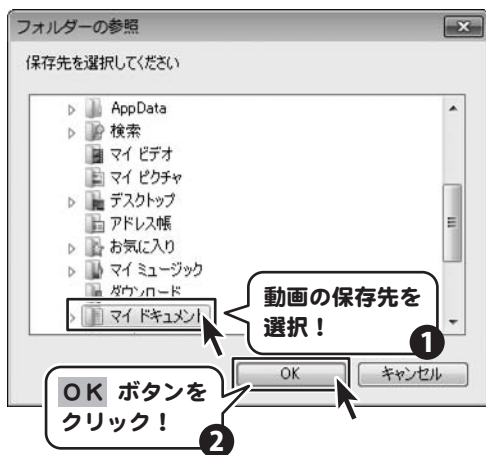
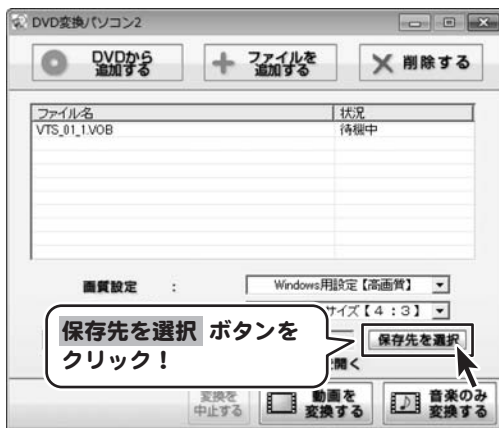


▼をクリックして、表示されるメニューから画面サイズを選択！

動画を変換する

5 変換する動画の保存場所を設定します

保存先を選択 ボタンをクリックして、フォルダーの参照画面が表示されますので、動画の保存先を選択して、OK ボタンをクリックします。



動画を変換する

6 動画の変換をします

動画を変換して、パソコンに保存する

**動画を
変換する** ボタンをクリックすると、
動画の変換がはじまります。

[変換後に保存先を開く]にチェックが入っていると、変換終了後に保存先のフォルダが表示されます。



動画を音声ファイルに変換する

**音楽のみ
変換する** ボタンをクリックすると、
動画の変換がはじまります。

[変換後に保存先を開く]にチェックが入っていると、変換終了後に保存先のフォルダが表示されます。



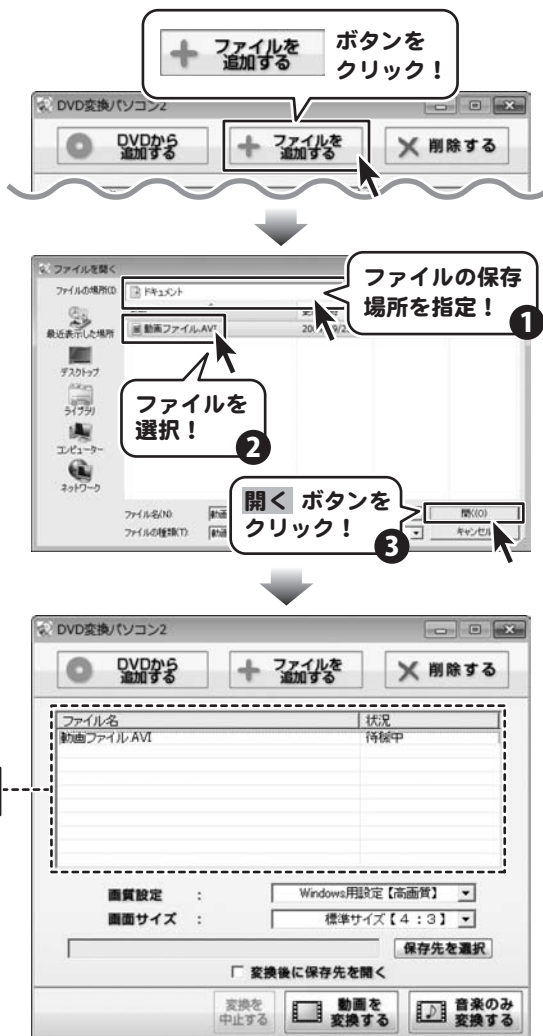
動画を変換する

パソコンに保存されている動画ファイルを変換する

1 変換する動画を設定します

+ ファイルを追加する ボタンをクリックして、ファイルを開く画面を表示します。追加する動画の保存先を指定し、動画を選択して、**開く** ボタンをクリックします。

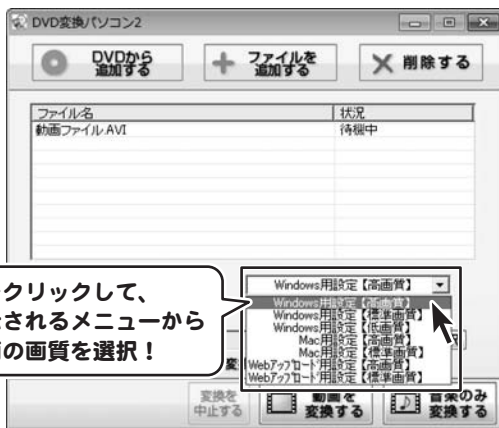
追加できる動画の種類は、**AVI、FLV、MPEG1、3GP形式の**動画ファイルです。



動画を変換する

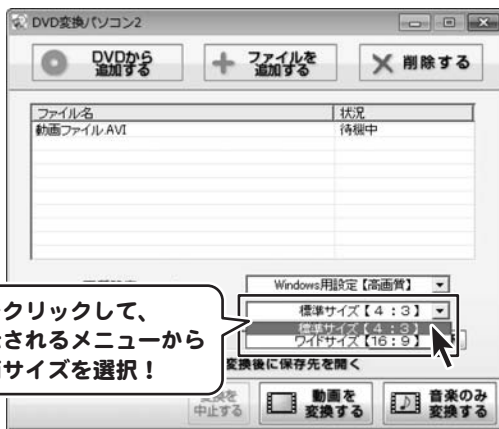
2 変換する動画の画質を設定します

▼をクリックして、[画質設定]から画質を選択します。



3 画面サイズを設定します

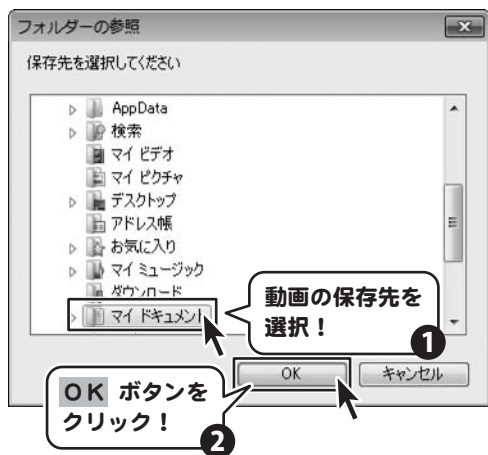
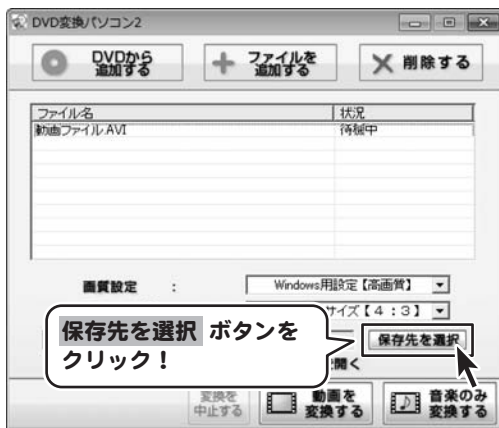
▼をクリックして、[画面サイズ]から画面サイズを選択します。



動画を変換する

4 変換する動画の保存場所を設定します

保存先を選択 ボタンをクリックして、フォルダーの参照画面が表示されますので、動画の保存先を選択して、OK ボタンをクリックします。



動画を変換する

5 動画の変換をします

動画を変換して、パソコンに保存する

**動画を
変換する** ボタンをクリックすると、
動画の変換がはじまります。

[変換後に保存先を開く]にチェックが入っていると、変換終了後に保存先のフォルダが表示されます。



動画を音声ファイルに変換する

**音楽のみ
変換する** ボタンをクリックすると、
動画の変換がはじまります。

[変換後に保存先を開く]にチェックが入っていると、変換終了後に保存先のフォルダが表示されます。



Q&A

インストール・起動について

Q：インストールができない

A:以下の項目をご確認ください。

- ウイルス対策などのソフトが起動していないか。
- HDD(ハードディスク)の空き容量は十分にあるか。
- 管理者権限でログインしているか。
- Windowsを最新の状態にアップデートしてあるか。

Q：管理者権限を持っていないユーザーアカウントでパソコンを起動し、インストールしようとする

「続行するには管理者アカウントのパスワードを入力して、[OK]をクリックしてください。」(Vista) (7)

「インストールプログラムにはディレクトリ ~ にアクセスする権限がありません。

インストールを継続できません。管理者としてログインするか、またはシステム管理者にお問い合わせください。」(XP)
と表示されてインストールができません

A:本ソフトをご利用の際には管理者権限を持ったユーザーアカウント上でご利用ください。

操作方法（保存）などについて

Q：インストールができない

A：以下の項目をご確認ください。

- ウイルス対策などのソフトが起動していないか。
- HDD(ハードディスク)の空き容量は十分にあるか。
- 管理者権限でログインしているか。
- Windowsを最新の状態にアップデートしてあるか。

Q：動画の変換に失敗する

A：動画ファイルが破損している可能性があります。動画再生プレイヤーで再生できるかお試しください。

Q：長い動画も変換できますか？

A：変換する動画に、時間制限はありません。

Q：対応している動画の種類は？

A：入力対応形式は「DVD ビデオモード (VOB)」「AVI」「FLV」「MPEG1」「3GP」、出力形式は「AVI」「MPEG1」「MOV」「FLV」「MP3」となります。

Q：DVDビデオの変換ができない

A：対応しているDVDはDVDビデオモード (DVD-Video) のみとなります。

DVD-VRモードや、市販DVDビデオなどのCSS、CPRM、CPPM等のコピープロテクション (技術的保護手段) が施されているDVD、デジタル放送の番組を録画したもの、お使いのドライブ及びパソコンで認識できないフォーマット形式のディスクなどからは変換することができません。

Q：変換した動画をポータブルオーディオプレイヤーで再生したい

A：変換した動画を、その形式に対応している各種プレイヤーに入れることで再生することができます。

但し、プレイヤーによっては再生できないものもあります。

詳細はプレイヤーの各メーカー様へお問い合わせください。

Q：動画の変換にはどのくらいの時間がかかるの？

A：動画のサイズや長さ、お使いのパソコンの性能によってそれぞれ異なります。

Q：ポータブルオーディオプレイヤーなどの他のデバイスに動画を入れたけど、うまく再生できない

A：ポータブルオーディオプレイヤーなどの他のデバイスへのインポートや再生についての詳細は各デバイスのメーカー様へお問い合わせください。

Q：変換した動画を見ることができない

A：変換した動画ファイル (ファイル名称やファイル形式等) が、

動画プレイヤーソフトやプレイヤー機器に対応しているかご確認ください。

その他

Q：複数のユーザーで使用できますか？

A：本ソフトは、『1ソフト・1PC』でご利用いただくソフトです。1つのパソコン内に二重インストール等を行うことはできません。

Q：他のパソコンとの共有はできますか？

A：本ソフトは、インストールを行ったパソコン上で操作していただく仕様です。ネットワーク等でご利用いただくことはできません。

Q：画面の一部が切れた状態で表示される

A：画面解像度を推奨サイズ以上に変更してください。

Windows XPの場合

1. デスクトップ画面の何も無い所を右クリック
2. 「プロパティ」をクリックし、設定(画面)タブをクリックします。
3. 画面の解像度(画面の領域)のバーを動かし、1024×768以上に設定します。
4. 「OK」をクリックすれば設定完了です。

Windows Vistaの場合

1. デスクトップ画面の何も無い所を右クリック
2. 「個人設定」をクリックし、画面の設定をクリックします。
3. 解像度を1024×768以上に設定し「OK」をクリックで設定完了です。
※機種によっては推奨解像度が表示できないものもあります。

Windows 7の場合

1. スタートメニューより「コントロールパネル」をクリックします。
2. 「デスクトップのカスタマイズ」をクリックし、「画面の解像度の調整」をクリックします。
3. 解像度を1024×768以上に設定し「OK」をクリックで設定完了です。
※機種によっては推奨解像度が表示できないものもあります。

Q：ボタンをクリックしても反応しない、また画面が正常に表示されていない

A：お使いのパソコンのDPI設定が標準以外(96以外)に変更されている可能性があります。

以下の手順にてDPI設定を変更してください。

Windows XPの場合

1. デスクトップ画面の何も無い所を右クリック
2. 「プロパティ」を左クリックし、設定(画面)タブをクリックします
3. 詳細設定(詳細)をクリックし、「全般」タブの「DPI設定」(フォントサイズ)を「96DPI」(小さいフォント)に設定します。
4. 「OK」をクリックし、コンピューターを再起動すれば設定完了です。

Windows Vistaの場合

1. デスクトップ画面の何も無い所を右クリック
2. 「個人設定」を左クリックし、「フォントサイズ(DPI)の調整」をクリックします。
3. 「あなたの許可が必要です」と許可を求められますので「続行」をクリックします。
4. 規定のスケール(96DPI)にチェックを付け、「OK」をクリックします。
5. コンピューターが自動的に再起動されますので、再起動したら設定完了です。

Windows 7の場合

1. スタートメニューより「コントロールパネル」をクリックします。
2. 「デスクトップのカスタマイズ」をクリックし、「テキストやその他の項目の大きさを変更します」をクリックします。
3. 小-100%(規定)にチェックを入れ「適用」をクリックします。
4. 「これらの変更を適用するには、コンピューターからログオフする必要があります。」と確認を求められますので、「今すぐログオフ」をクリックします。
5. パソコンからログオフされますので、再度ログインすると設定完了です。

Windows OSやパソコン本体などの周辺機器に関する詳細は、各メーカー様へお問い合わせください。
弊社では一切の責任を負いかねます。

ユーザーサポート

本ソフトに関する、ご質問・ご不明な点などありましたら、パソコンの状況など具体例を参考にできるだけ詳しく書いていただき、メール・電話・FAX等でユーザーサポートまでご連絡ください。

○ソフトのタイトル・バージョン

例：「DVD変換パソコン2」

○ソフトのシリアルナンバー

本書の表紙に貼付されています。

○ソフトをお使いになられているパソコンの環境

・OS及びバージョン

例：Windows 7

Windows Updateでの最終更新日〇〇年〇月〇日

・ブラウザのバージョン

例：Internet Explorer 8

・パソコンの仕様

例：SONY Vaio XXXX-XXX-XX

PentiumIII 1GHz HDD 120GB Memory 1GB

・プリンターなど接続機器の詳細

例：プリンター EPSONのXXXX(型番)を直接ケーブルで接続している

インクジェットプリンター、ドライバーソフトは更新済み

○お問い合わせ内容

例：～の操作を行ったら、～というメッセージがでてソフトが動かなくなった

□□□部分の操作について教えてほしい…etc

○お名前

○ご連絡先など

■ご注意

※お客様よりいただいたお問い合わせに返信できない現象が多発しております。

FAX及びメールでのお問い合わせの際には、ご連絡先を正確に明記の上、サポートまでお送りくださいますようお願い申し上げます。

また、お問い合わせいただく前に、プリンター等の設定などを今一度ご確認ください。

時間帯等によっては、混雑等により一時的に電話が繋がりにくい場合があります。

その際はお手数ですが、時間をずらしておかけ直してください。



ご質問・ご不明な点がございましたら、サポート専用番号へご連絡ください。コンピューターのスペックや周辺機器などの状況を詳しくお調べのうえお伝えください。

TEL 048-640-2582 FAX 048-640-2582
E-mail info@irtnet.jp URL http://irtnet.jp/

受付時間 平日AM10:00～PM5:30
土、日、祭日を除く