

# ビジネスで使える デジカメ編集 加工・管理3

## 取り扱い説明書

シリアルナンバーは大切に保管してください。

IRTB0481

※ソフトインストール時や最新版アップデートの際に必要となります。

製品ご利用の前に必ずお読みください。  
この取り扱い説明書は大切に保管してください。  
※本書及びシリアルナンバーを再発行することはできません。



# 目次

動作環境・その他	2
インストール方法とアンインストール方法	3～6
起動方法	7～8
ビジネスで使えるデジカメ編集・加工・管理3の概要	9
はじめてのデジカメ4	
画像を加工する	
加工する画像を開く	10
画像を加工する	11～30
加工した画像を保存する	31
誰でもできる画像合成	
合成画像を作成する	
背景を設定する	32～34
画像を挿入し、透明化する	35～39
画像を挿入し、透明化効果をかける	40～41
図形を配置する	42～43
文字を配置する	44～46
作業内容を保存する	47
合成画像を画像形式で保存する	48
合成画像を印刷する	49～50
保存した作業内容を開く	51
誰でもできる写真管理mini	
写真を管理する	
ファイルを作成する	52
ファイルを開く	53
ファイルに写真を取り込む	54～56
ファイルに取り込んだ写真の名前を一括変更する	57～58
写真を印刷する	59～60
ファイルのバックアップを作成する	61
バックアップからファイルを復元する	62
お問い合わせ窓口	65～66

# 動作環境

■対応OS: Windows XP※ / Vista / 7 / 8 / 8.1

※Mac OSには対応しておりません。

※マイクロソフトのサポート期間が終了したOSでの動作は保証いたしません。また、弊社サポートも対象外です。

※上記OSが正常に機能し、OSの最低動作環境を満たしていることが前提です。

※日本語版32bitOSのみの対応です。各種ServerOSには対応しておりません。Windows 7 / 8 / 8.1 64bitでは、WOW64(32bit互換モード)で動作します。

※Windows 8 / 8.1 では、デスクトップモードのみの対応です。

※管理者権限を持ったユーザーでお使いください。

■サービスパック: 最新のサービスパック(SP)及び各種パッチが適用されている環境が前提です。

■CPU: 2.0GHz Pentiumまたは同等クラスのプロセッサ以上

■メモリ: 512MB以上必須1GB推奨 (Windows Vista、7、8、8.1の場合は1GB以上必須)

■モニター: 1280×1024以上の解像度で色深度32bit True Color以上の表示をサポートしている環境

■CD-ROM: 倍速以上

■ハードディスク: 1GB以上の空き容量 (インストール時)※データ保存の為の空き容量が別途必要となります。

■その他: インターネット接続環境必須(ブロードバンド推奨)

※PDFマニュアルの閲覧ソフトのインストールやアップデートの確認を行う際にはインターネット接続環境が必要です。

〈ソフトごとの動作環境〉

■プリンター:

＜誰でもできる画像管理mini＞

対応OS上で正常動作するA4 / B5 / ハガキ / L判 / 2L判に印刷可能なレーザープリンターもしくはインクジェットプリンター

＜誰でもできる画像合成＞

対応OS上で正常動作するレーザープリンターもしくはインクジェットプリンター

■ファイル形式:

＜はじめてのデジカメ4＞

読み込み画像形式: JPEG / BMP / TIFF

書き出し画像形式: JPEG / BMP / TIFF

＜誰でもできる画像合成＞

読み込み画像形式: JPEG / BMP / PNG

書き出し画像形式: JPEG / BMP / PNG / GIF

＜誰でもできる画像管理mini＞

読み込み画像形式: JPEG / BMP / PNG / TIFF

書き出し画像形式: JPEG / BMP / PNG / TIFF

■その他:

＜誰でもできる画像管理mini＞

DCF(Design rule for Camera File system)規格以外のデジタルカメラ等 ※一部ソフト側で対応できない接続機器もございます。

■ご注意

【共通】

※激安革命ビジネスシリーズや激安革命シリーズ、他のソフトとの互換性はありません。

※パソコンの性能やプリンターとの組み合わせによっては、あまりにも大きすぎる画像ファイルを使いますと正常に印刷を行うことができない場合もあります。

また、一度にたくさんの画像を使用しますと、パソコン環境によってはパソコンの動作に遅延等が見られる場合もありますのでご注意ください。

※JPEG / BMP / PNG / GIF / TIFFファイルは、一般的なWindows標準のファイルを基準としています。

特殊なファイル (CMYKモードの物や、Web表示に特化したファイル等) は、本ソフト上では正常に読み込みない場合があります。

※文字はお使いのパソコンのフォントから選択して使用することができます。(一部選択できないフォントもあります。)

本ソフトにはフォントは収録されておりません。

【はじめてのデジカメ4】

※写真によっては補正・加工結果が異なります。

【誰でもできる画像管理mini】

※写真に文字を書くことはできません。

※写真に日付を入れて印刷することはできません。

※写真のサイズ変更はファイルサイズ(KB)や画質で指定することはできません。

※デジカメ、メモリーカードからの読み込みは一部ソフト側で対応できない接続機器もございます。

DCF(Design rule for Camera File system)規格以外のデジタルカメラ等

【誰でもできる画像合成・誰でもできる画像管理mini】

※一部のプリンターでは正常に印刷を行うことができない場合もあります。

(複合機等の特殊な構造をしたプリンターなどで発生しやすい現象となっておりますので、

正常に印刷できない場合はプリンタードライバの更新やプリンターの設定などご確認ください。)

※プリンターの印刷可能領域が狭いものでは、印刷内容が一部切れてしまう場合もあります。

※印刷に使用できる用紙のサイズは、お使いのプリンターの性能に依存します。

※フチなし印刷を行う場合、プリンターがフチなし印刷に対応している適切に設定されている必要があります。

※元の写真データに誤って上書き保存や写真データの破損、消滅につきましては弊社は一切の責任を負いかねます。

【サポートについて】

※弊社ではソフトの動作関係のみのサポートとさせていただきます。

また、製品の仕様やパッケージ、ユーザーサポートなどすべてのサービス等は予告無く変更、または終了することがあります。予めご了承ください。

※パソコン本体等の各種ハードウェア、各種ソフトウェアについてのお問い合わせやサポートにつきましては、各メーカーに直接お問い合わせください。

【その他】

※本ソフトを著作権者の許可無く賃貸業等の営利目的で使用することを禁止します。改造、リバースエンジニアリングすることを禁止します。

※本ソフトのソフトウェアの再配布・貸与・レンタル・中古品としての取引は禁止します。

※本ソフトを複数のパソコン上で使用するには数台分のソフトを必要とします。

※本ソフトを運用された結果の影響につきましては、弊社は一切の責任を負いかねます。

また、本ソフトに瑕疵が認められる場合以外の返品はお受け致しかねますので予めご了承ください。

※個人的な視聴の範囲を超えての利用は著作権法で禁止されています。

※著作権者の許諾無しに、画像・イラスト・文章等の内容全て、もしくは一部を無断で改変・頒布・送信・転用・転載等は法律で禁止されています。

## その他

Microsoft、Windows、Windows 8.1、Windows 8、Windows 7、Windows Vista、Windows XPは米国Microsoft Corporationの米国及びその他の国における登録商標または商標です。

Mac、Mac OSは米国および他国のApple Inc.の登録商標です。

Intelはアメリカ合衆国および他国の国におけるIntel Corporationの登録商標または商標です。

その他記載されている会社名・団体名及び商品名などは、商標又は登録商標です。

本製品は、株式会社アイアルティーのオリジナル製品です。

# インストール方法とアンインストール方法

## インストール方法

お使いのパソコンに『ビジネスで使えるデジカメ編集・加工・管理3』をインストールします。

本ソフトをインストールする前に、次の項目をご確認ください。

### ○ハードディスクの空き容量

インストール時には、ハードディスクの空き容量が1GB以上必要（左記以外にデータ保存の為の空き容量が別途必要）です。

### ○管理者権限について

インストールするパソコンの管理者権限を持っているユーザーがインストールを行ってください。

### ○アプリケーションソフトの停止

インストールする前にウイルス対策ソフトなどの常駐ソフトや他のアプリケーションを停止してください。

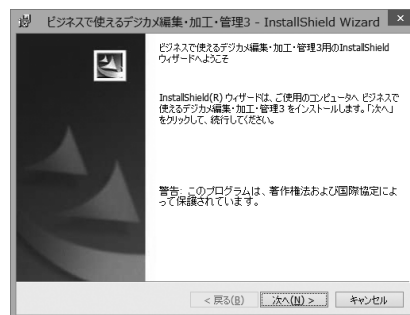
※Windows OSやお使いのパソコンそのものが不安定な場合も、正常にインストールが行われない場合があります。

## 1 本ソフトのCD-ROMをCD-ROMドライブに入れてください。

CD-ROMが認識されましたら、自動でセットアップが始まります。右のような画面が表示されましたら、**次へ** ボタンをクリックしてください。

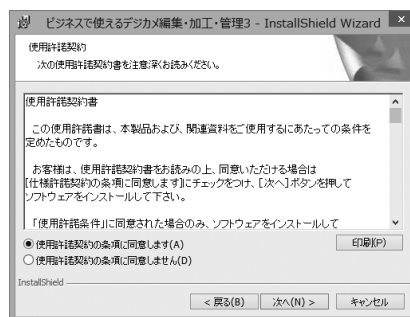
パソコンの設定によっては自動でセットアップが始まらない場合があります。その場合は、[コンピュータ※]→[CDまたはDVDドライブ]→[SETUP.EXE]をダブルクリックしてください。

※Windows XPの場合は[マイコンピュータ]、  
Windows Vistaの場合は[コンピュータ]



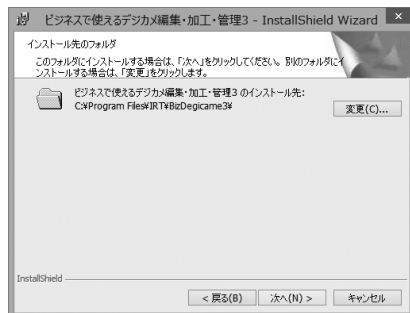
## 2 使用許諾契約の内容を確認してください。

使用許諾契約書の内容を確認し、**使用許諾契約の条項に同意します**をクリックして選択した後、**次へ** ボタンをクリックしてください。



## 3 インストール先のフォルダーを確認してください。

この画面からインストール先を選択できます。  
インストール先を変更しない場合は **次へ** ボタンをクリック、  
インストール先を変更する場合は **変更** ボタンをクリックしてください。  
※通常は、インストール先を変更しなくても結構です。

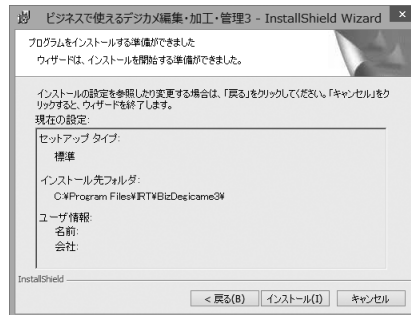


# インストール方法とアンインストール方法

## 4 設定の内容を確認してください。

確認用の画面が表示されます。  
よろしければ **インストール** ボタンをクリックしてください。

インストールが始まります。



## 5 インストール完了！

インストールが正常に終了すると右のような画面が表示されますので **完了** ボタンをクリックしてください。



# インストール方法とアンインストール方法

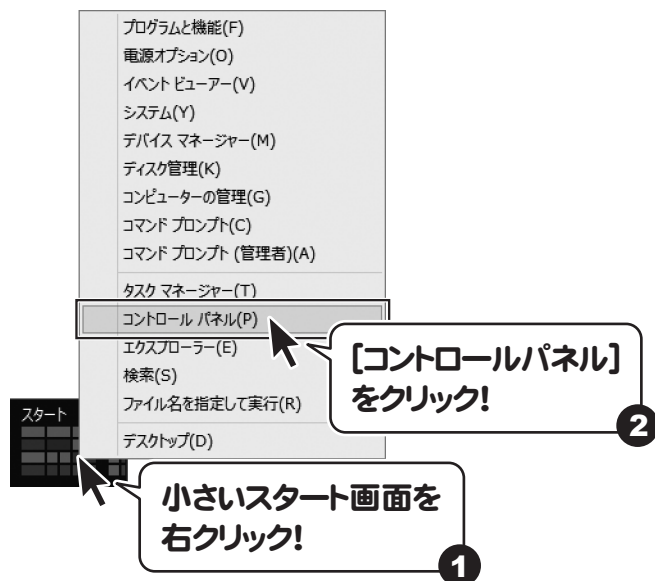
## アンインストール方法

お使いのパソコンから『ビジネスで使えるデジカメ編集・加工・管理3』をアンインストール（削除）します。


本ソフトを完全に終了して、  
タスクバーの左下あたりにマウスカーソルを合わせます。




小さいスタート画面が表示されますので、右クリックをして、表示されるメニューから



「コントロールパネル」→「プログラムのアンインストール」で  
一覧表示されるプログラムの中から「ビジネスで使えるデジカメ編集・加工・管理3」を選択して  
「アンインストール」をクリックすると、確認メッセージが表示されますので、  
**はい** ボタンをクリックするとアンインストールが実行されます。

※Windows OSが7の場合、 ボタン→「コントロールパネル」→  
「プログラムのアンインストール」を選択してアンインストールを行ってください。

※Windows OSがVistaの場合、 ボタン→「コントロールパネル」→  
「プログラムのアンインストールと変更」を選択してアンインストールを行ってください。

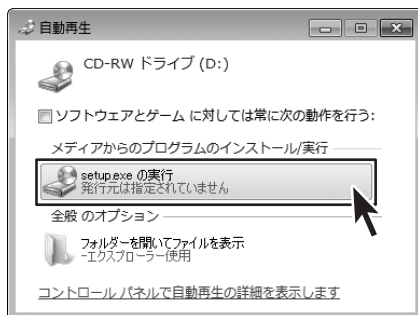
※Windows OSがXPの場合、「スタート」→「コントロールパネル」→「プログラムの追加と削除」を  
選択してアンインストールを行ってください。

# インストール方法とアンインストール方法

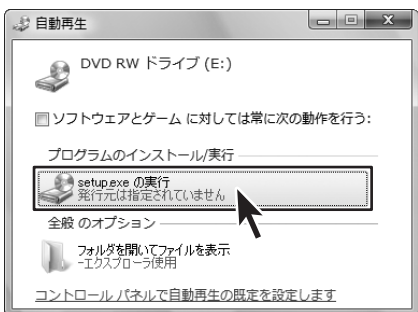
インストール中、またはアンインストール中に下のような画面が表示された場合  
次の手順で作業を続けてください。



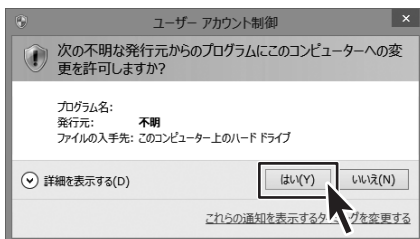
Windows 8、8.1で[自動再生]画面が  
表示された場合  
[setup.exeの実行]をクリックしてください。



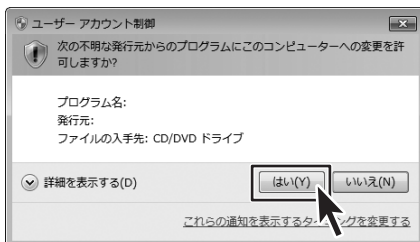
Windows 7で[自動再生]画面が表示された場合  
[setup.exeの実行]をクリックしてください。



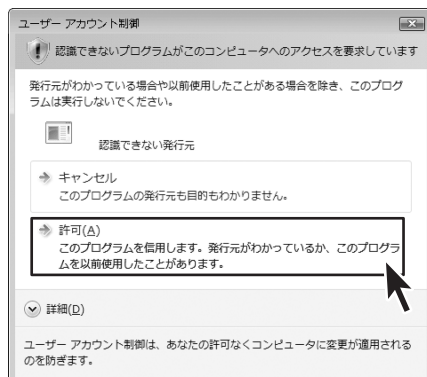
Windows Vistaで[自動再生]画面が  
表示された場合  
[setup.exeの実行]をクリックしてください。



Windows 8、8.1で[ユーザーアカウント制御]画面が  
表示された場合  
はい ボタンをクリックしてください。



Windows 7で[ユーザーアカウント制御]画面が  
表示された場合  
はい ボタンをクリックしてください。



Windows Vistaで[ユーザーアカウント制御]画面が  
表示された場合  
[許可]をクリックしてください。

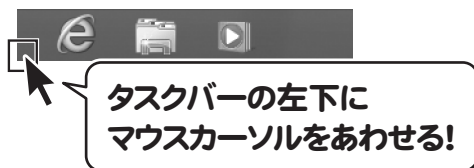
# 起動方法

より良い環境でソフトを使用していただくために、**IRTホームページ** (<http://irtnet.jp/>) をご確認ください、アップデートを行うことをおすすめいたします。アップデートはソフト上で発生している問題等の修正や、より使いやすく改良が行われている場合があります。

## スタート画面 (Windows 8、8.1) からの起動




タスクバーの左下あたりにマウスカーソルをあわせます。



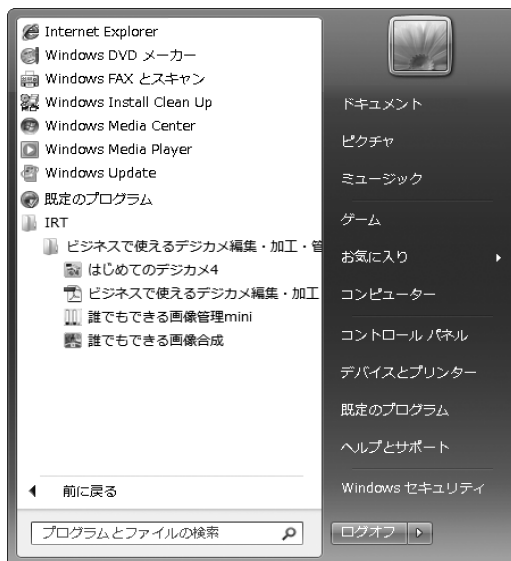
小さいスタート画面が表示されますので、クリックをします。



スタート画面が表示されますので、スタート画面上で右クリックして、 をクリックして「IRT」→「はじめてのデジカメ4」「誰でもできる画像合成」「誰でもできる画像管理mini」をクリックしますと、本ソフトが起動します。

# 起動方法

## スタートメニュー (Windows XP、Windows Vista、Windows 7) からの起動



デスクトップ左下の



ボタン (Windows Vistaの場合は  ボタン、Windows XPの場合は[スタート]ボタン) をクリックして

「すべてのプログラム」→「IRT」→「ビジネスで使えるデジカメ編集・加工・管理3」→「はじめてのデジカメ4」

「誰でもできる画像合成」「誰でもできる画像管理mini」をクリックしますと、本ソフトが起動します。

## デスクトップショートカットからの起動

本ソフトをインストールすると、デスクトップ上に「はじめてのデジカメ4」「誰でもできる画像合成」

「誰でもできる画像管理mini」のショートカットアイコンが作成されます。



はじめてのデジ  
カメ4

はじめてのデジカメ4  
デスクトップショートカットアイコン



誰でもできる画  
像合成

誰でもできる画像合成  
デスクトップショートカットアイコン



誰でもできる画  
像管理mini

誰でもできる画像管理mini  
デスクトップショートカットアイコン



ビジネスで使え  
るデジカメ編集  
・加工・管理  
3\_PDFマニユ  
アル

ビジネスで使えるデジカメ編集・加工・管理3  
PDFマニュアルショートカットアイコン

# ビジネスで使えるデジカメ編集・加工・管理3の概要

## メイン画面

「ビジネスで使えるデジカメ編集・加工・管理3」は、3つのソフトがセットになっています。  
使用するソフトを起動して(起動方法は、7～8ページ)作業を行なってください。

## はじめてのデジカメ4 10～31ページ



はじめてのデジ  
カメ4

『はじめてのデジカメ4』は、  
マウスのクリック操作で写真をかんたんに補正します。  
写真枠や吹き出しをつけたり、短いコメントを入力することもできます。

## 誰でもできる画像合成 32～51ページ



誰でもできる画  
像合成

『誰でもできる画像合成』は、複数の画像を合成することで、  
新たな画像を創りあげることができるソフトです。  
画像の必要な部分を切り抜き、別の画像にはめ込む画像合成や  
文字や図形、線などを配置したり、手書きで描画も可能です。

## 誰でもできる画像管理mini 52～62ページ




誰でもできる画  
像管理mini

「誰でもできる画像管理mini」は、デジカメやメモリーカード、パソコン内のフォルダーから  
ソフト上に写真を取り込み、写真の複製やファイル名称の一括変換で写真を管理して、  
A4 / B5 / ハガキ / L判 / 2L判に印刷(フチなし印刷)することができます。

# はじめてのデジカメ4 画像を加工する

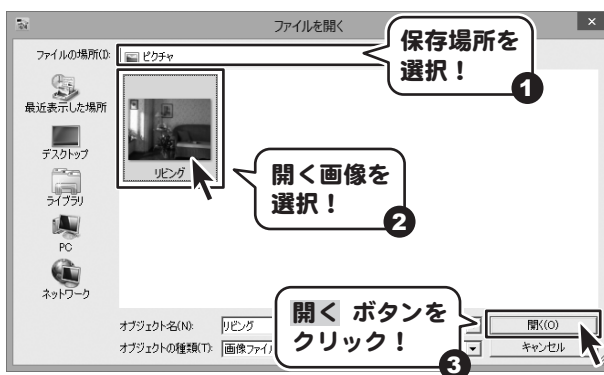
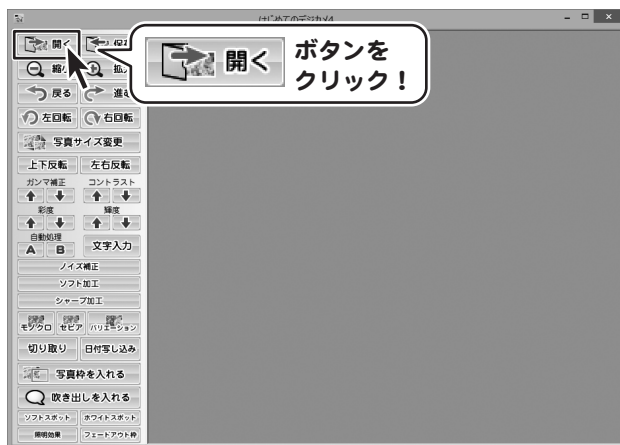
## 加工する画像を開く

「はじめてのデジカメ4」を起動したら、

 **開く** ボタンをクリックします。

[ファイルを開く]画面が表示されますので、  
画像が保存されている場所を選択し、  
加工したい画像を選択して **開く** ボタンを  
クリックしてください。

※本ソフトで対応している画像形式は、  
**BMP、JPEG、TIFF**ファイルのみと  
なります。



# はじめてのデジカメ4 画像を加工する

## 画像を加工する

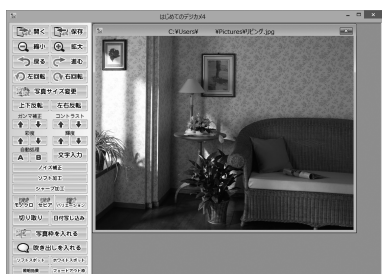
加工する画像を開けましたら、ツールボタンから行いたい加工を選択してクリックしますと画像を加工することができます。  
ここでは、各ボタンの働きを説明します。



加工する画像の**表示**を拡大縮小します。 **拡大** をクリックすると

画像が拡大表示され、 **縮小** をクリックすると、画像が縮小表示されます。

※**画像のファイルサイズ**を拡大縮小する場合は  
12ページをご覧ください。



**縮小** をクリック



表示が縮小  
されている状態

**拡大** をクリック



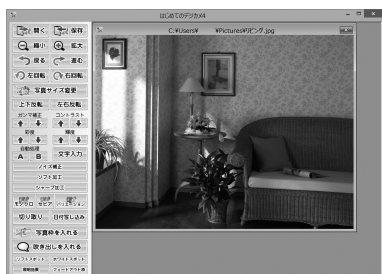
表示が拡大  
されている状態



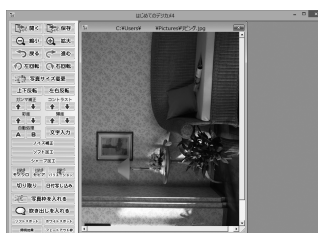
画像を90度回転します。 **左回転** をクリックすると、

反時計まわりで90度回転し、

**右回転** をクリックすると、時計まわりで90度回転します。



**左回転** をクリック



反時計まわりで  
90度回転した状態

**右回転** をクリック



時計まわりで  
90度回転した状態

# はじめてのデジカメ4 画像を加工する

## 写真サイズ変更

画像のファイルサイズを拡大縮小します。

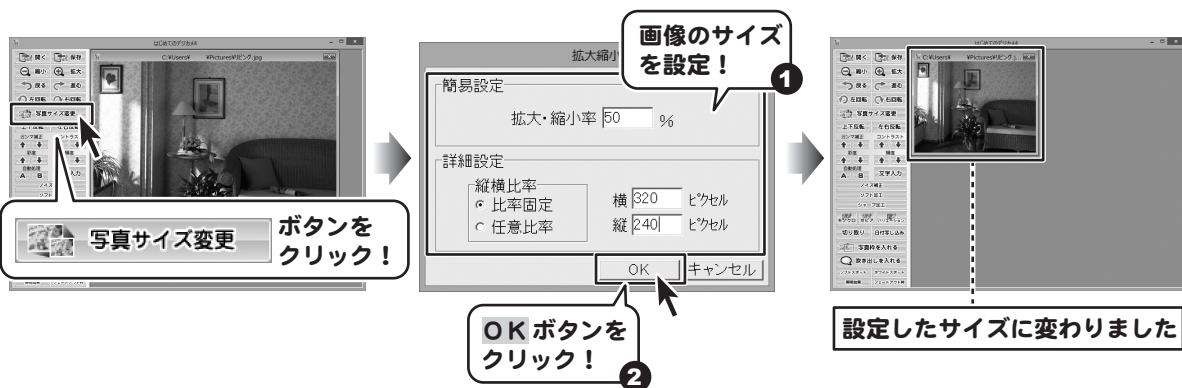
### 写真サイズ変更

ボタンをクリックすると、拡大縮小画面が表示されます。

[簡易設定]で画像のサイズを設定する場合は、拡大・縮小率を入力し、**OK** ボタンをクリックします。

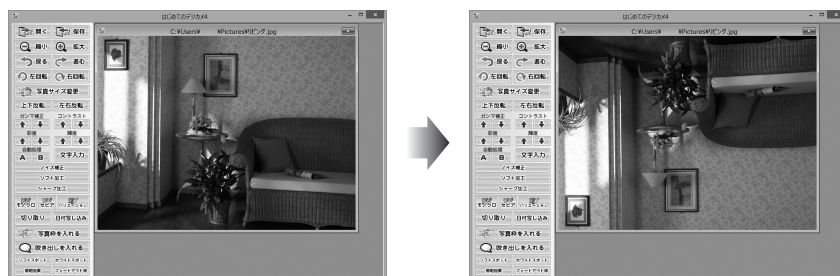
[詳細設定]で画像のサイズを設定する場合は、画像サイズを入力し、**OK** ボタンをクリックします。

(ここでは、画像サイズを300×225と設定します)



## 上下反転

画像を上下反転します。

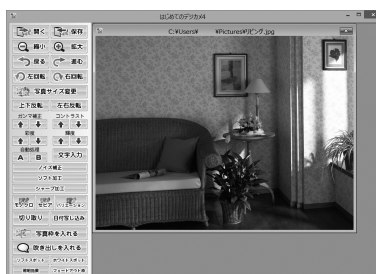
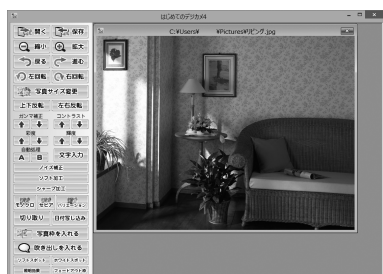


上下反転した状態

# はじめてのデジカメ4 画像を加工する

## 左右反転



画像を左右反転します。

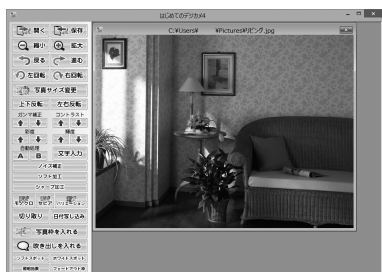



左右反転した状態

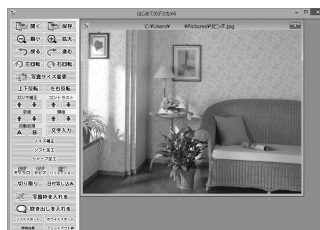
## ガンマ補正




明るさや色のギャップを補整します。 をクリックすると、  
明るい雰囲気 に補整され、  
 をクリックすると、暗い雰囲気に補整されます。

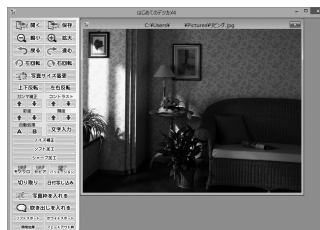


 をクリック



明るく補整した状態

 をクリック



暗く補整した状態

ボタンの上で右クリックすると、細かい調整を行うことができます。




ボタンの上で  
右クリック！




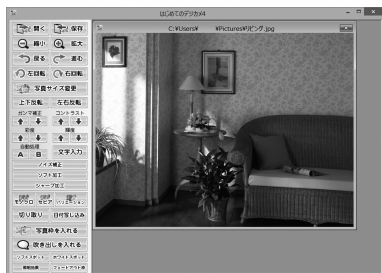
# はじめてのデジカメ4 画像を加工する


## コントラスト

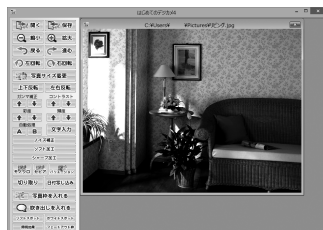


色の階調を調整します。をクリックすると、コントラストは上がり、くっきりとした色合いの画像になります。


をクリックすると、コントラストは下がり、少しぼんやりとした色合いの画像になります。

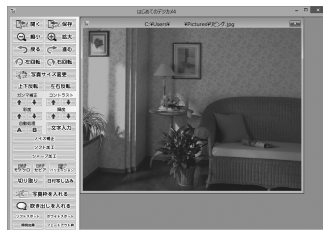


をクリック



コントラストを  
上げた状態

をクリック



コントラストを  
下げた状態

ボタンの上で右クリックすると、細かい調整を行うことができます。




ボタンの上で  
右クリック！

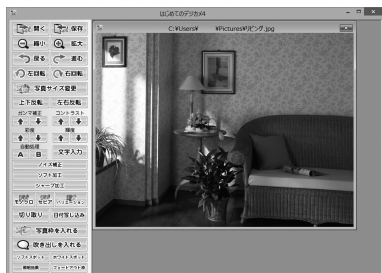



## はじめてのデジカメ4 画像を加工する

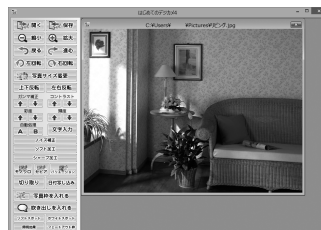


色の濃さを調整します。をクリックすると、彩度は上がり、各色が際立ち鮮やかな画像になります。


をクリックすると、彩度は下がり、各色が薄くすんだ画像になります。

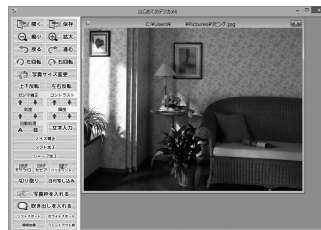


をクリック



彩度を上げた状態  
(各色が鮮やかな画像)

をクリック



彩度を下げた状態  
(各色がくすんだ画像)

ボタンの上で右クリックすると、細かい調整を行うことができます。



## はじめてのデジカメ4 画像を加工する

輝度

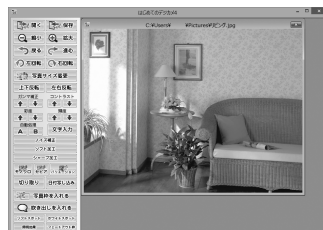


明るさを調整します。 をクリックすると、輝度は上がり、画像全体が明るくなります。

をクリックすると、輝度は下がり、画像全体が暗くなります。

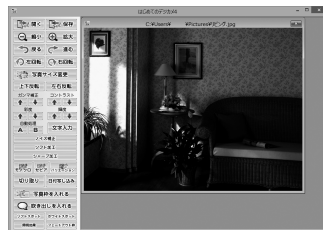


をクリック



輝度を上げた状態  
(全体が明るくなる)

をクリック



輝度を下げた状態  
(全体が暗くなる)

ボタンの上で右クリックすると、細かい調整を行うことができます。



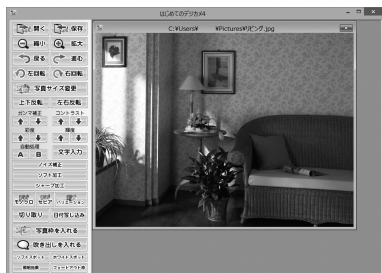
# はじめてのデジカメ4 画像を加工する

自動処理

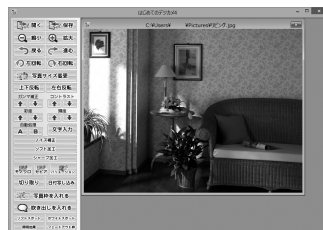
**A** **B**

自動で最適な画像に調整します。 **A** をクリックすると、輝度とコントラストを最適化します。

**B** をクリックすると、輝度、コントラスト、彩度を最適化します。

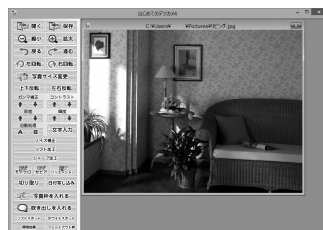


**A** をクリック



Aタイプで  
最適化した状態

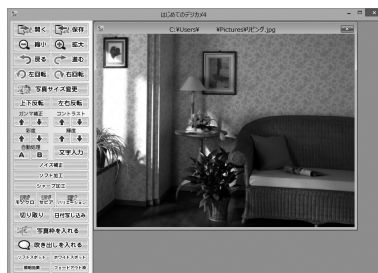
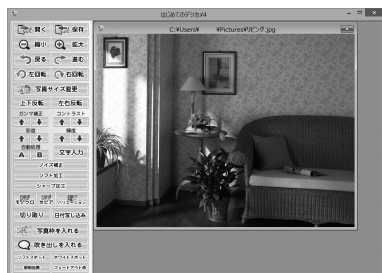
**B** をクリック



Bタイプで  
最適化した状態

## ノイズ補正

粗い画像を平滑化します。

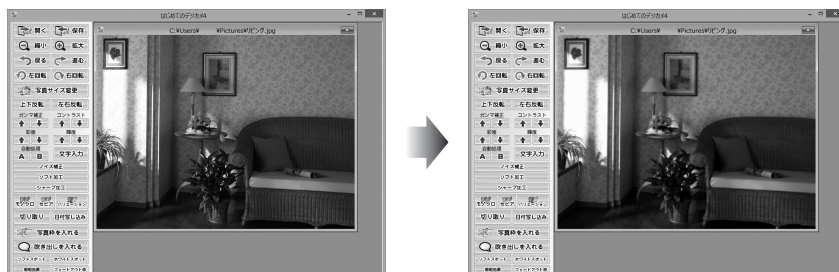


ノイズを補整した状態

# はじめてのデジカメ4 画像を加工する

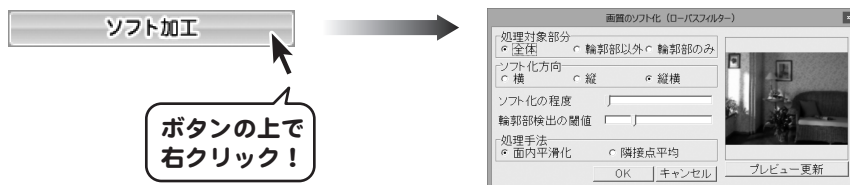
## ソフト加工

ソフトな画像に調整します。



ソフトに調整した状態

ボタンの上で右クリックすると、細かい調整を行うことができます。



### 処理対象部分

ソフト化の対象部位を選択できます。

全体 画像全体がソフトな感じになります。

輪郭部以外 輪郭部以外の部分をぼかします。

輪郭部のみ 輪郭部をぼかします。

### ソフト化方向

横 横方向に平均化しますので、比較的膨張したように仕上がります。

縦 縦方向に平均化しますので、比較的スリムに仕上がります。

縦横 両方向に平均化しますので、強くぼかしがかかります。

### ソフト化の程度

つまみを右にするほど、ソフト化の度合いが大きくなります。

### 輪郭部分検出の閾値

処理対象部分の「輪郭部位外」「輪郭部のみ」を選択している時に有効になります。検出部分の精度を調整できます。

### 処理手法

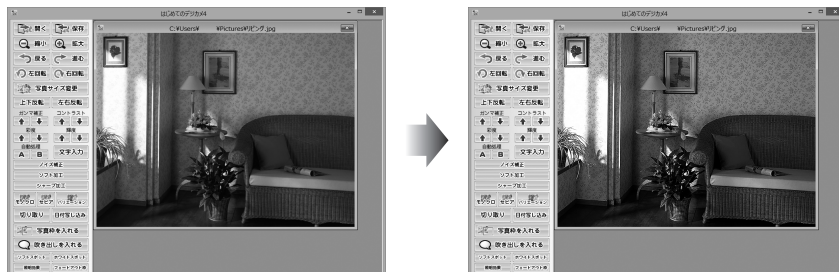
面内平滑化 比較的強力でソフト化されます。

隣接点平均 比較的元の画像の輪郭が残ります。

# はじめてのデジカメ4 画像を加工する

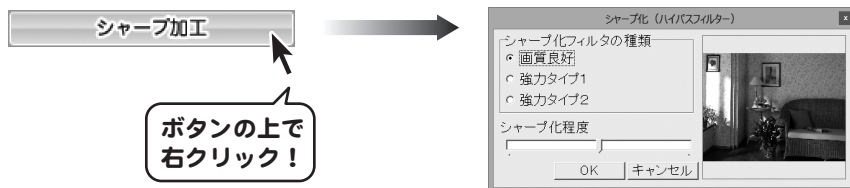
## シャープ加工

輪郭を際立てます。



シャープに調整した状態

ボタンの上で右クリックすると、細かい調整を行うことができます。



### シャープ化フィルタの種類

画質良好 比較的元の画質を保ったまま輪郭部分を強調します。

強力タイプ1 比較的輪郭部分の明るい部分を際立てます。

強力タイプ2 比較的輪郭部分の暗い部分を際立てます。

### シャープ化程度

つまみを右にするほど、強力にシャープ化します。

# はじめてのデジカメ4 画像を加工する

## 文字入力

画像に文字を入れます。

### 文字入力

ボタンをクリックすると

文字入力画面が表示されます。

入れる文字の各項目を設定し、OK ボタンをクリックします。

※文字入力は横書きのみとなります。

### 文字入れ画面

#### テキスト

写真・画像に入れる文字を入力します。

#### フォント

▼をクリックして、フォントを選択します。

#### 文字サイズ

▼をクリックして、文字サイズを設定します。

#### 文字色変更

文字の色を変更します。文字色変更 ボタンをクリックすると、色の変更画面が表示されます。

#### 太字

クリックすると、文字を太字にします。

#### 斜体

クリックすると、文字を斜体にします。

#### Normal

画像に加工なしの文字を入れます。

#### 半透明

画像に半透明加工の文字を入れます。

#### 反転

画像に反転加工の文字を入れます。

#### 色付反転

画像に色付反転加工の文字を入れます。

#### 影付

画像に影付の文字を入れます。

#### OK

設定した内容で、画像に文字を入れます。

※ OK ボタンをクリック後は、表示内容など変更できません。

戻る ボタンをクリックすると、文字入力の作業をする前の状態に戻りますので、作業をやり直すことができます。

戻る ボタンは、5つ前の作業までしか戻れませんのでご注意ください。

#### キャンセル

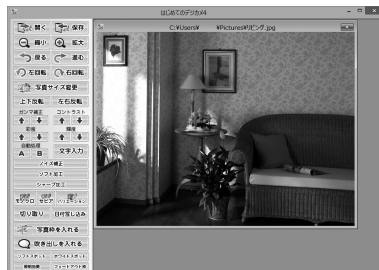
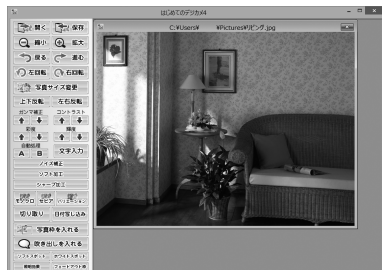
文字を入れずに、メイン画面に戻ります。



# はじめてのデジカメ4 画像を加工する



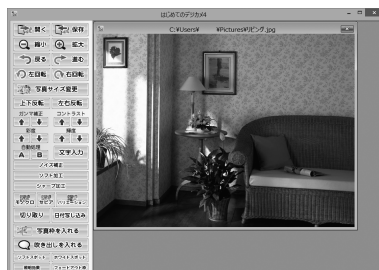
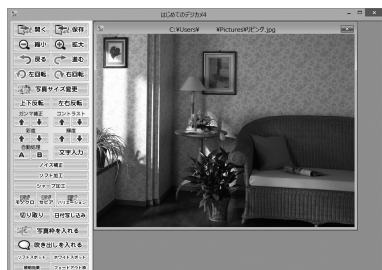
画像をモノクロに変換します。



モノクロに変換した状態



画像をセピア色に変換します。



セピアに変換した状態  
(黒がかった茶色)

# はじめてのデジカメ4 画像を加工する



赤、青、緑、黄の各色素を強調します。



ボタンをクリックすると、  
カラーバリエーション画面が表示されます。  
補正幅、カラーバリエーションを設定し、  
**OK** ボタンをクリックします。



補正前の  
画像

補正後の  
画像



つまみをドラッグして  
補正幅を設定!



**OK** ボタンを  
クリック!



設定したカラーバリエーションが  
適用されました



# はじめてのデジカメ4 画像を加工する

## 切り取り

画像の一部を切り取ります。

### 切り取り

ボタンをクリックすると、

全画面表示の切り取り編集画面に移ります。

画像の上でドラッグすると、切り取り範囲が表示され、

**切り取り** ボタンをクリックすると、切り取り範囲内の画像が切り取られます。

枠内にカーソルを合わせると、 $\leftrightarrow$  に変わりますので、その状態でドラッグすると、切り取り範囲を移動することができます。

**切り取り** ボタンをクリックすると、メイン画面に戻り、新しいウィンドウに切り取られた画像が表示されます。



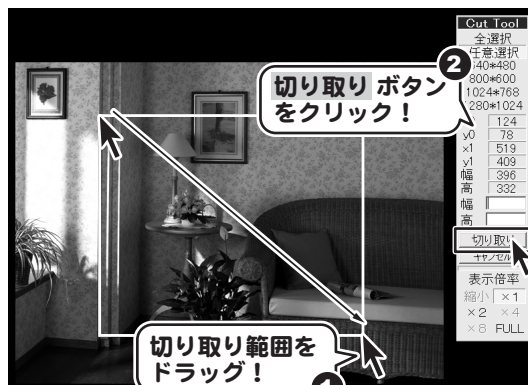
### Cut Tool



----- 選択したサイズの切り取り範囲が表示されます。

----- 入力したサイズの切り取り範囲が表示されます。

----- 表示サイズを設定します。



# はじめてのデジカメ4 画像を加工する

## 日付写し込み

画像に日付や一言コメントを挿入します。

### 日付写し込み

ボタンをクリックすると、  
日付入れ画面が表示されます。  
各項目を設定し、**OK** ボタンをクリックします。

### 日付入れ画面



#### 日付

**変更** ボタンをクリックして、挿入する日付を設定します。

#### コメント

入力欄に挿入するコメントを設定します。

#### フォント

▼をクリックして、フォントを設定します。

#### 文字サイズ

▼をクリックして、文字サイズを設定します。

#### 文字の色選択

文字の色を設定します。

#### 帯を入れる

チェックを入れると、画像に帯を挿入します。

#### 半透明にする

チェックを入れると、日付、コメント、帯が半透明になります。

#### 位置調整

▲▼◀▶をクリックして、日付の位置を調整します。

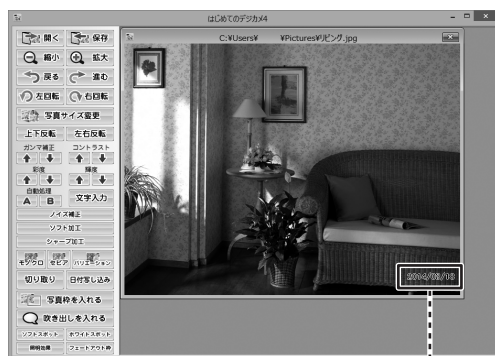
#### OK

設定した内容で、日付とコメントを入れます。

※ **OK** ボタンをクリック後は、表示内容など変更できません。

**戻る** ボタンをクリックすると、日付写し込み作業をする前の状態に戻りますので、作業をやり直すことができます。

**戻る** ボタンは、5つ前の作業までしか戻れませんのでご注意ください。



# はじめてのデジカメ4 画像を加工する

## 写真枠を入れる

画像に写真枠を挿入します。

**写真枠を入れる** ボタンをクリックすると、写真枠画面が表示されます。入れる枠の各項目を設定し、**OK** ボタンをクリックします。

### 写真枠画面



#### 写真枠の選択

**前のページ** 現在表示している枠一覧の前のページを表示します。

**次のページ** 現在表示している枠一覧の次のページを表示します。

**枠一覧** 写真枠が一覧で表示されます。

**枠の大きさ** ▲▼をクリックして、枠の大きさを設定します。

**写真枠の縦横比** ▼をクリックして、写真枠の縦横比を設定します。

**写真画像に合わせる** 写真枠を写真・画像のサイズに合わせます。

**縦横比を固定** 写真枠の縦横比を固定して、写真・画像に写真枠を配置します。

**キャンパスの範囲** ▼をクリックして、キャンパスの範囲(写真・画像サイズ)を設定します。

**写真画像に合わせる** キャンパスの範囲(写真・画像サイズ)を写真・画像のサイズに合わせます。

**枠画像に合わせる** キャンパスの範囲(写真・画像サイズ)を写真枠に合わせます。

**プレビュー** 枠を入れた写真・画像が表示されます。ドラッグ&ドロップで、枠を入れる位置を変更することができます。

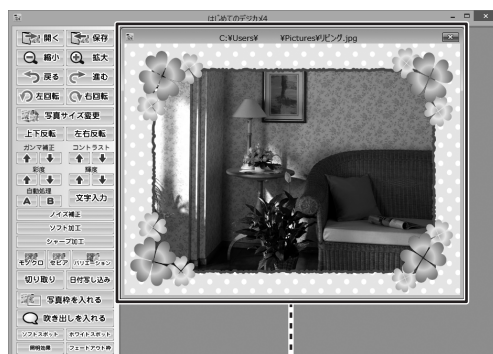
**OK** 設定した内容で、写真・画像に枠を入れます。

※ **OK** ボタンをクリック後は、表示内容など変更できません。

**戻る** ボタンをクリックすると、写真枠を入れる作業をする前の状態に戻りますので、作業をやり直すことができます。

**戻る** ボタンは、5つ前の作業までしか戻れませんのでご注意ください。

**キャンセル** 枠を入れずに、メイン画面に戻ります。



# はじめてのデジカメ4 画像を加工する

## 吹き出しを入れる

画像に吹き出しを挿入します。  
吹き出しを入れてから文字を入れてください。  
(文字入力については20ページ参照)

### 吹き出しを入れる

ボタンをクリックすると、  
吹き出しの挿入画面が表示されます。  
入れる枠の各項目を設定し、**OK** ボタンを  
クリックします。

#### 吹き出しの挿入画面



吹き出し一覧

#### 吹き出し画像選択

##### 前のページ

現在表示している吹き出し一覧の前のページを表示します。

##### 次のページ

現在表示している吹き出し一覧の次のページを表示します。

##### 吹き出し一覧

吹き出しが一覧で表示されます。

##### 吹き出しの大きさ

▲▼をクリックして、吹き出しの大きさを設定します。

##### プレビュー

吹き出しを入れた画像が表示されます。

ドラッグ&ドロップで、吹き出しを入れる位置  
変更することができます。

##### OK

設定した内容で、画像に吹き出しを入れます。

※ **OK ボタンをクリック後は、表示内容など変更できません。**

戻る ボタンをクリックすると、吹き出しを入れる作業をする

前の状態に戻りますので、作業をやり直すことができます。

戻る ボタンは、5つ前の作業までしか戻れませんので

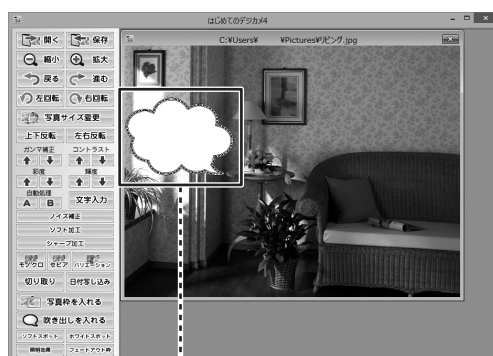
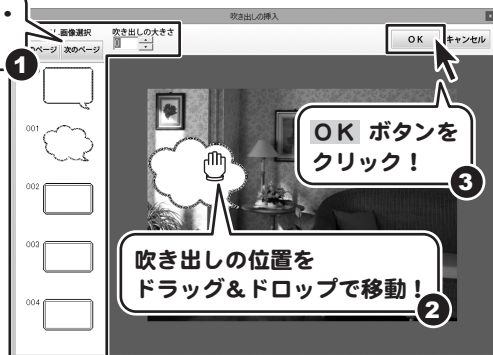
ご注意ください。

##### キャンセル

吹き出しを入れずに、メイン画面に戻ります。



吹き出しの種類・  
大きさを設定！



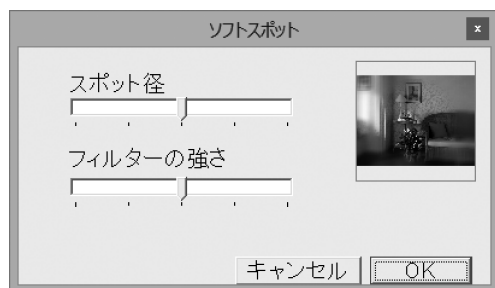
# はじめてのデジカメ4 画像を加工する

## ソフトスポット

画像の周囲をぼかします。

**ソフトスポット** ボタンをクリックすると、ソフトスポット画面が表示されます。各項目を設定し、**OK** ボタンをクリックします。

### ソフトスポット画面

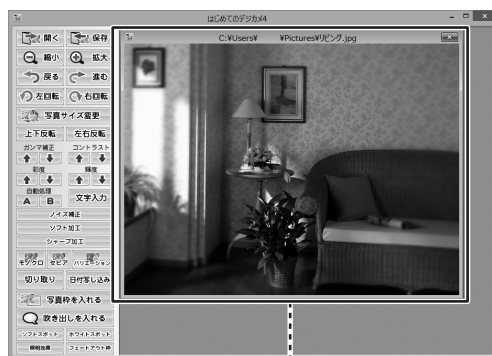
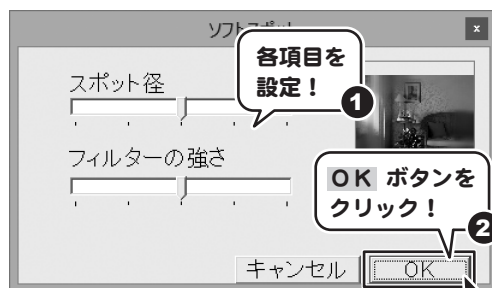


#### スポット径

スポットの範囲を調整します。

#### フィルターの高さ

スポットの効果の強さを設定します。



ソフトスポットが適用されました

# はじめてのデジカメ4 画像を加工する

## ホワイトスポット

画像の周囲を白くぼかします。

**ホワイトスポット** ボタンをクリックすると、  
ホワイトスポット画面が表示されます。  
各項目を設定し、**OK** ボタンをクリックします。

### ホワイトスポット画面

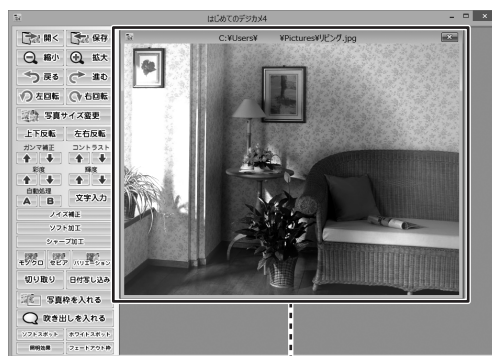
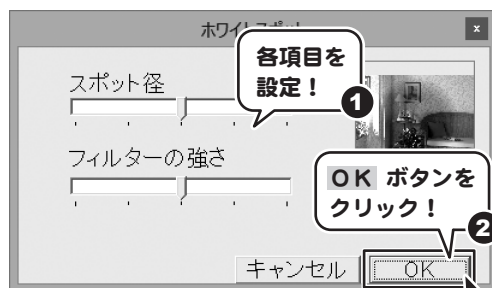


#### スポット径

スポットの範囲を調整します。

#### フィルターの強さ

スポットの効果の強さを設定します。



# はじめてのデジカメ4 画像を加工する

## 照明効果

照明を当てたように加工します。

### 照明効果

ボタンをクリックすると、

照明効果画面が表示されます。

各項目を設定し、**OK** ボタンをクリックします。

### 照明効果画面



#### 照明の種類

##### スポットライト

画像の中心に光が当たって、まわりが暗くなります。

##### 回り込み

画像の中心は元の画像のままで、まわりが明るくなります。

#### 光源中心 (X)

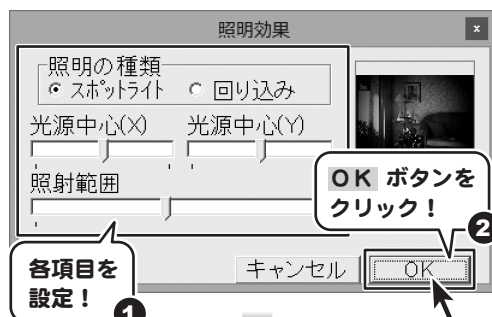
光源中心の横軸の位置を設定します。

#### 光源中心 (Y)

光源中心の縦軸の位置を設定します。

#### 照射範囲

光が当たる範囲を設定します。



照明効果が適用されました

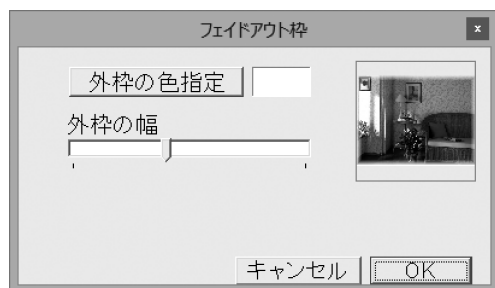
# はじめてのデジカメ4 画像を加工する

## フェードアウト枠

外に向かって指定した色に変化するように加工します。

**フェードアウト枠** ボタンをクリックすると、  
フェードアウト枠画面が表示されます。  
各項目を設定し、**OK** ボタンをクリックします。

### フェードアウト枠画面

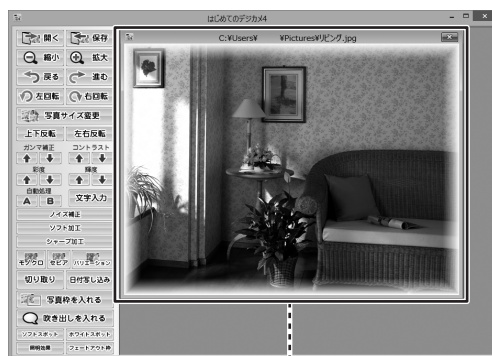
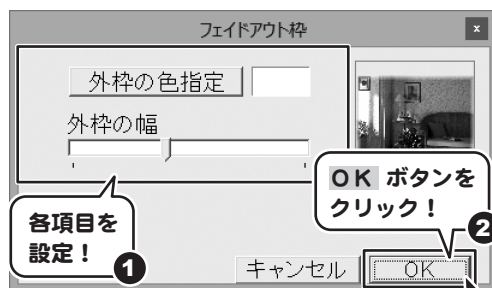


#### 外枠の色指定

外枠の色指定 ボタンをクリックして、  
外枠の色を設定します。

#### 外枠の幅

外枠の幅を設定します。



# はじめてのデジカメ4 画像を加工する

## 加工した画像を保存する



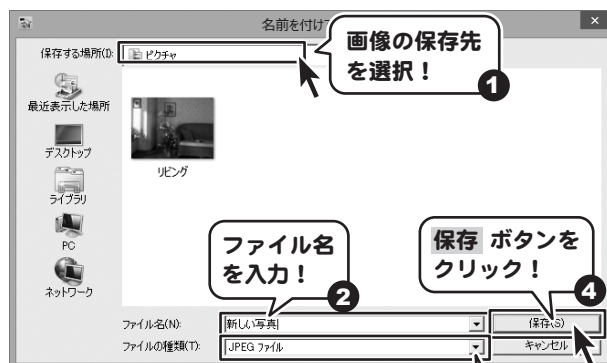
ボタンをクリックして  
名前を付けて保存画面を表示します。

画像を保存する場所を指定し、ファイル名を  
入力して、画像の種類を選択して、

**保存** ボタンをクリックしてください。

※本ソフトで対応している画像形式は、  
JPEG、BMP、TIFFファイルのみとなります。

※加工前の画像と同じ名前で保存しますと、  
元の画像に上書きされ、元の画像データは  
消えてしまいます。



ファイルの種類を選択！

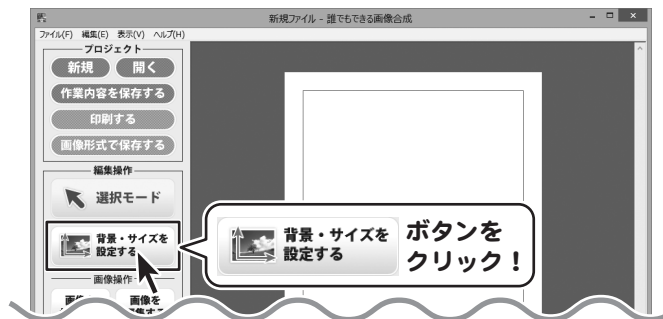
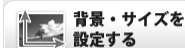
JPEG ファイル  
JPEG ファイル  
ビットマップファイル  
TIFF ファイル

# 誰でもできる画像合成 合成画像を作成する

## 背景を設定する

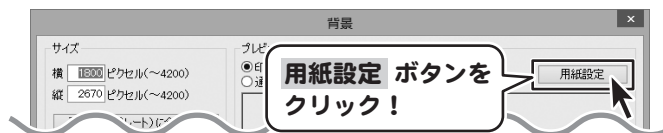
### 1 背景画面を表示します

「誰でもできる画像合成」を起動したら  
ボタンをクリックして、  
背景画面を表示します。



### 2 用紙を設定します

背景画面が表示されましたら、  
用紙設定 ボタンをクリックして、用紙の設定を  
行います。  
用紙設定画面が表示されましたら、  
各項目を設定し、OK ボタンをクリックします。  
※余白設定は、使いのプリンターによっては、  
ここで設定した数値より、印刷余白が  
大きくなる場合がございます。

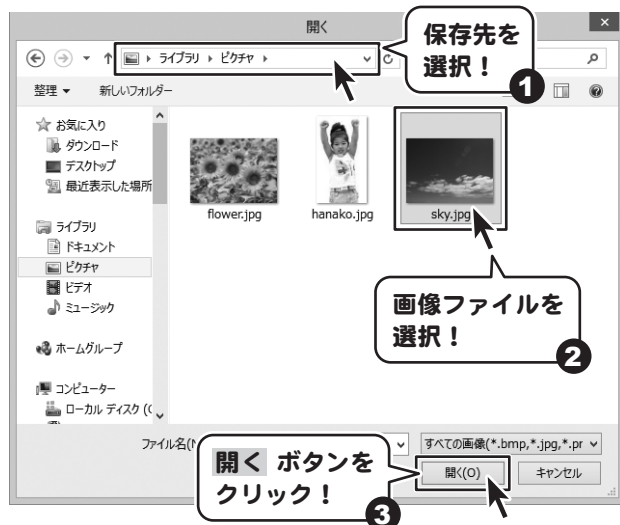
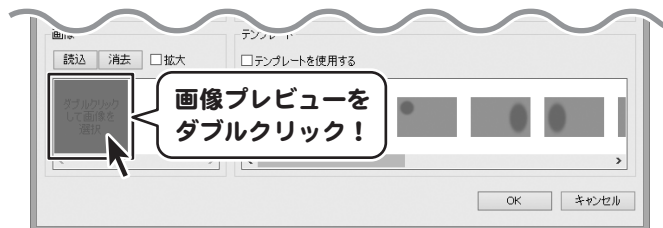


## 誰でもできる画像合成 合成画像を作成する

### 3 背景画像を選択します

用紙の設定ができましたら、  
画像プレビューをダブルクリックして、  
背景となる画像を読み込みます。  
開く画面が表示されますので、  
画像が保存されている場所を指定し、  
ファイルを選択して、開くボタンをクリックします。  
画像挿入画面が表示されましたら、  
四隅の●をドラッグして枠の大きさを  
変えて画像を切り取ることができます。  
枠を切り取りたい大きさに設定できましたら、  
OK ボタンをクリックします。

切り取る必要がない場合は、そのままの状態で  
OK ボタンをクリックします。



# 誰でもできる画像合成 合成画像を作成する

## 4 背景を設定します

背景画面に戻りましたら、サイズとプレビューを設定します。サイズ欄の 画像(テンプレート)に合わせる ボタンをクリックし、プレビューは「通常」をクリックして選択します。今回は背景色と、テンプレートは変更しません。全ての設定が終わりましたら、**OK** ボタンをクリックします。

※今回の設定はあくまでも参考例です。  
テンプレートを使って2枚の画像を背景として設定したり、画像のサイズを任意の大きさや、印刷用紙に合わせることも可能です。詳しくはPDFマニュアル10～11ページをご覧ください。



# 誰でもできる画像合成 合成画像を作成する

## 画像を挿入し、透明化する

### 1 画像を挿入します

**画像を  
挿入する**

ボタンをクリックして、  
開く画面を表示します。

画像の保存されている場所を指定し、  
ファイルを選択して、**開く** ボタンをクリックします。  
画像挿入画面が表示されたら、  
四隅の●をドラッグして枠の大きさを  
変えて画像を切り取ることができます。  
枠を切り取りたい大きさに設定できたら、  
**OK** ボタンをクリックします。

切り取る必要がない場合は、そのままの大きさに  
**OK** ボタンをクリックします。



# 誰でもできる画像合成 合成画像を作成する

## 2 画像編集画面を表示して輪郭線を検出します

**選択モード** ボタンをクリックして、選択モードになっていることを確認します。

透明化する画像をクリックして

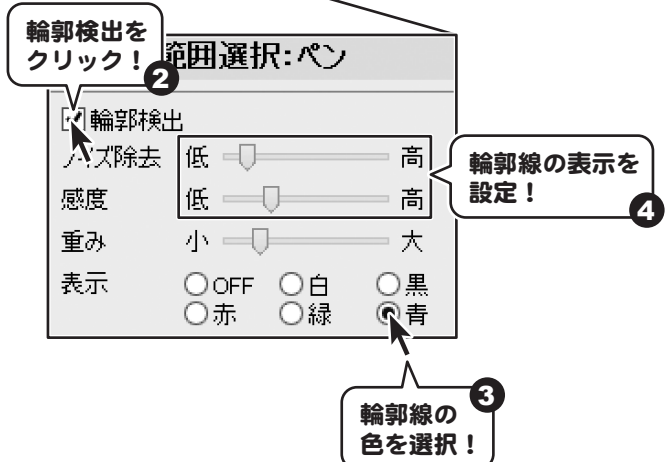
**画像を編集する** ボタンをクリックすると、画像編集画面が表示されます。透明化する範囲を設定するには、まず輪郭を検出します。

**ペン** ボタンをクリックします。ツール設定エリアに「範囲選択:ペン」の設定が表示されますので、輪郭検出をクリックしてチェックします。次に、表示をOFF以外の色をクリックしますと、輪郭線が表示されますので、見やすい色を選択してください。

輪郭が検出されにくい場合には、「感度」のスライダーを「高」の方向へ調節します。

輪郭がノイズやぼけなどで正確に検出できていない場合には、「ノイズ除去」のスライダーを「高」の方向へ調節します。

※背景と画像の色が似ている場合にはうまく輪郭線が検出できない場合があります。



# 誰でもできる画像合成 合成画像を作成する

## 3 検出した輪郭線をなぞります

検出された輪郭線に沿って、ペンツールで輪郭線を描画します。  
マウスの左ボタンをクリックして起点を決定し、ボタンを押したままの状態、検出された輪郭線に沿って移動させます。  
ある程度の長さの直線が表示されましたら、マウスのボタンを離します。自動的に検出された輪郭に沿って輪郭線が描画されます。

検出された輪郭と、描画された輪郭線との差があまりに大きい場合には、「重み」のスライダーを「大」の方向へ調節します。

また表示が小さく見づらい場合には、**拡大表示** ボタンをクリックして表示を拡大することができます。



## 4 輪郭を全て描画します

女の子の輪郭を全て描画します。  
輪郭が検出できないためにペンツールでの描画がうまくできない場合には、拡大表示やブラシツールで輪郭を描画します。



# 誰でもできる画像合成 合成画像を作成する

## 5 透明化する部分を塗りつぶします

輪郭線の描画が完了しましたら、



ボタンをクリックします。

バケツツールが選択されますので、透明化したいところを塗りつぶします。透明化したいところをクリックすると描画した輪郭線の外側が全て塗りつぶされます。透明化したいところが塗りつぶされましたら、ブラシツールで透明化したいところと女の子の境界がきれいになるように修正します。

※描画した輪郭線が閉曲線(起点と終点が繋がっている状態)になっていないと、画面のすべてが塗りつぶされてしまいます。その場合には **戻る** ボタンで塗りつぶす前に戻って、輪郭線がきちんと描画されているか確認し、修正してください。



## 6 選択範囲を透明化します

透明化したいところの選択ができましたら、



ボタンをクリックします。

ツール設定エリアに「透明度:選択範囲」の設定が表示されますので、各項目を設定します。「透明度」は選択した部分の透明度を設定します。「高」にすると完全な透明になります。このスライダーを調整することで、半透明の写真をつくることも可能です。

設定ができましたら、**実行** ボタンをクリックしますと選択範囲が透明になります。透明化ができましたら、**確定** ボタンをクリックします。



# 誰でもできる画像合成 合成画像を作成する

## 7 画像を配置します

メイン画面が表示されました、



**選択モード**

ボタンをクリックして、

挿入した画像をクリックして選択します。

選択された画像は点線の枠で囲まれ、四隅に●が表示されます。

画像の四隅の●をドラッグして枠の大きさを変更すると、画像の大きさを変更することができます。

枠の内側をドラッグすると画像の位置を移動することができます。

また、枠の右下の緑の丸いアイコン(🔄)をドラッグすると画像の角度を変更することができます。

選択した画像の位置や大きさ、角度を変更して画像を配置します。

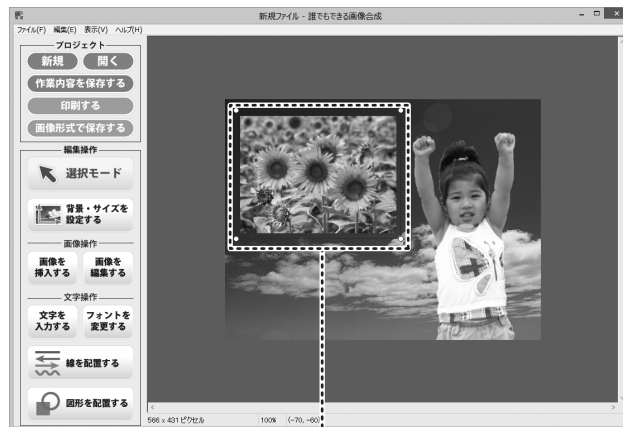


# 誰でもできる画像合成 合成画像を作成する

## 画像を挿入し、透明化効果をかける

### 1 画像を挿入します

**画像を挿入する** ボタンをクリックして、35ページと同様の手順で画像を挿入します。



画像が挿入されました

# 誰でもできる画像合成 合成画像を作成する

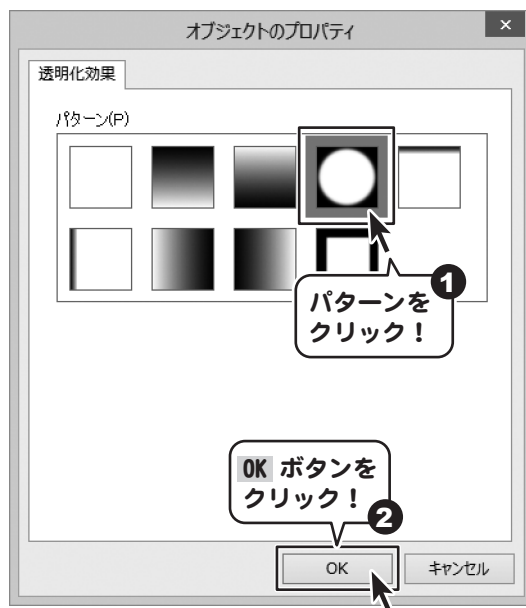
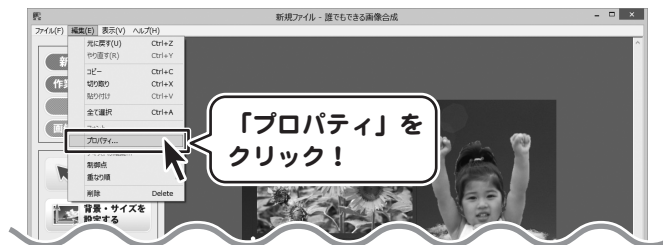
## 2 画像に透明化効果をかけます

### 選択モード

ボタンをクリックして、  
選択モードになっていることを

確認します。

透明化効果をかける画像を選択して、  
編集メニューの「プロパティ」をクリックします。  
オブジェクトのプロパティ画面が  
表示されますので、適用したいパターンを  
選択して、OK ボタンをクリックします。

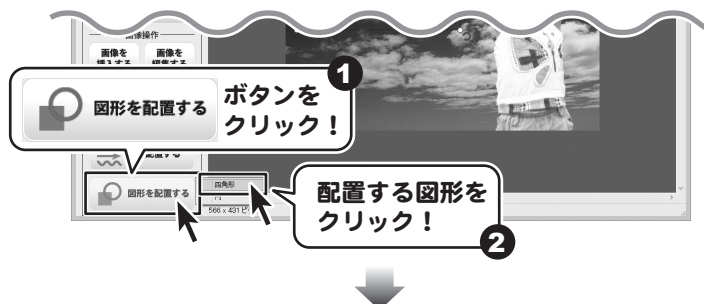


# 誰でもできる画像合成 合成画像を作成する

## 図形を配置する

### 1 図形を配置します

**図形を配置する** ボタンをクリックして、配置する図形を選択します。ここでは、四角形を選択します。図形が選択できたら、プレビュー&編集画面でマウスをドラッグして図形を配置します。



#### memo



#### 線を配置する

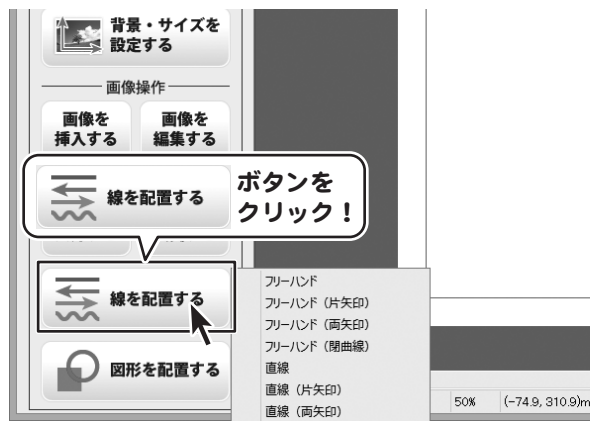
図形のほかに、線を配置することもできます。線を配置するには、

**線を配置する** ボタンをクリックして、配置する線を選択します。

線が選択できたら、プレビュー&編集画面でマウスをドラッグして線を配置します。

線の設定は、オブジェクトのプロパティ画面から設定することができます。

詳しくは43ページをご覧ください

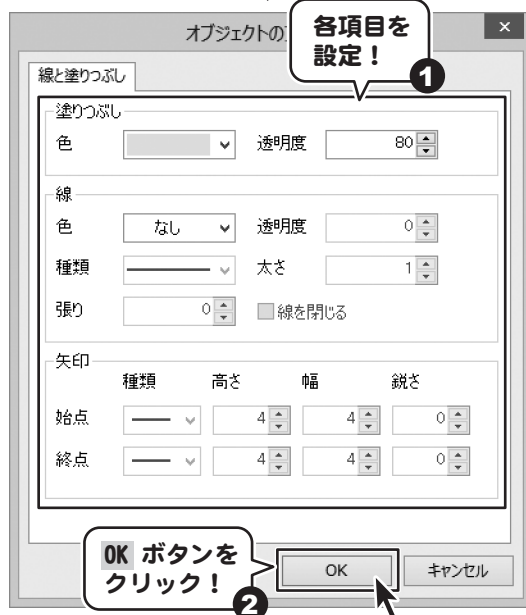
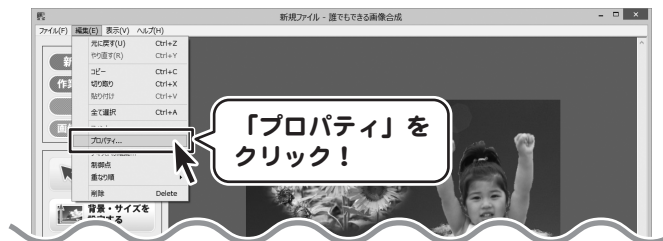


# 誰でもできる画像合成 合成画像を作成する

## 2 図形の設定をします

図形が配置できましたら、  
**選択モード** ボタンをクリックして、  
選択モードに  
なっていることを確認します。  
設定を変更する図形をクリックして選択して、  
編集メニューの「プロパティ」をクリックします。  
オブジェクトのプロパティ画面が  
表示されますので、各項目を設定し、  
**OK** ボタンをクリックします。

※ここでは色を水色に、透明度を80に設定して、  
水色の半透明の図形にします。



# 誰でもできる画像合成 合成画像を作成する

## 文字を配置する

### 1 文字を配置します

#### 文字を入力する

ボタンをクリックして、配置する文字を選択します。

ここでは、横書きを選択します。

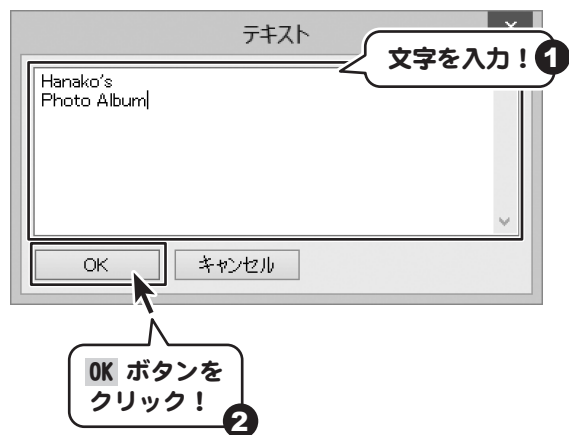
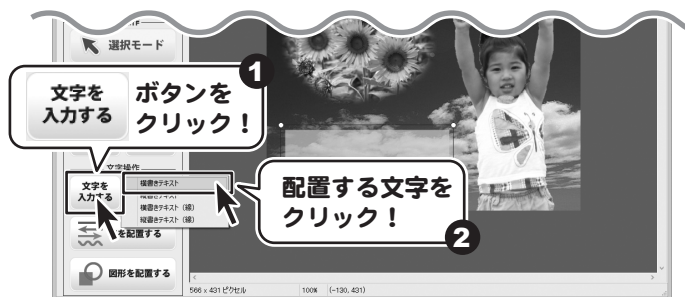
文字が選択できましたら、

プレビュー&編集画面でマウスをドラッグして文字を配置します。

テキスト画面が表示されますので、

テキスト入力欄に文字を入力して、

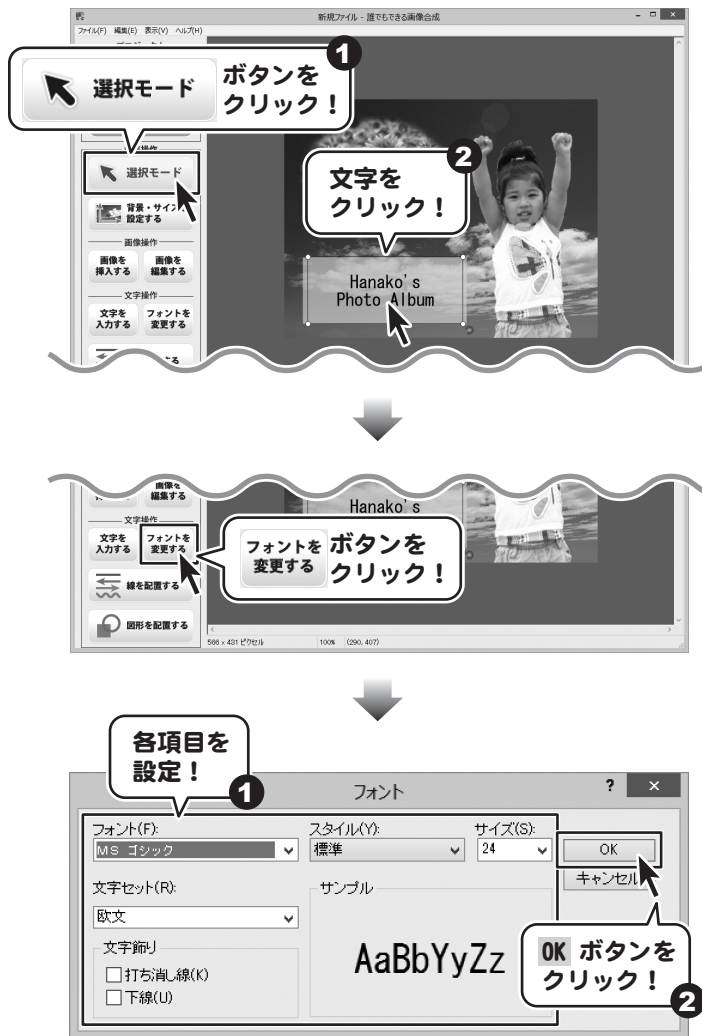
OK ボタンをクリックします。



# 誰でもできる画像合成 合成画像を作成する

## 2 文字のフォントを設定します

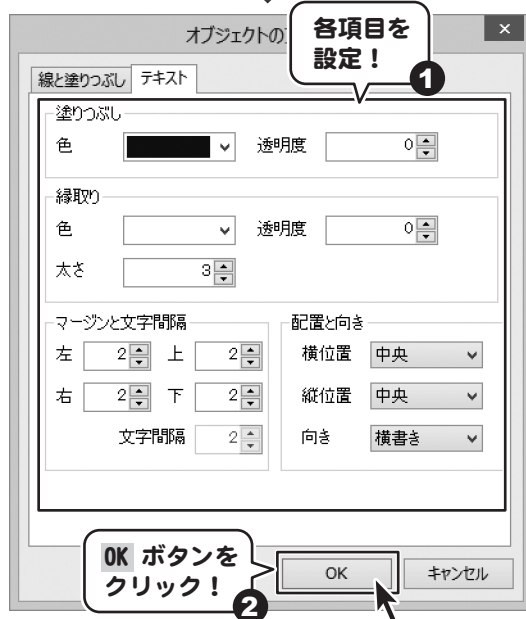
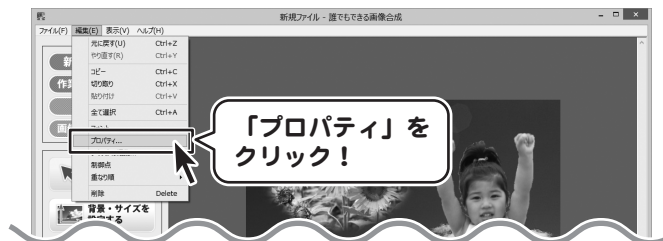
文字が配置できましたら、  
**選択モード** ボタンをクリックして、  
選択モードに  
なっていることを確認します。  
フォントを設定する文字を選択して、  
**フォントを  
変更する** ボタンをクリックしますと、  
フォント画面が表示されますので、  
フォントやサイズなど、各項目を設定して  
**OK** ボタンをクリックします。



# 誰でもできる画像合成 合成画像を作成する

## 3 文字の設定をします

フォントが設定できましたら、設定を変更する文字が選択されているのを確認して、編集メニューの「プロパティ」をクリックします。オブジェクトのプロパティ画面が表示されますので、テキストタブの塗りつぶしの色など、各項目を設定して、OK ボタンをクリックします。

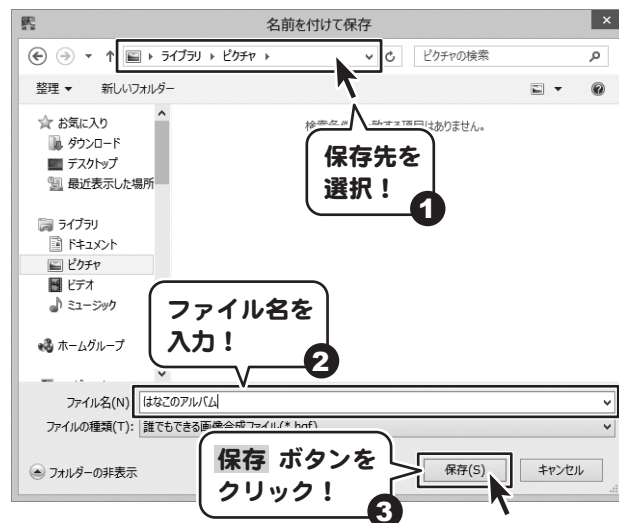


# 誰でもできる画像合成 合成画像を作成する

## 作業内容を保存する

作業内容を保存する ボタンをクリックします。  
名前を付けて保存画面が表示されますので  
保存する場所を選択し、ファイル名を入力して  
保存 ボタンをクリックしますと、作業内容を  
保存することができます。

こうして保存したファイルは、  
開く ボタンから開くことで、続きから作業を  
することができます。



# 誰でもできる画像合成 合成画像を作成する

## 合成画像を画像形式で保存する

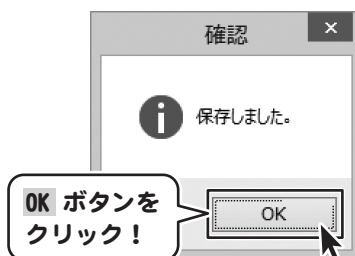
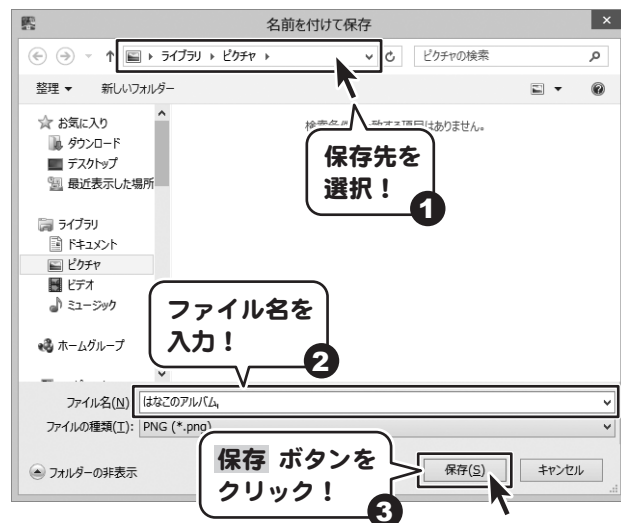
画像形式で保存する ボタンをクリックします。  
名前を付けて保存画面が表示されますので  
保存する場所を選択し、ファイル名を入力して  
保存 ボタンをクリックします。  
確認画面が表示されますので、OK ボタンを  
クリックしますと、合成画像が画像形式で  
保存されます。

※名前を付けて保存画面のファイルの種類から  
画像形式を選択することができます。

画像形式は PNG / JPEG / BMP / GIF  
から選択できます。

※合成画像は背景画面で設定したサイズで  
保存されます。

設定についてはPDF10～11ページ、  
34ページをご覧ください。



# 誰でもできる画像合成 合成画像を作成する

## 合成画像を印刷する

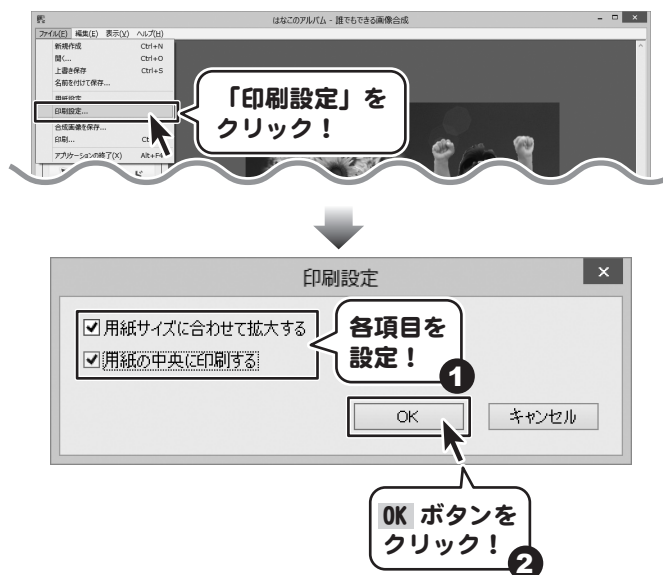
### 1 用紙の設定をします

印刷を行う前に、印刷する用紙の設定をします。ファイルメニューから「用紙設定」をクリックしますと、用紙設定画面が表示されますので、用紙のサイズや印刷の向きなどの各項目を設定して、**OK** ボタンをクリックします。



### 2 印刷の設定をします

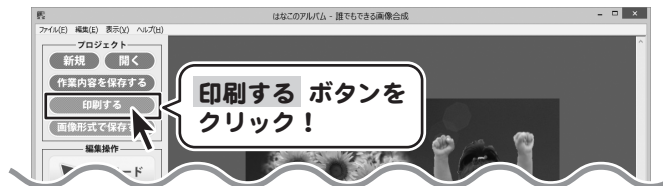
用紙の設定ができましたら、ファイルメニューから「印刷設定」をクリックしますと、印刷設定画面が表示されますので、各項目を設定して、**OK** ボタンをクリックします。



# 誰でもできる画像合成 合成画像を作成する

## 3 画像を印刷します

印刷の設定ができましたら、**印刷する** ボタンをクリックします。プレビュー画面が表示されますので、内容を確認して、**印刷** ボタンをクリックします。印刷画面が表示されますので、各項目を設定して、**印刷** ボタンをクリックしますと、印刷が始まります。



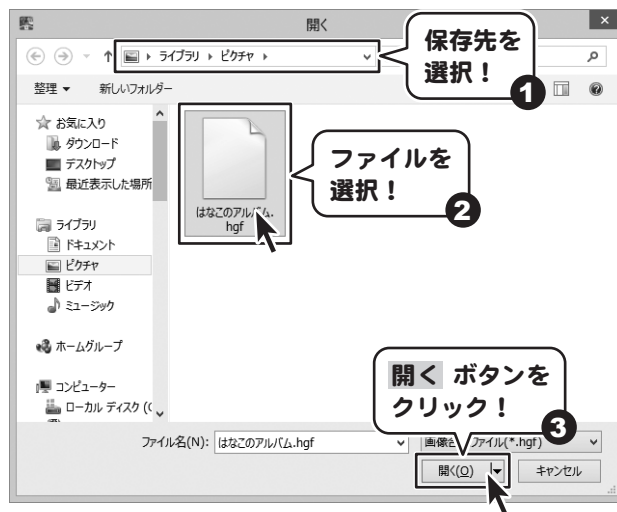
# 誰でもできる画像合成 合成画像を作成する

## 保存した作業内容を開く

開く ボタンをクリックします。

開く画面が表示されますので、作業内容が保存されている場所を選択し、ファイルを選択して 開く ボタンをクリックします。すると、メイン画面に作業内容が表示され、途中から作業することができます。

※開く前の設定によっては、作業内容を開くと余白が表示される場合があります。その場合は32～34ページを参考に、背景・サイズの設定を変更してください。



# 誰でもできる写真管理mini 写真を管理する

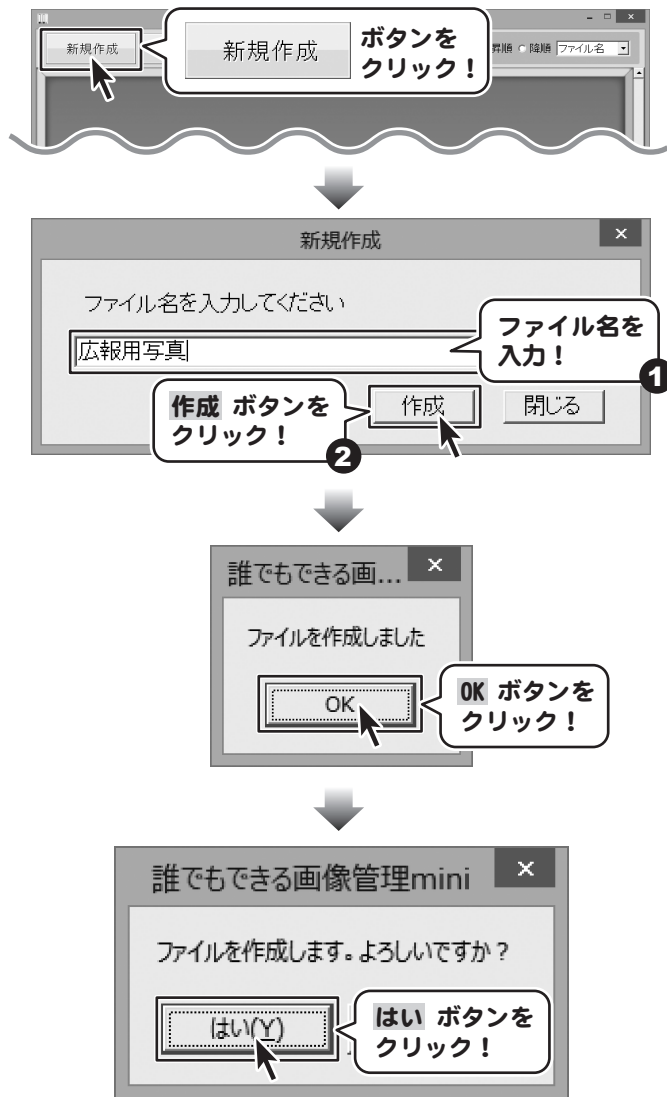
## ファイルを作成する

### 新規作成

ボタンをクリックして、新規作成画面を表示します。

新規作成画面が表示されましたら、ファイル名を入力して、作成 ボタンをクリックします。

確認画面が表示されますので、はい ボタンをクリックして、OK ボタンをクリックしますと作成したファイルが表示されます。



# 誰でもできる写真管理mini 写真を管理する

## ファイルを開く

写真を管理するファイルをクリックして選択し、

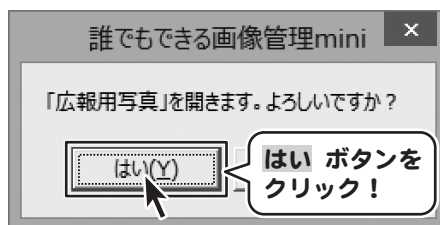
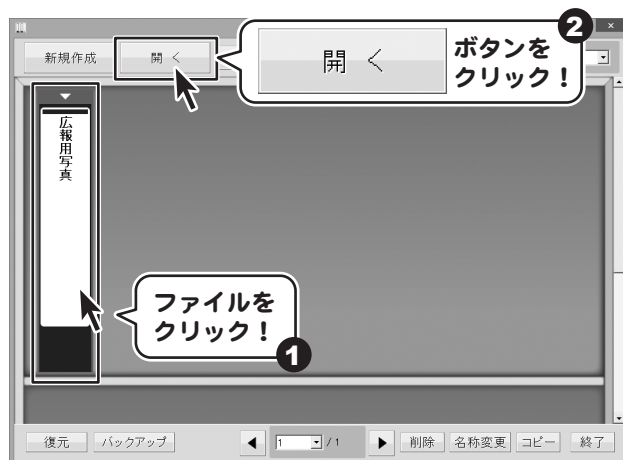
開 <

ボタンを

クリックします。

確認画面が表示されますので、

はい ボタンをクリックすると、選択した  
ファイルが開かれ、内容が表示されます。



# 誰でもできる写真管理mini 写真を管理する

## ファイルに写真を取り込む

### 1 写真が保存されているフォルダーを表示します

ファイルが開かれましたら、

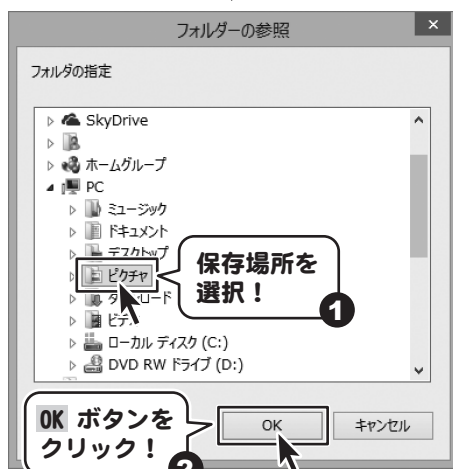
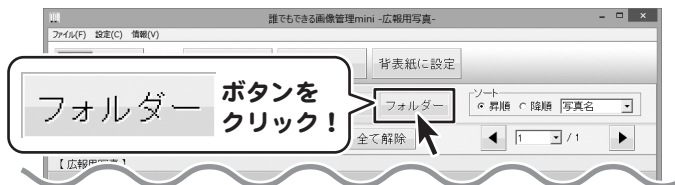
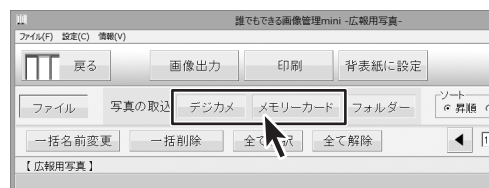
**フォルダー** ボタンをクリックします。  
フォルダーの参照画面が表示されますので、  
写真が保存されているフォルダーを  
クリックして選択し、**OK** ボタンを  
クリックしますと、選択したフォルダーに  
保存されている写真が表示されます。

#### memo

#### デジカメ、メモリーカードから 写真を取り込むには

デジカメやメモリーカードに保存されている  
写真を取り込むには、デジカメや  
メモリーカードをPCに接続し、**デジカメ** ボタン  
または **メモリーカード** ボタンをクリックします。

※一部ソフト側で対応できない接続機器も  
ございますのでご注意ください。  
DCF(Design rule for Camera File  
system)規格以外のデジタルカメラ等



写真が表示されました

# 誰でもできる写真管理mini 写真を管理する

## 2 写真をファイルに取り込みます

写真一覧に写真が表示されましたら、取り込みたい写真の口をクリックして写真を選択します。

選択された写真は周囲に赤い枠が表示されます。

写真が選択できたら、

**選択した写真を取り込む** ボタンをクリックします。

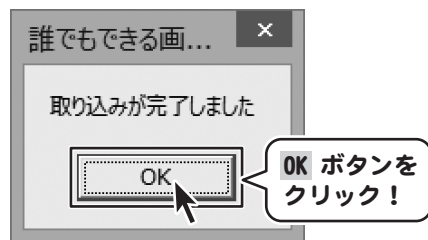
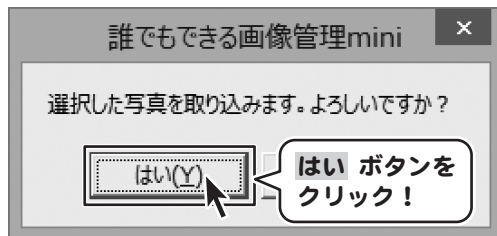
確認画面が表示されますので、**はい** ボタンをクリックし、**OK** ボタンをクリックしますと、選択した写真がファイルに取り込まれます。



### 全ての写真を選択する

ファイルやフォルダーに保存されている写真を全て選択するには、**全て選択** ボタンをクリックします。

複数ページに渡って写真が保存されている場合でも全ての写真を選択することができます。



## 誰でもできる写真管理mini 写真を管理する

ファイルに取り込んだ写真は、

**ファイル** ボタンをクリックして、  
ファイルの内容を表示すると見ることができます。



取り込んだ写真が表示されました

# 誰でもできる写真管理mini 写真を管理する

## ファイルに取り込んだ写真の名前を一括変更する

### 1 名前を変更する写真を選択します

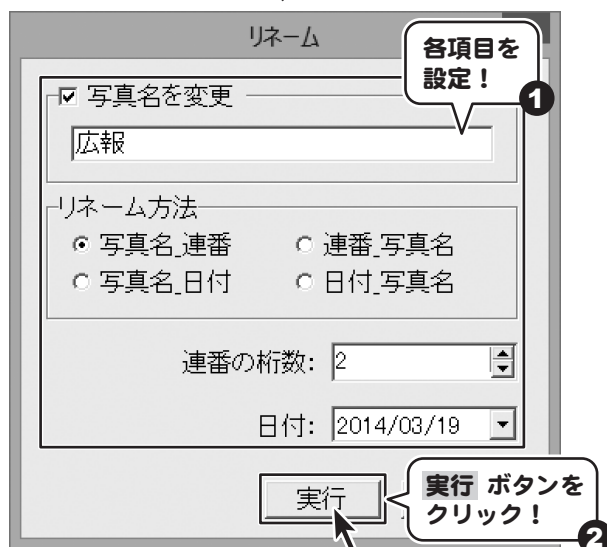
ファイルを開いて、取込まれている写真を表示できましたら、名前を変更したい写真の□をクリックして写真を選択します。選択された写真は周囲に赤い枠が表示されます。



### 2 リネームの設定をして、名前を変更します

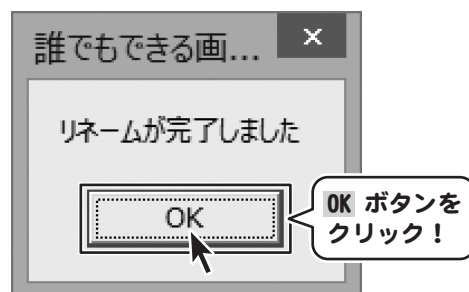
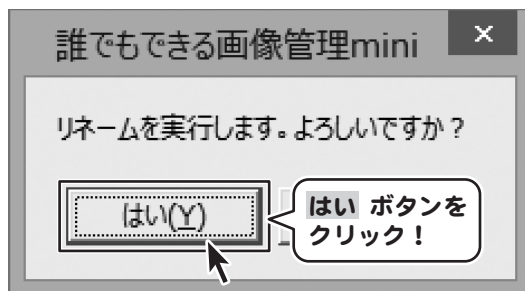
写真が選択できましたら、**一括名前変更** ボタンをクリックします。リネーム画面が表示されますので、各項目を設定します。

設定ができましたら、**実行** ボタンをクリックします。



## 誰でもできる写真管理mini 写真を管理する

確認画面が表示されますので、  
はい ボタンをクリックし、OK ボタンを  
クリックしますと選択した写真の写真名が  
変更されます。



写真の写真名が変更されました

# 誰でもできる写真管理mini 写真を管理する

## 写真を印刷する

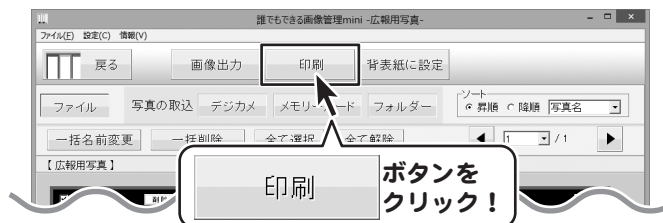
### 1 印刷する写真を選択します

ファイルを開いて、取り込まれている写真を表示できましたら、印刷したい写真の口をクリックして写真を選択します。選択された写真は周囲に赤い枠が表示されます。



### 2 印刷の設定をします

写真が選択できましたら、**印刷** ボタンをクリックします。印刷プレビュー画面が表示されますので、各項目を設定します。



# 誰でもできる写真管理mini 写真を管理する

## 3 印刷をします

印刷の設定ができましたら、**印刷** ボタンをクリックします。

プリンターの設定画面が表示されますので、各項目を設定して、**OK** ボタンをクリックしますと、印刷が開始されます。



# 誰でもできる写真管理mini 写真を管理する

## ファイルのバックアップを作成する

バックアップを作成するには、**バックアップ** ボタンをクリックします。

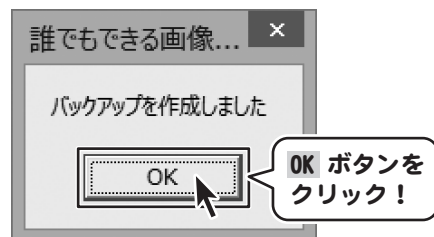
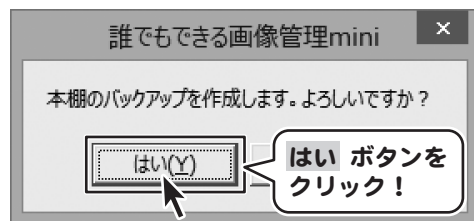
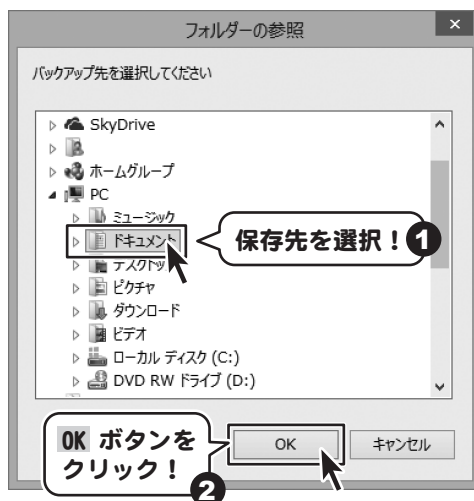
フォルダの参照画面が表示されますので、バックアップの保存先を選んで、**OK** ボタンをクリックします。確認画面が表示されますので、**はい** ボタンをクリックしますと、バックアップが作成されます。

### memo



### バックアップの保存場所

作成したバックアップはUSBメモリー等に保存しておく、PCを買い換えた際などのデータ移動などにも使用することができ、便利です。



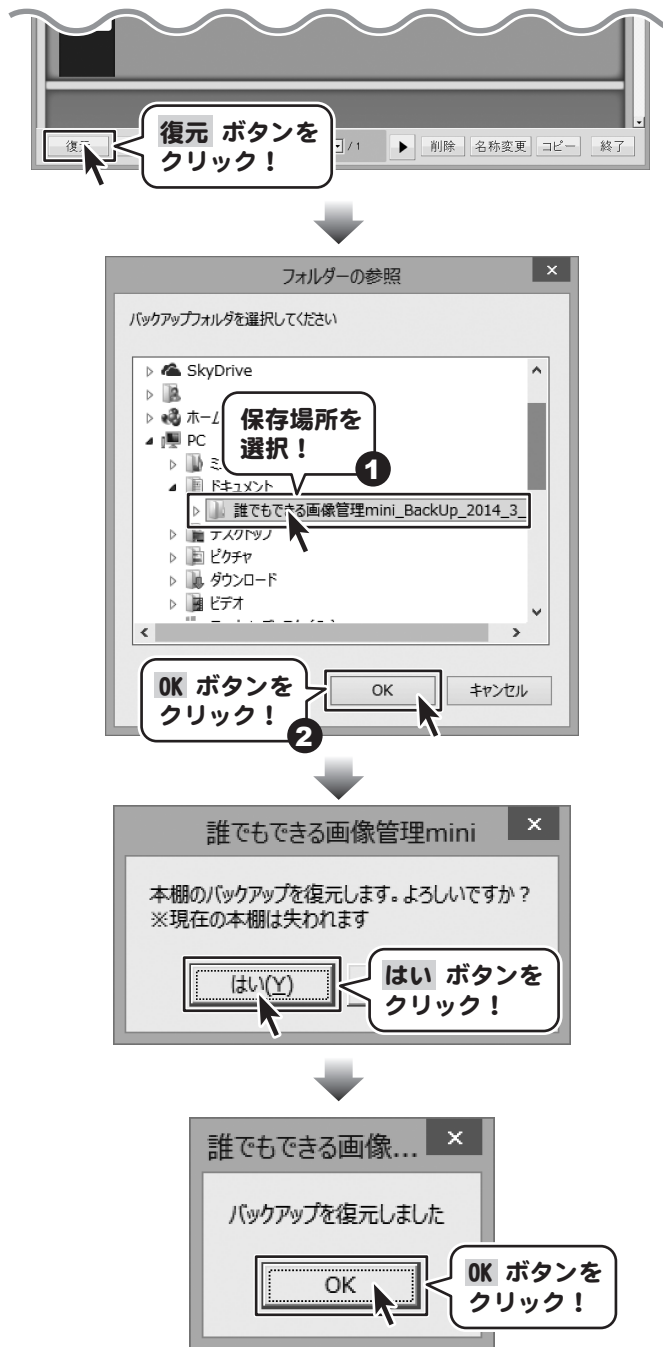
# 誰でもできる写真管理mini 写真を管理する

## バックアップからファイルを復元する

バックアップから復元するには、**復元** ボタンをクリックします。

フォルダの参照画面が表示されますので、バックアップの保存場所を選んで、**OK** ボタンをクリックします。確認画面が表示されますので、**はい** ボタンをクリックして、**OK** ボタンをクリックしますと、バックアップからファイルが復元されます。

※バックアップを復元すると、ソフト上に現在保存されている本棚のデータが失われ、バックアップの内容に上書きされますので、ご注意ください。



memo

memo

## お問い合わせ窓口

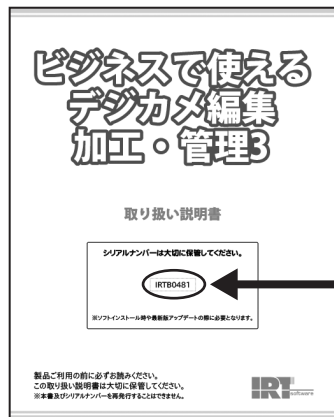
本ソフトに関する、ご質問・ご不明な点などございましたら、パソコンの状況など具体例を参考に出来るだけ詳しく書いていただき、メール・電話・FAX等でユーザーサポートまでご連絡ください。

### ○ソフトのタイトル・バージョン

例:「ビジネスで使えるデジカメ編集・加工・管理3」

### ○ソフトのシリアルナンバー

**本書の表紙**に貼付されています。



**シリアルナンバーシール  
貼付場所**

### ○ソフトをお使いになられているパソコンの環境

・OS及びバージョン

例:Windows 8

Windows Updateでの最終更新日〇〇年〇月〇日

・ブラウザのバージョン

例:Internet Explorer 10

・パソコンの仕様

例:SONY XXXX-XXX-XX

PentiumIII 1GHz HDD 500GB Memory 2GB

・プリンターなど接続機器の詳細

例:プリンター EPSONのXXXX(型番)を直接ケーブルで接続している  
インクジェットプリンター、ドライバーソフトは更新済み

### ○お問合せ内容

例:~の操作を行ったら、~というメッセージがでてソフトが動かなくなった  
□□□部分の操作について教えてほしい…etc

### ○お名前

### ○ご連絡先など

※メールの場合、お客様のメールサーバーのドメイン拒否設定により、弊社からのメールが受信されない場合がありますので、その際は設定をご確認ください。

## お問い合わせ窓口



ご質問・ご不明な点がございましたら、サポート専用番号へご連絡ください。コンピューターのスペックや周辺機器などの状況を詳しくお調べの上、お伝えください。

### メールでのお問い合わせ

**E-mail** [info@irtnet.jp](mailto:info@irtnet.jp)

サポート時間：10:00～17:30（土・日、祭日を除く）

※通信料はお客様負担となります。

### お電話・FAXでのお問い合わせ

**TEL** 050-3538-6703

**FAX** 050-3538-6704

サポート時間：10:00～17:30（土・日、祭日を除く）

※通信料はお客様負担となります。

### IRTホームページ

**URL** <http://irtnet.jp/>

ホームページでは、**ソフトウェアの最新情報、アップデート情報**をお知らせしております。最新版のソフトウェアをダウンロードしてお使いいただけます。

### ■ご注意

お客様よりいただいたお問合せに返信できない現象が多発しております。

FAX及びe-mailでのお問合せの際には、ご連絡先を正確に明記の上、サポートまでお送りくださいますよう宜しくお願い申し上げます。

また、お問い合わせいただく前に、プリンター等の設定などを今一度ご確認ください。

時間帯等によっては、混雑等により一時的に電話が繋がりにくい場合があります。

その際はお手数ですが、時間をずらしておかけ直してください。



株式会社アイアールティー



# ビジネスで使える デジカメ編集 加工・管理3

画面・各部の説明

よくあるお問い合わせ

※シリアルナンバーは、同梱されている  
取り扱い説明書の表紙に記載されています。

製品ご利用の前に必ずお読みください。  
この取り扱い説明書は大切に保管してください。

※本書及びシリアルナンバーを再発行することはできません。



# 目次

## 画面・各部の説明

### はじめてのデジカメ4

メイン画面	3～4
-------	-----

### 誰でもできる画像合成

メイン画面	5～8
印刷プレビュー画面	9
背景画面	10～11
画像編集画面	12～16

### 誰でもできる画像管理mini

本棚画面	17～18
写真一覧画面	19～22
画像出力画面	23
印刷プレビュー画面	24
リネーム画面	25
設定画面	25

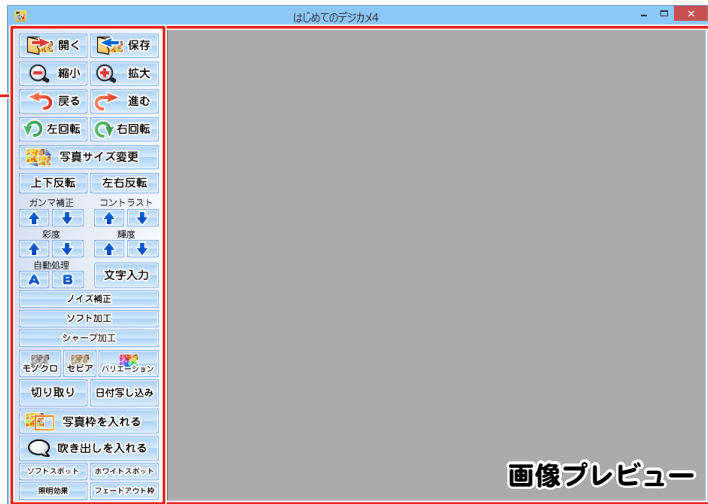
よくあるお問い合わせ	26～33
------------	-------

お問い合わせ窓口	34～35
----------	-------

# はじめてのデジカメ4 画面・各部の説明

**メイン画面** 「はじめてのデジカメ4」を起動すると、下のような画面が表示されます。

ツールボタン



## ○画像プレビュー

画像のプレビューが表示されます。  
プレビューを確認しながら画像の加工を行うことができます。

## ○ツールボタン



加工する画像を読み込みます。



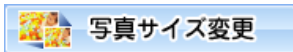
画像の表示を縮小します。



直前に行った作業をひとつ取り消します



画像を左まわりに90度回転します。



写真・画像のサイズを変更します。



加工した画像に名前をつけて保存します。



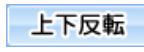
画像の表示を拡大します。



「戻る」によって取り消した作業をひとつやり直します。



画像を右まわりに90度回転します。



画像を上下反転します。

### 左右反転

画像を左右反転します。

### コントラスト



色の階調を調整します。

### 輝度



明るさを調整します。

### 文字入力

画像に文字を入れます。

### ソフト加工

ソフトな画像に調整します。



### モノクロ

画像をモノクロに変換します。



### バリエーション

赤、青、緑、黄の各色素を強調します。

### 日付写し込み

画像に日付情報を入れます。



### 吹き出しを入れる

画像に吹き出しを入れます。

### ホワイトスポット

画像の周囲を白くぼかします。

### フェードアウト枠

画像の周囲から内側に向かって  
フェードアウトしていく色付きの枠をつけます。

### ガンマ補正



明るさや色のギャップを補正します。

### 彩度



色の濃さを調整します。

### 自動処理



自動で最適な画像に調整します。  
AとBの2種類の加工ができます。

### ノイズ補正

粗い画像を平滑化します。

### シャープ加工

輪郭を際立てます。



### セピア

画像をセピアに変換します。

### 切り取り

画像の一部を切り取りします。



### 写真枠を入れる

画像に枠をつけます。

### ソフトスポット

画像の周囲をぼかします。

### 照明効果

照明を当てたように加工します。

# 誰でもできる画像合成 画面・各部の説明

**メイン画面** 「誰でもできる画像合成」を起動すると、下のような画面が表示されます。



## 1 メニューバー

ファイル(F)		
新規作成		Ctrl+N
開く...		Ctrl+O
上書き保存		Ctrl+S
名前を付けて保存...		
用紙設定...		
印刷設定...		
合成画像を保存...		
印刷...		Ctrl+P
アプリケーションの終了(X)		Alt+F4

### ファイルメニュー

#### 新規作成

新たに合成画像を作成します。

#### 開く

保存した合成画像を再編集します。  
開くことができるファイルは、本ソフトで保存した専用のファイル形式 (hgf) のみです。

#### 上書き保存

作成した合成画像を上書き保存します。  
専用のファイル形式 (hgf) で保存されます。

#### 名前を付けて保存

作成した合成画像を名前を付けて保存します。  
専用のファイル形式 (hgf) で保存されます。

#### 用紙設定

用紙のサイズ、印刷の向き、余白を設定します。

#### 印刷設定

「用紙サイズに合わせて拡大印刷する」  
「用紙の中央に印刷する」の有効の有無を設定します。

#### 合成画像を保存

作成した合成画像を汎用性のある形式で保存します。  
(JPEG/BMP/PNG/GIF形式)

保存後は、本ソフトで再編集はできません。

#### 印刷

作成した合成画像の印刷を行います。

#### アプリケーションの終了

本ソフトを終了します。

## 誰でもできる画像合成 画面・各部の説明

### 編集(E)

元に戻す(U)	Ctrl+Z
やり直す(R)	Ctrl+Y
コピー	Ctrl+C
切り取り	Ctrl+X
貼り付け	Ctrl+V
全て選択	Ctrl+A
フォント...	
プロパティ...	
テキストの編集...	
制御点	▶
重なり順	▶
削除	Delete

### 編集メニュー

#### 元に戻す

最後に行った作業を取り消し、ひとつ前の状態に戻ります。

(複数回選択すると、その分作業が戻ります。)

#### やり直す

「元に戻す」で取り消した作業を、やり直します。

(複数回選択すると、その分やり直します。)

#### コピー

選択しているオブジェクト ( memo 📖 ) や文字などをクリップボード ( memo 📖 ) にコピーします。

#### 切り取り

選択しているオブジェクトや文字などをクリップボードにコピーします。選択されているオブジェクトなどは消去されます。

#### 貼り付け

クリップボードにコピーされているオブジェクトなどを貼り付けます。

#### 全て選択

全てのオブジェクトを一度に選択することができます。

#### フォント

文字の書体や色、大きさなどの詳細を設定します。

#### プロパティ

選択しているオブジェクトの設定を行います。

#### テキストの編集

選択している文字の再編集を行います。

#### 制御点

曲線の制御点の追加と削除を行います。

#### 重なり順

オブジェクトの重なり順 ( memo 📖 ) を変更します。

#### 削除

選択しているオブジェクトを削除します。



### 用語説明

#### クリップボード

コピーや切り取りなどを行った際のデータを、一時的に記録しておく場所です。複数のデータを記録しておくことはできませんが、パソコンの電源が消えたり、新たにクリップボードへの書き込みがない限り保存されています。

#### オブジェクト

画像や文字、図形を配置すると、プレビュー&編集エリアには、青い線で囲まれた枠が表示されます。この枠を「オブジェクト」と呼びます。

画像の合成は、背景とオブジェクトの重ね合わせて行われます。

#### オブジェクトの重なり

オブジェクト同士が重なっていると、上下の関係が生じます。

下にあるオブジェクトは、上にあるオブジェクトによって見えなくなっていたり、選択できなくなったりします。「重なり順」では、この上下関係を変更します。

## 誰でもできる画像合成 画面・各部の説明

### 表示(V)

拡大	Ctrl+'+'
縮小	Ctrl+'-'
リセット	Ctrl+0
標準(N)	
● 印刷レイアウト(P)	

### 表示メニュー

#### 拡大

プレビュー&編集エリアの表示を拡大します。  
(400%まで)

Ctrl + 「+」

Ctrl + スペース + マウスのクリック

Ctrl + マウスホイールの前回転で、同様の動きをします。

#### 縮小

プレビュー&編集エリアの表示を縮小します。

Ctrl + 「-」

Ctrl + alt + スペース + マウスのクリック

Ctrl + マウスホイールの後回転で、同様の動きをします。

#### リセット

プレビュー&編集エリアの表示を標準値に変更します。

Ctrl + 0 (ゼロ) で、同様の動きをします。

#### 標準

プレビュー&編集エリアに印刷領域部分のみを表示します。

#### 印刷レイアウト

プレビュー&編集エリアに用紙の余白を含めて表示します。

### ヘルプ(H)

バージョン情報(A)...
---------------

### ヘルプメニュー

#### バージョン情報

本ソフトのバージョン情報を確認できます。  
アップデートについては当社ホームページをご確認ください。

(IRTホームページ <http://irtnet.jp/>)

# 誰でもできる画像合成 画面・各部の説明

## 2 ツールボタン

### ○プロジェクト

新規

新たに合成画像を作成します。  
ファイルメニューの「新規作成」と同様です。

開く

以前保存した合成画像を再編集します。  
開くことができるファイルは、本ソフト専用形式の  
ファイルのみです。(hgf形式)  
ファイルメニューの「開く」と同様です。

作業内容を保存する

作成した合成画像を本ソフトの専用形式で保存します。作成した合成画像を印刷します。  
専用形式で保存された合成画像は再編集が可能です。ファイルメニューの「印刷」と同様です。  
ファイルメニューの「名前を付けて保存」と同様です。

印刷する

画像形式で保存する

作成した合成画像を画像形式で保存します。  
画像形式で保存しますと、本ソフトで再編集ができなくなります。  
ファイルメニューの「合成画像を保存」と同様です。

### ○編集操作

選択モード

画像や文字、線、図形などを選択できる状態にします。

背景・サイズを  
設定する

背景に設定する画像や、サイズを設定します。

画像を  
挿入する

背景に合成する画像を選択します。

画像を  
編集する

選択された画像を編集します。

文字を  
入力する

背景に合成する文字列を入力します。

フォントを  
変更する

選択された文字のフォントを変更します。

線を配置する

背景に合成する線を配置します。

図形を配置する

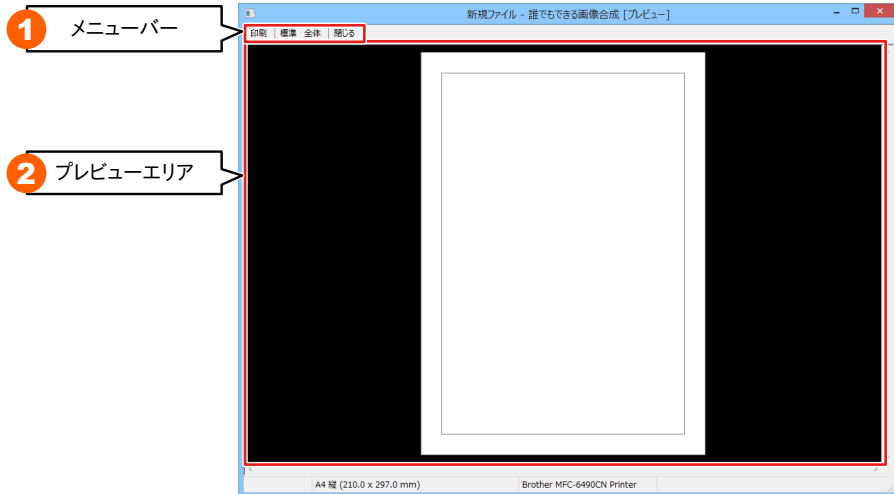
背景に合成する図形を配置します。

## 3 プレビュー&編集エリア

画像合成時に、プレビュー（合成後のイメージ）が表示されます。  
ここで画像や文字などを直接選択して各種設定やデザインを行います。

# 誰でもできる画像合成 画面・各部の説明

## 印刷プレビュー画面



### 1 メニューバー

#### 印刷

印刷画面が表示され、各種設定をして印刷します。

#### 標準

印刷領域のみをプレビュー表示します。メイン画面の表示メニューの「標準」と同様です。

#### 全体

用紙の設定での余白部分を含めて表示します。メイン画面の表示メニューの「印刷レイアウト」と同様です。

#### 閉じる

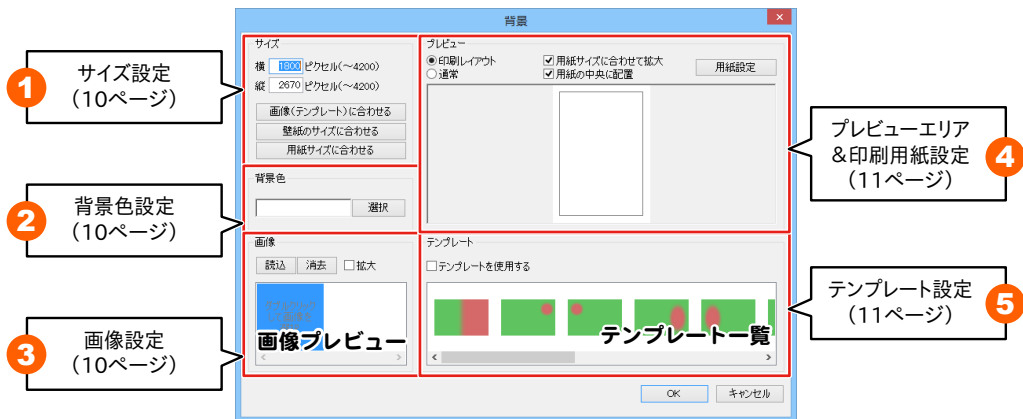
プレビュー画面を閉じて、メイン画面へ戻ります。

### 2 プレビューエリア

印刷結果のイメージが表示されます。メイン画面とは異なり、編集作業を行うことはできません。

# 誰でもできる画像合成 画面・各部の説明

## 背景画面



## 1 サイズ設定

### 縦

作成する合成画像の縦の大きさを決定します。単位はピクセルです。

### 横

作成する合成画像の横の大きさを決定します。単位はピクセルです。

### 画像 (テンプレート) に合わせる

作成する合成画像の大きさを、背景に設定した画像、もしくはテンプレートのサイズに合わせます。

### 壁紙のサイズに合わせる

作成する合成画像の大きさを、現在のモニターの解像度に合わせます。

### 用紙サイズに合わせる

作成する合成画像の大きさを、用紙設定で設定した用紙の大きさに合わせます。

## 2 背景色設定

背景を単色で塗りつぶします。

**選択** ボタンをクリックして色を選択します。

## 3 画像設定

### 読み込み

**読み込み** ボタンをクリックして、画像プレビューで選択している所へ画像を読み込みます。

### 消去

**消去** ボタンをクリックして、画像プレビューで選択している所の画像を消去します。

### 拡大

背景として選択した画像を用紙に合わせて拡大します。

### 画像プレビュー

背景として選択した画像が表示されます。テンプレート使用時には、画像の位置を決定します。

# 誰でもできる画像合成 画面・各部の説明

## 4 プレビューエリア

### 印刷レイアウト

プレビュー表示を用紙の余白を含めて表示するように設定します。

### 通常

プレビュー表示を印刷領域のみが表示されるように設定します。

### 用紙サイズに合わせて拡大

背景として選択した画像が用紙サイズよりも小さい場合に、背景として選択した画像を用紙の余白を除いた範囲に合わせて拡大して配置します。

### 用紙の中央に配置

背景として選択した画像を用紙の中央に配置します。

### 用紙設定

作成した合成画像を印刷する際の用紙設定を行います。



用紙設定画面

### 用紙

#### サイズ

用紙サイズを A4、B5、L判、2L判、ハガキ、サイズを指定する から選択します。

#### 幅・長さ

サイズで サイズを指定する を選択した際に用紙の幅と長さを設定します。

#### 印刷の向き

印刷する向きを選択します。

#### 余白

紙の周囲からの余白をそれぞれ設定します。

## 5 テンプレート設定

### テンプレートを使用する

背景に設定する画像をテンプレートに当てはめます。  
テンプレートを使うことで、背景に複数の画像を設定できます。

### テンプレート一覧

クリックして使用するテンプレートを選択します。

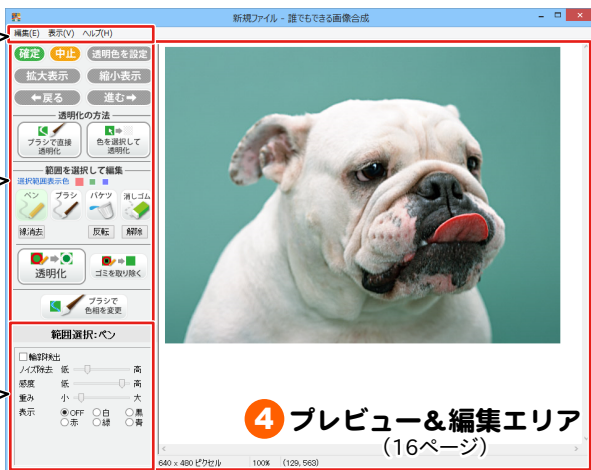
# 誰でもできる画像合成 画面・各部の説明

## 画像編集画面

① メニューバー  
(12~13ページ)

② ツールボタン  
(13~14ページ)

③ ツール設定エリア  
(14~16ページ)



④ プレビュー&編集エリア  
(16ページ)

## 1 メニューバー

### 編集(E)

確定	
中止	
元に戻す(U)	Ctrl+Z
やり直す(R)	Ctrl+Y

#### 確定

編集した内容を確定し、画像の処理を行います。画面は閉じられ、メイン画面に戻ります。

#### 中止

画像の編集を取りやめ、メイン画面に戻ります。

#### 元に戻す

直前に行った作業を取り消し、ひとつ前に戻ります。

#### やり直す

「元に戻す」で取り消した作業をやり直します。

## 編集メニュー

### 表示(V)

拡大	Ctrl+'+'
縮小	Ctrl+'-'
リセット	Ctrl+0

#### 拡大

プレビュー&編集エリアの表示を拡大します。

Ctrl + 「+」

Ctrl + スペース + マウスのクリック

Ctrl + マウスホイールの前回転 でも、

同様の動きをします。

#### 縮小

プレビュー&編集エリアの表示を縮小します。

Ctrl + 「-」

Ctrl + alt + スペース + マウスのクリック

Ctrl + マウスホイールの後回転 でも、

同様の動きをします。

#### リセット

プレビュー&編集エリアの表示を標準値に変更します。

Ctrl + 0 でも、同様の動きをします。

## 表示メニュー

# 誰でもできる画像合成 画面・各部の説明

## ヘルプ(H)

バージョン情報(A)...

ヘルプメニュー

### バージョン情報

本ソフトのバージョン情報を確認できます。  
アップデートについては当社ホームページを  
ご確認ください。  
(IRTホームページ <http://irtnet.jp/>)

## 2 ツールボタン

### 確定

編集した内容を確定し、画像の処理を行います。  
画面は閉じられ、メイン画面に戻ります。  
確定した画像は、編集する前の状態に戻すことは  
できません。

### 透明色を設定

透明色を設定します。  
透過処理の際に確認しやすい色に変更することが  
できます。チェック模様にすることも可能です。

### 縮小表示

透明化、範囲選択の際にプレビュー&編集エリアの  
表示を縮小します。  
表示メニューの「縮小」と同様です。

### 進む→

「戻る」で取り消した作業をやり直します。  
編集メニューの「やり直す」と同様です。

### 色を選択して 透明化

プレビュー&編集エリアの画像の上で  
クリックした色を透明化します。  
設定については15ページをご覧ください。

### ペン

範囲選択のための細い線を引くためのツールです。  
起点を指定してドラッグし、マウスのボタンを  
離すことで描画を確定します。  
輪郭線が検出されていると、輪郭線に沿って線が  
描画されます。設定については15ページを  
ご覧ください。

### 中止

編集の設定を取りやめ、メイン画面に戻ります。

### 拡大表示

透明化、範囲選択の際にプレビュー&編集エリアの  
表示を拡大します。  
表示メニューの「拡大」と同様です。

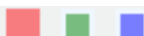
### ← 戻る

直前に変更した作業を取り消し、ひとつ前に戻ります。  
編集メニューの「元に戻す」と同様です。

### ブラシで直接 透明化

ブラシツールで直接描画した部分を透明化します。  
設定については14ページをご覧ください。

### 選択範囲表示色



選択した範囲を描画する色を選択します。

### ブラシ

範囲選択のための太い線を引くためのツールです。  
ペンツールのように輪郭を検出する機能はありません。  
マウスをドラッグすると描画されます。  
設定については15ページをご覧ください。

## 誰でもできる画像合成 画面・各部の説明



ペンツールやブラシツールで描画された線で囲まれた範囲を塗りつぶすためのツールです。何も選択されていない状態だと全面を塗りつぶします。



選択範囲を消し込みます。ブラシツールと同じように描画しますが、描画した部分の選択範囲が消去されます。設定については15ページをご覧ください。

### 線消去

ペンツールで描かれた線を消去します。ブラシツールやバケツツールでかかれた選択範囲は消去されません。

### 反転

選択範囲を反転させます。



選択されている範囲を透明化します。設定については16ページをご覧ください。



選択範囲の内側を外側の色でぼかし、ゴミを目立たなくします。色の境界線上にゴミがあると、綺麗に消えない場合があります。設定については16ページをご覧ください。



ブラシツールで描画した部分を選択した色相に変化させます。設定については16ページをご覧ください。

## 3 ツール設定エリア



透明度: ブラシ

太さ	細	太
透明度	低	高
クロマキー	OFF	
キー色		
許容誤差	小	大
中間色	狭	広

### 太さ

ブラシの太さを設定します。

### 透明度

透明度を設定します。

### クロマキー

一致を選択すると指定したキー色に対して効果を及ぼします。不一致の場合には、指定したキー色以外に効果が及びます。

### キー色

効果を及ぼす色を選択します。プレビュー画面をクリックすると選択することができます。

### 許容誤差

同じ色と判別する許容量を設定します。

### 中間色

色の変わり目の中間色を広くとるか狭めるかを設定します。

## 誰でもできる画像合成 画面・各部の説明



色を選択して  
透明化

### 透明度:クロマキー

許容誤差 小 大

中間色 狭 広

#### 許容誤差

同じ色と判別する許容量を設定します。

#### 中間色

色の変わり目の中間色を広くとるか狭めるかを設定します。

ペン



### 範囲選択:ペン

☐ 輪郭検出

ノイズ除去 低 高

感度 低 高

重み 小 大

表示 ☒ OFF ☐ 白 ☐ 黒  
☐ 赤 ☐ 緑 ☐ 青

#### 輪郭検出

チェックを入れると、画像の輪郭を検出します。  
検出した輪郭線にあわせて線を描くことができます。

#### ノイズ除去

輪郭検出の際にノイズとして判定するレベルを設定します。

#### 感度

輪郭検出の際の判定感度の設定を行います。

#### 重み

輪郭線を引くときに検出した輪郭線にどの程度従うかを設定します。

#### 表示

検出した輪郭線の色を設定しますOFFを選択すると非表示になります。

ブラシ



### 範囲選択:ブラシ

太さ 細 太

#### 太さ

ブラシの太さを設定します。

消しゴム



### 範囲選択:消しゴム

太さ 細 太

#### 太さ

ブラシと同様、太さを設定できます。

## 誰でもできる画像合成 画面・各部の説明



透明化

### 透明度: 選択範囲

☒ 範囲自動解除

透明度 低  高

クロマキー OFF

キー色

許容誤差 小  大

中間色 狭  広

#### 実行

設定した内容で透明化を実行します。

#### 範囲自動解除

チェックを入れると、実行後に選択範囲を解除します。

#### 透明度

透明度を設定します。

#### クロマキー、キー色、許容誤差、中間色

ブラシで直接透明化、と同様です。

14ページをご覧ください。



ゴミを取り除く

### ゴミ取り

☒ 範囲自動解除

参照範囲 狭  広

処理方法 Type01

#### 実行

設定した内容でゴミの除去を実行します。

#### 参照範囲

塗りつぶしに使う色の参照範囲の設定をします。

#### 処理方法

処理方法を2種類から選べます。



ブラシで  
色相を変更

### 色相: ブラシ

太さ 細  太

色相

#### 太さ

ブラシの太さを設定します。

#### 色相

色相 ボタンをクリックして色相を選択します。

プレビュー&編集エリアを左クリックすると

選択することができます。

## 4 プレビュー&編集エリア

画像編集時に、プレビュー（編集後のイメージ）が表示されます。

ここで透明化や色相の変更などの編集を行います。

# 誰でもできる画像管理mini 画面・各部の説明

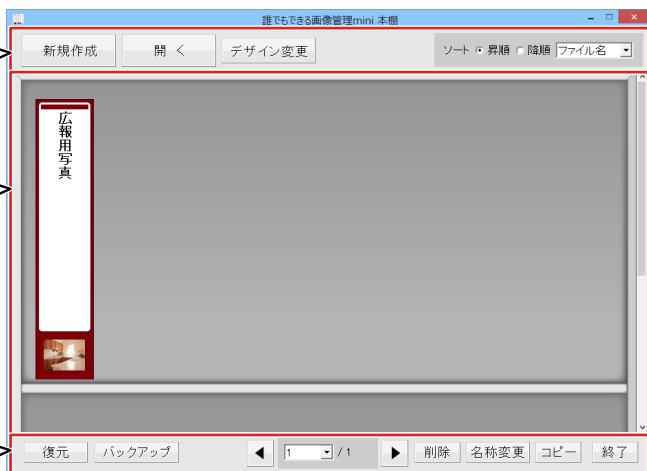
## 本棚画面

「誰でもできる画像管理mini」を起動すると、下のような画面が表示されます。

1 メニューボタン  
(17ページ)

2 ファイル一覧  
(18ページ)

3 操作ボタン  
(18ページ)



## 1 メニューボタン

新規作成

本棚に新しいファイルを作成します。

開く

ファイル一覧で選択したファイルを開きます。

デザイン変更

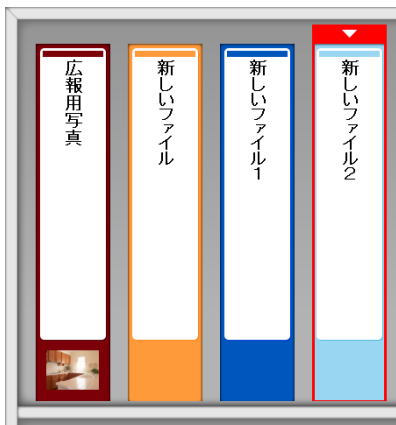
選択したファイルの背景紙のデザインを選択します。

ソート 昇順 降順 ファイル名

ファイル一覧の並び順を選択します。

# 誰でもできる画像管理mini 画面・各部の説明

## 2 ファイル一覧



保存されているファイルの一覧を表示します。  
ファイルには登録されている写真1枚を背表紙として設定することができるほか、背表紙のデザインを選択することができます。  
クリックして選択したファイルには赤い枠が表示されます。

背表紙の写真を削除する(H)  
ファイルを削除する(D)  
ファイルを複製する(C)  
ファイル名を変更する(F)

### 右クリックメニュー

ファイルを右クリックすると表示されます。

### 表紙の写真を削除する

表紙に登録されている写真を削除します。  
ファイルに登録されている写真は削除されません。

### ファイルを削除する

右クリックしたファイルを削除します。

### ファイルを複製する

右クリックしたファイルを複製します。

### ファイル名を変更する

右クリックしたファイルの名前を変更します。

## 3 操作ボタン

復元

バックアップからファイルを復元します。

バックアップ

ファイルのバックアップを作成します。

削除

選択したファイルを削除します。

コピー

選択したファイルをコピーします。

名称変更

選択したファイルの名前を変更します。

終了

「誰でもできる画像管理mini」を終了します。

# 誰でもできる画像管理mini 画面・各部の説明

## 写真一覧画面

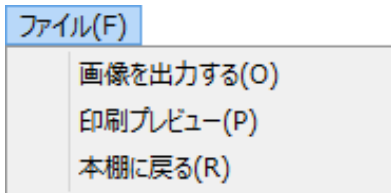
1 メニューバー  
(19ページ)

2 メニューボタン  
(20ページ)

3 写真一覧  
(21～22ページ)



## 1 メニューバー



ファイルメニュー

### 画像を出力する

画像出力画面を表示して、選択した写真を保存場所を指定して出力します。

### 印刷プレビュー

印刷プレビュー画面を表示して、選択した写真を印刷します。

### 本棚に戻る

本棚画面に戻ります。

## 設定(C)

設定メニュー

### 設定

設定画面を表示します。

## 情報(V)

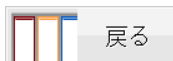
情報メニュー

### 情報

バージョン情報を表示します

# 誰でもできる画像管理mini 画面・各部の説明

## 2 メニューボタン



戻る

本棚画面に戻ります。  
ファイルメニューの「本棚に戻る」と同様です。

印刷

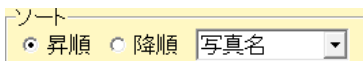
印刷プレビュー画面を表示して、選択した写真を印刷します。  
ファイルメニューの「印刷プレビュー」と同様です。

ファイル

現在開いているファイルに登録されている写真の一覧を表示します。

フォルダー

フォルダーを選択して写真の一覧を表示します。



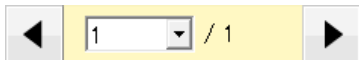
表示されている写真を並び替えます。

一括名前変更

選択した写真の名前を一括で変更します。  
ファイルを表示しているときに表示されます。

全て選択

写真すべてを選択します。



写真一覧のページを矢印ボタン、  
またはページを指定して移動します。

画像出力

画像出力画面を表示して、選択した写真を  
保存場所を指定して出力します。  
ファイルメニューの「画像を出力する」と同様です。

背表紙に設定

選択した写真を本棚の背表紙に設定します。  
表紙に設定するには予めファイルに写真を  
取り込む必要があります。

デジカメ

接続されたデジカメに保存されている写真の  
一覧を表示します。

メモリーカード

メモリーカードに保存されている写真の一覧を  
表示します。

選択した写真を取り込む

選択した写真をすべてファイルに取り込みます。  
デジカメ、フォルダー、メモリーカード内の写真を  
表示しているときに表示されます。

一括削除

選択した写真を削除します。  
ファイルを表示しているときに表示されます。

全て解除

写真の選択を解除します。

## 誰でもできる画像管理mini 画面・各部の説明

### 3 写真一覧

#### ○フォトブック表示



##### ファイル名

写真を表示しているファイルの名前を表示します。



クリックして写真を選択します。

選択された写真は周囲に赤枠が表示されます。

##### 削除

写真をファイルから削除します。

##### 写真名

写真名を表示します。

##### 変更

写真名変更画面を表示して写真名を変更します。

写真のプレビュー(V)

写真を複製する(C)

写真を表紙にする(H)

写真のプロパティ(P)

##### 写真のプレビュー

右クリックした写真を大きく表示します。

##### 写真を複製する

右クリックした写真を複製します。

##### 写真を表紙にする

右クリックした写真をファイルの表紙に表示します。

##### 写真のプロパティ

右クリックした写真の詳細な情報を表示します。

#### 右クリックメニュー

写真を右クリックすると表示されます。

## 誰でもできる画像管理mini 画面・各部の説明

### ○フォトブック表示



写真名

#### フォルダー名

写真を表示しているフォルダー名を表示します。



クリックして写真を選択します。

選択された写真は周囲に赤枠が表示されます。

#### 写真ファイル名

写真名を表示します。

#### 取込

写真をファイルに取込みます

写真のプレビュー(V)

写真のプロパティ(P)

#### 右クリックメニュー

写真を右クリックすると表示されます。

#### 写真のプレビュー

右クリックした写真を大きく表示します。

#### 写真のプロパティ

右クリックした写真の詳細な情報を表示します。

# 誰でもできる画像管理mini 画面・各部の説明

## 画像出力画面

画像出力

☒ フォルダを作成して出力する

サイズ変更する

単位  
☒ パーセント ☐ ピクセル

サイズ(%) 100

リネームする

写真名を変更

リネーム方法  
☒ 写真名,連番 ☐ 連番,写真名  
☐ 写真名,日付 ☐ 日付,写真名

連番の桁数: 1

日付: 2013/11/18

画像形式を変更する

☒ BITMAPイメージ ☐ JPEGイメージ ☐ PNGイメージ ☐ TIFFイメージ

出力 閉じる

サイズ変更する

単位  
☒ パーセント ☐ ピクセル

サイズ(%) 100

### サイズ変更：パーセント

サイズ変更する

単位  
☐ パーセント ☒ ピクセル

水平方向 100

垂直方向 100

☒ 縦横比を維持して出力する

### サイズ変更：ピクセル

#### フォルダを作成して出力する

チェックを入れると、指定した保存先にフォルダを作成して画像を出力します。

#### サイズ変更する

##### 単位

写真のサイズ変更をする単位をパーセントとピクセルから選択します。

##### サイズ(%)

変更するサイズをパーセントで設定します。単位でパーセントを選択したときに表示されます。

##### 水平方向

横幅のサイズをピクセルで設定します。単位でピクセルを選択したときに表示されます。

##### 垂直方向

高さのサイズをピクセルで設定します。単位でピクセルを選択したときに表示されます。

##### 縦横比を維持して出力する

チェックを入れると、写真のサイズを変更する際に縦横比が変わらないように変更されます。単位でピクセルを選択したときに表示されます。

#### リネームする

##### 写真名を変更

チェックを入れると、入力された写真名に名前を変更することができます。

##### リネーム方法

写真名を変更するパターンを4種類から選択することができます。

##### 連番の桁数

写真名に連番を使用する場合の桁数を設定します。

##### 日付

写真名に日付を使用する場合の日付を設定します。

#### 画像形式を変更する

チェックを入れると、選択された画像形式に変換して出力されます。

#### 出力

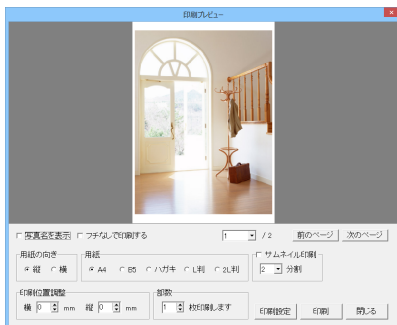
設定を終了して、画像を出力します。

#### 閉じる

画像を出力せずに、画像出力画面を閉じます。

## 誰でもできる画像管理mini 画面・各部の説明

### 印刷プレビュー画面



#### 写真名を表示

チェックが入っていると、写真名を印刷します。

#### フチなしで印刷する

チェックが入っていると、用紙一杯に写真を印刷します。写真の縦横比によっては画像の両端が一部カットされます。

1 / 2

現在表示しているページとページ数を表示します。

▼をクリックして表示するページを選択できます。

#### 前のページ

前のページを表示します。

#### 次のページ

次のページを表示します。

#### 用紙の向き

用紙の向きを縦と横から選択します。

#### 用紙

用紙サイズを A4 / B5 / ハガキ / L判 / L2判 から選択します。

#### サムネイル印刷

チェックが入っていると、一枚の用紙に複数の写真を印刷します。

2 分割

▼をクリックして、一枚の用紙に印刷する写真の枚数を選択することができます。

サムネイル印刷にチェックが入っているときに有効になります。

#### 印刷位置調整

印刷位置がずれる場合に左上からの位置を調整することができます。

#### 部数

印刷する部数を設定します。

#### 印刷設定

プリンターの設定を行います。

#### 印刷


設定を終了して、印刷を開始します。

#### 閉じる

印刷をしないで、印刷プレビュー画面を閉じます。

## 誰でもできる画像管理mini 画面・各部の説明

### リネーム画面



リネーム

☒ 写真名を変更

広報

リネーム方法

☒ 写真名,連番    ☐ 連番,写真名

☐ 写真名,日付    ☐ 日付,写真名

連番の桁数: 3

日付: 2014/03/14

実行    閉じる

#### 写真名を変更

チェックを入れると、入力された写真名に名前を変更することができます。

#### リネーム方法

写真名を変更するパターンを4種類から選択することができます。

#### 連番の桁数

写真名に連番を使用する場合の桁数を設定します。

#### 日付

写真名に日付を使用する場合の日付を設定します。

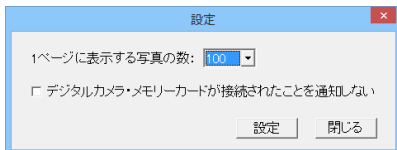
#### 実行

設定を終了して、写真名を変更します。

#### 閉じる

写真名を変更せずに、リネーム画面を閉じます。

### 設定画面



設定

1ページに表示する写真の数: 100

☐ デジタルカメラ・メモリーカードが接続されたことを通知しない

設定    閉じる

#### 1ページに表示する写真の数

▼をクリックして、メイン画面で表示する写真の数を選択します。

#### デジタルカメラ・メモリーカードが接続されたことを通知しない

チェックが入っていると、デジタルカメラ・メモリーカードが接続されても通知画面を表示しません。

#### 設定

設定を保存して、設定画面を閉じます。

#### 閉じる

設定を変更せずに、設定画面を閉じます。

# よくあるお問い合わせ

## インストール・起動について

### Q：インストールができない

A：以下の項目をご確認ください。

- ウィルス対策などのソフトが起動していないか。
- HDD(ハードディスク)の空き容量は十分にあるか。
- 管理者権限でログインしているか。
- Windowsを最新の状態にアップデートしてあるか。

Q：管理者権限を持っていないユーザーアカウントでパソコンを起動し、インストールしようとする  
「続行するには管理者アカウントのパスワードを入力して、[OK]をクリックしてください。」  
(Vista/7/8/8.1)「インストールプログラムにはディレクトリ~にアクセスする権限がありません。  
インストールを継続できません。管理者としてログインするか、またはシステム 管理者に  
お問い合わせください。」(XP)と表示されてインストールができません

A：本ソフトをご利用の際には管理者権限を持ったユーザーアカウント上でご利用ください。

### Q：完全アンインストールの方法を教えてください

A：OSごとに次の手順で行ってください。

【Windows XPの場合】

1. 「アンインストール方法(5ページ)」より、アンインストール作業を行います。
2. マイコンピュータ→Cドライブ→Documents and Settings→All Users→Application Data(※)→IRT→DarePhotoManagement\_miniフォルダーを削除します。

【Windows Vista、7の場合】

1. 「アンインストール方法(5ページ)」より、アンインストール作業を行います。
2. コンピューター (Windows Vistaは[コンピュータ]) →Cドライブ→ProgramData(※)→IRT→DarePhotoManagement\_miniフォルダーを削除します。

【Windows 8、8.1の場合】

1. 「アンインストール方法(5ページ)」より、アンインストール作業を行います。
2. スタート画面→デスクトップ→キーボードのWindowsキーを押した状態で「Eキー」を押す→Cドライブ→ProgramData(※)→IRT→DarePhotoManagement\_miniフォルダーを削除します。

※初期設定では隠しフォルダーになっている為、表示されていない場合があります。

隠しフォルダーの表示方法

Windows XPの場合

コントロールパネル→[フォルダオプション]→[表示]タブ→

詳細設定:ファイルとフォルダーの表示[隠しファイル、隠しフォルダー、および隠しドライブを表示する]を選択→[適用]→[OK]をクリック

Windows Vistaの場合

コントロールパネル→[フォルダオプション]→[表示]タブ→

詳細設定:ファイルとフォルダの表示[全てのファイルとフォルダを表示する]を選択→[適用]→[OK]をクリック

Windows 7の場合

コントロールパネル→[フォルダオプション]→[表示]タブ→

詳細設定:ファイルとフォルダの表示[全てのファイルとフォルダを表示する]を選択→[適用]→[OK]をクリック

Windows 8、8.1の場合

設定→コントロールパネル→[デスクトップのカスタマイズ]→[フォルダオプション]→[表示]タブ→

詳細設定:[隠しファイル、隠しフォルダー、および隠しドライブを表示する]を選択→[適用]→[OK]をクリック

# よくあるお問い合わせ

## 操作について [はじめてのデジカメ4]

**Q：ソフトスポットの効果をかける際、プレビューで表示されている内容と実際に加工処理を行った内容が大幅に異なっている**

A：加工対象となっている画像が大きい場合に、見た目が変わってしまう場合があります。  
繰り返し処理を行っていただくことで対処可能です。

**Q：「戻す」で途中までしか戻らないんだけど、何回前の段階まで戻れるの？**

A：5回前の段階まで戻ることができます。

**Q：画像に絵を追加したい**

A：本ソフトには、画像を合成する機能、絵を描く機能はありません。

**Q：日付や文字を好きな位置に移動できますか？**

A：日付や文字の位置は固定となっております。

**Q：シャープ加工を複数回実行し、同じ回数ソフト加工を行ったら元の画像より汚くなったのですが**

A：加工を行った段階で別の画像となっているため反対の処理を行っても元の画像には戻りません。  
戻すボタンで処理を取り消してください。

**Q：画像に日付を入れましたが別の日付も入れたいので、日付を消したいのですが**

A：日付を入れた時点で画像として保存されているため消すことはできません。  
戻すボタンで処理を取り消し、再度、日付を入れてください。

**Q：日付の形式を変更できますか？**

A：標準の形式（例：2013/12/24）以外に変更することはできません。

## よくあるお問い合わせ

### 操作について【誰でもできる画像合成】

**Q：オブジェクトの位置を固定させる事はできますか？**

A：オブジェクトを固定させることはできません。

**Q：回転の軸となる基準はどこになるの？複数のオブジェクトで回転する場合は？**

A：オブジェクトの中心が軸となって回転します。複数のオブジェクトをまとめて回転させるには、複数のオブジェクト全体の外周から中心を割り出して回転します。

**Q：数字や文字が入力できない 入力しているのに登録されない**

A：次の内容をご確認ください。

- ・数字や文字を入力する欄でカーソルが点滅しているか
- ・キーボードの設定（NumLockキーのオン／オフ等）
- ・入力した文字が確定された状態であるか（文字を入力したら、ENTERキーを押して確定してください）

**Q：文字の形を斜体にしたり、文字の上に取り消し線をつけることはできるの？**

A：テキストオブジェクトプロパティ画面内にて設定することができます。

スタイル：標準・斜体・太字・太字 斜体  
文字飾り：取り消し線・下線

**Q：色相とはなんですか？ 画像はどのように変化するの？**

A：色相＝色合いと考えて頂いて大丈夫です。例を挙げると、緑色から茶色へ色相を変化させることで、木の若葉を枯葉のような色に変化させることができます。無彩色である白や黒は変えることができません。単色で塗りつぶすわけではないので、画像の陰影には、ほとんど影響を及ぼしません。

### 操作について【誰でもできる画像合成】

**Q：両面印刷したいのですが**

A：用紙のデータを表面と裏面の2種類を用意し、表面の印刷を行った後、裏面に印刷したい写真を開き用紙を裏側にして印刷を行ってください。

※本ソフトは両面印刷機能を備えたプリンターへ自動的に両面のデータを出力する機能はありません。

**Q：CD-RやUSBメモリーなど外部メディアに保存したい**

A：本ソフトには、外部メディアへの保存機能は備えておりません。

ご利用パソコン内にデータを保存した後、その保存データを外部メディアへコピー等行ってください。

※外部メディアに関するご質問は各メーカー様へお問い合わせください。

**Q：デジカメから写真が取り込めない。**

A：本ソフトはDCF(Design rule for Camera File system)規格に対応しております。

お使いのデジカメがDCF(Design rule for Camera File system)規格かご確認ください。

**Q：フチなし印刷ができません**

A：プリンターの機能及び性質によってはフチなし対応できない場合もございます。

取り扱い説明書49～50ページにてプリンターの設定内容等をご確認ください。

**Q：写真に文字や日付を入れて印刷したい。**

A：申し訳ございませんが、本ソフトには写真に文字や日付を入れて機能がございません。

# よくあるお問い合わせ

## データについて(保存・開くなど)

### Q：対応している画像形式は何ですか？

A：対応している画像データ形式は、下記の通りです。

「はじめてのデジカメ4」

読込：JPEG / BMP / TIFF      書込：JPEG / BMP / TIFF

「はじめての画像合成」

読込：JPEG / BMP / PNG      書込：JPEG / BMP / PNG / GIF

「誰でもできる画像管理mini」

読込：JPEG / BMP / PNG / TIFF      書込：JPEG / BMP / PNG / TIFF

### Q：JPEGの画像が読み込めない

A：プログレッシブJPEGの可能性があります。

本ソフトはプログレッシブJPEGには対応していません。

### Q：画像ファイルを開こうとすると、エラーメッセージが出て開けない

A：画像データが破損してしまっているか、対応していない形式である可能性があります。

### Q：画像をどこに保存したかわからなくなってしまったので、検索したい

A：本ソフトには検索機能はありません。Windowsの検索機能などで検索を行ってください。

### Q：CDに保存してある画像を編集して再度CDに保存することはできますか？

A：本ソフトはCDに保存する機能を備えておりません。

## 印刷について

### Q：印刷ができません。

A：以下の項目をご確認ください。

- プリンタードライバー（プリンターを動かす為のソフト）が最新のものではない
- インクやトナー等が切れている、又はインクやトナー等の噴出し口などが目詰まりしている
- モノクロ設定になっている
- プリンターの設定が変更されている（用紙や拡大縮小など）
- プリンターの正しい位置に、用紙をセットしていない
- プリンターの電源が入っていない、ケーブルの接続が不十分になっている
- パソコン自体がプリンターを認識していない

プリンターそのものに関するお問い合わせは、プリンターのメーカー様へお尋ねください。  
一部のプリンターでは印刷する際の倍率などを設定することができるものもあり、その設定によってはデータを正常に印刷できない場合があります。

例：プリンター側の倍率が88%に設定されている→

印刷データ自体も88%のサイズに縮小されて印刷が行なわれます。

パソコンとプリンター等周辺機器の組み合わせや環境、設定、また一部のプリンター（※）では、正常に印刷を行うことができない場合があります。

※複合機や業務用プリンター等印刷の際はプレビュー画面などで確認を行い、最初はテスト用紙などをご用意の上、試し印刷を行ってから各種用紙に印刷することをお勧めいたします。

# よくあるお問い合わせ

## その他

### Q：本ソフトを他のパソコンと同時に使うことはできるの？

A：ネットワーク経由や、他のパソコンのデータとの同期はできません。  
本ソフトはインストールを行ったパソコン上でご使用ください。

### Q：入力した文字が文字化けしてしまう

A：ご利用パソコンの言語設定をご確認ください。また併せて日付の設定もご確認ください。

### Q：画面の端が切れて表示される

A：解像度の設定を動作環境を満たす設定に変更してください。

【Windows XPの場合】

1. デスクトップ画面の何も無い所を右クリックします。
2. 「プロパティ」をクリックし、設定タブをクリックします。
3. 画面の解像度のバーを動かし、1280×1024以上に設定します。
4. 「OK」をクリックすれば設定完了です。

【Windows Vistaの場合】

1. デスクトップ画面の何も無い所を右クリックします。
2. 「個人設定」をクリックし、画面の設定をクリックします。
3. 解像度を1280×1024以上に設定し「OK」をクリックで設定完了です。

【Windows7の場合】

1. スタートメニューより「コントロールパネル」をクリックします。
  2. 「デスクトップのカスタマイズ」をクリックし、「画面の解像度の調整」をクリックします。
  3. 解像度を1280×1024以上に設定し「OK」をクリックで設定完了です。
- ※機種によっては推奨解像度が表示できないものもあります。

【Windows 7、8、8.1の場合】

1. スタートメニューより「コントロールパネル」をクリックします。
  2. 「デスクトップのカスタマイズ」をクリックし、「画面の解像度の調整」をクリックします。
  3. 解像度を1024×768以上に設定し「OK」をクリックで設定完了です。
- ※機種によっては推奨解像度が表示できないものもあります。

## よくあるお問い合わせ

### Q：ボタンが見えなくなってしまう クリックしても反応しない

A：お使いのパソコンのDPI設定が標準以外(96DPI以外)に変更されている可能性があります。  
以下の手順にてDPI設定を変更してください。

#### 【Windows XPの場合】

1. デスクトップ画面の何も無い所を右クリックします。
2. 「プロパティ」を左クリックし、「設定」タブをクリックします。
3. 「詳細設定」をクリックし、「全般」タブの「DPI設定」を「96DPI」に設定します。
4. 「OK」をクリックし、パソコンを再起動すれば設定完了です。

#### 【Windows Vistaの場合】

1. デスクトップ画面の何も無い所を右クリックします。
2. 「個人設定」を左クリックし、「フォントサイズ(DPI)の調整」をクリックします。
3. 「あなたの許可が必要です」と許可を求められますので「続行」をクリックします。
4. 「規定のスケール(96DPI)」にチェックを付け、「OK」をクリックします。
5. パソコンが自動的に再起動されますので、再起動したら設定完了です。

#### 【Windows 7、8、8.1の場合】

1. スタートメニューより「コントロールパネル」をクリックします。
2. 「デスクトップのカスタマイズ」をクリックし、「テキストやその他の項目の大きさを  
変更します」をクリックします。
3. 小-100%(規定)にチェックを入れ「適用」をクリックします。
4. 「これらの変更を適用するには、コンピューターからログオフする必要があります。」  
と確認を求められますので、「今すぐログオフ」をクリックします。
5. パソコンからログオフされますので、再度ログインすると設定完了です。

## よくあるお問い合わせ

### Q: 「2014 \*\*\*\*」は日付ではありません…というエラーメッセージが表示される

A: Windowsの日付形式の設定が標準のもの以外になっているとアプリケーションソフトが正常に動作(表示等)がされない場合があります。以下の手順で設定をご確認の上、標準の設定にて本ソフトをご使用ください。

#### 【Windows XPの場合】

1. 本ソフトを含め、起動している全てのソフトを終了させます。
2. スタートメニューより「コントロールパネル」をクリックします。
3. 「日付・時刻・地域と言語のオプション」→「地域と言語のオプション」をクリックします。
4. 「地域オプション」タブを選択して、「日本語」に設定されていることを確認後、「カスタマイズ」をクリックします。
5. 「日付」タブをクリックして、表示されている設定項目を以下の通りに変更します。  
「カレンダーの種類」 西暦(日本語)  
「短い形式」 短い形式(S) yyyy/MM/dd  
区切り記号 /  
「長い形式」 長い形式(L) yyyy'年'M'月'd'日'
6. 「適用」→「OK」の順にクリックし、パソコンを再起動させます。

#### 【Windows Vistaの場合】

1. 本ソフトを含め、起動している全てのソフトを終了させます。
2. スタートメニューより「コントロールパネル」をクリックします。
3. 「時計・言語・および地域」→「地域と言語のオプション」をクリックします。
4. 「形式」を選択して、「日本語」に設定されていることを確認後、「この形式のカスタマイズ」をクリックします。
5. 「日付」をクリックして、表示されている設定項目を以下の通りに変更します。  
「データ形式」 短い形式(S) yyyy/MM/dd  
長い形式(L) yyyy'年'M'月'd'日'  
「カレンダーの種類」 西暦(日本語)
6. 「適用」→「OK」の順にクリックし、パソコンを再起動させます。

#### 【Windows 7の場合】

1. 本ソフトを含め、起動している全てのソフトを終了させます。
2. スタートメニューより「コントロールパネル」をクリックします。
3. 「時計・言語・および地域」→「地域と言語」をクリックします。
4. 「形式」タブを選択して、「日本語(日本)」に設定されていることを確認後、「追加の設定」をクリックします。
5. 「日付」タブをクリックして、表示されている設定項目を以下の通りに変更します。  
「データ形式」 短い形式(S) yyyy/MM/dd  
長い形式(L) yyyy'年'M'月'd'日'  
「カレンダーの種類」 西暦(日本語)
6. 「適用」→「OK」の順にクリックし、パソコンを再起動させます。

## よくあるお問い合わせ

【Windows 8、8.1の場合】

1. 本ソフトを含め、起動している全てのソフトを終了させます。
2. マウスポインタを右下の角に移動し、設定ボタンをクリックします。
3. 右側に設定画面が表示されましたら「コントロールパネル」をクリックします。
4. 「時計、言語および地域」→「地域」をクリックします。
5. 言語が「日本語」に設定されていることを確認後、「形式」タブを選択して「追加の設定」をクリックします。
6. 「日付」タブをクリックして、表示されている設定項目を以下の通りに変更します。

「データ形式」	短い形式(S) yyyy/MM/dd
	長い形式(L) yyyy'年'M'月'd'日'
「カレンダー」	西暦(日本語)
7. 「適用」→「OK」の順にクリックし、パソコンを再起動させます。

Windows OSやパソコン本体・プリンターなどの周辺機器に関する詳細は、各メーカー様へお問い合わせください。弊社では一切の責任を負いかねます。

## お問い合わせ窓口

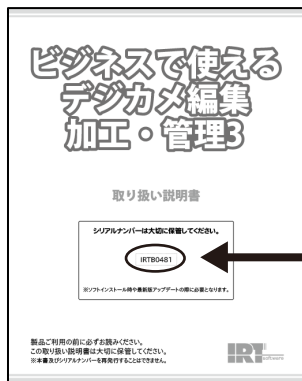
本ソフトに関する、ご質問・ご不明な点などございましたら、パソコンの状況など具体例を参考に出来るだけ詳しく書いていただき、メール・電話・FAX等でユーザーサポートまでご連絡ください。

### ○ソフトのタイトル・バージョン

例:「ビジネスで使えるデジカメ編集・加工・管理3」

### ○ソフトのシリアルナンバー

**本書の表紙**に貼付されています。



**シリアルナンバーシール  
貼付場所**

### ○ソフトをお使いになられているパソコンの環境

#### ・OS及びバージョン

例:Windows 8

Windows Updateでの最終更新日〇〇年〇月〇日

#### ・ブラウザのバージョン

例:Internet Explorer 10

#### ・パソコンの仕様

例:SONY XXXX-XXX-XX

PentiumIII 1GHz HDD 500GB Memory 2GB

#### ・プリンターなど接続機器の詳細

例:プリンター EPSONのXXXX(型番)を直接ケーブルで接続している  
インクジェットプリンター、ドライバーソフトは更新済み

### ○お問合せ内容

例:～の操作を行ったら、～というメッセージがでてソフトが動かなくなった  
□□□部分の操作について教えてほしい…etc

### ○お名前

### ○ご連絡先など

※メールの場合、お客様のメールサーバーのドメイン拒否設定により、弊社からのメールが受信されない場合がありますので、その際は設定をご確認ください。

## お問い合わせ窓口



ご質問・ご不明な点がございましたら、サポート専用番号へご連絡ください。コンピューターのスペックや周辺機器などの状況を詳しくお調べの上、お伝えください。

### メールでのお問い合わせ

**E-mail** [info@irtnet.jp](mailto:info@irtnet.jp)

サポート時間：10:00～17:30（土・日、祭日を除く）

※通信料はお客様負担となります。

### お電話・FAXでのお問い合わせ

**TEL** 050-3538-6703

**FAX** 050-3538-6704

サポート時間：10:00～17:30（土・日、祭日を除く）

※通信料はお客様負担となります。

### IRTホームページ

**URL** <http://irtnet.jp/>

ホームページでは、**ソフトウェアの最新情報、アップデート情報**をお知らせしております。最新版のソフトウェアをダウンロードしてお使いいただけます。

### ■ご注意

お客様よりいただいたお問合せに返信できない現象が多発しております。

FAX及びe-mailでのお問合せの際には、ご連絡先を正確に明記の上、サポートまでお送りくださいますようお願い申し上げます。

また、お問い合わせいただく前に、プリンター等の設定などを今一度ご確認ください。時間帯等によっては、混雑等により一時的に電話が繋がりにくい場合があります。

その際はお手数ですが、時間をずらしておかけ直してください。



株式会社アイアールティー