

はじめての 工事写真作成⑥

スタートアップマニュアル

インストール手順.....	1～4
起動方法.....	5
オンラインマニュアルの閲覧方法.....	6
ソフトの概要.....	7
操作概要.....	8～11
お問い合わせ窓口.....	裏表紙

シリアルナンバーは大切に保管してください。

(シリアルナンバーは再発行できません。)

IRTB0512

シリアルナンバーは、ユーザー登録や
最新版アップデートの際に必要となります。



株式会社アイアールティー
<https://irtnet.jp>

インストール方法

ご注意

- インストール時のハードディスクは 3GB 以上の空き容量（インストール時）が必要です。
※NET Framework (4.6.2 以上のバージョン) をインストールする際の空き容量を含みます。
※上記以外にデータ保存の為に空き容量や自動バックアップの空き容量が必要となります。
- 管理者権限について
インストールは管理者として実行してください。
- アプリケーションソフトの停止
インストールする前にウィルス対策ソフトなどの常駐ソフトや他のアプリケーションを停止してください。

1 パソコンに「はじめての工事写真作成 6」の CD-ROM をセットします

パソコンに「はじめての工事写真作成 6」の CD-ROM をセットします。
自動で画面が表示されますので、画面の案内にしたがってインストールをおこなってください。

CD-ROM をセットした時に この画面が表示されたら…

[setup.exe の実行] をクリックしてください。

インストールが自動で始まらない時は…

[PC]→CD/DVD ドライブ→
[setup.exe] の順にダブルクリックします。



ダブルクリック

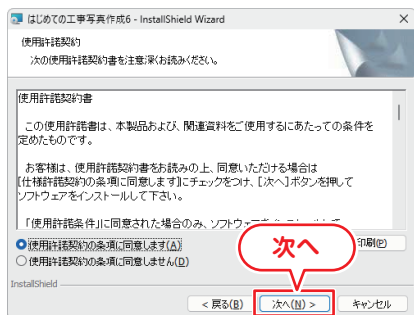


2 「はじめての工事写真作成 6」のインストールを開始します



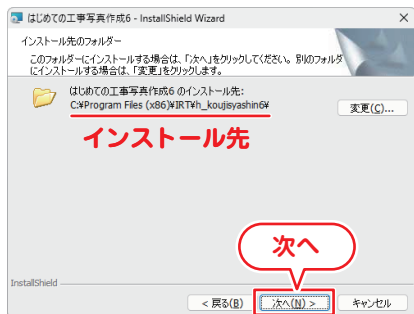
左のような画面が表示されましたら、「次へ」をクリックしてください。

3 使用許諾契約の内容を確認してください



使用許諾契約書の内容を確認し、「使用許諾契約の条項に同意します」をクリックして選択した後、「次へ」をクリックしてください。

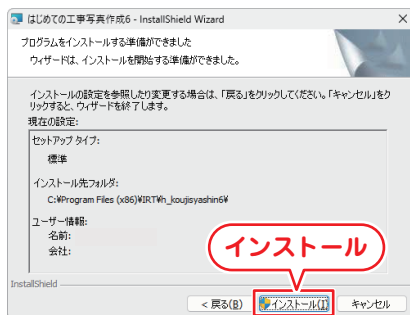
4 インストール先のフォルダーを確認してください



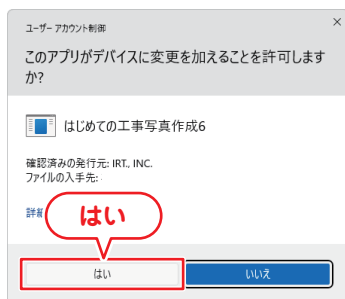
インストール先を変更する場合は「変更」をクリックして、インストール先を選択してから、「次へ」をクリックしてください。通常はインストール先を変更しなくても問題はありません。

インストール方法

5 設定の内容を確認してください



現在の設定が表示されます。
内容を確認後、「インストール」を
クリックしてください。
インストールが始まります。



ユーザーアカウント制御が表示され
た場合は、「はい」をクリックしてく
ださい。

6 「はじめての工事写真作成 6」のインストールが完了です

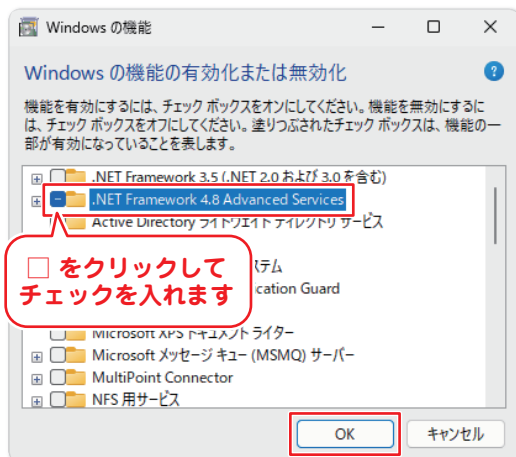


インストールが正常に終了すると
左のような画面が表示されます。
「完了」をクリックしてください。

.NET Framework (4.6.2 以上のバージョン) が正常に動作している環境が必要です。

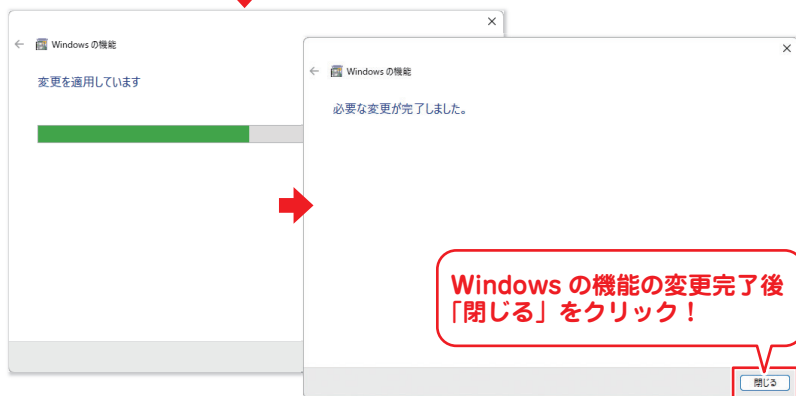
Microsoft (R) .NET Framework4.6.2 以降のバージョンをインストールしてください

「Windows の機能の有効化または無効化」※を表示し、
「☐ .NET Framework4.8」(下図例)にチェックが入っていない場合は、
チェックをを入れると Windows の機能を更新します。



※「Windows の機能の有効化または無効化」の表示方法

スタートボタン横の検索欄に「Windows の機能」と入力して Enter キーを押します。コントロールパネルの「Windows の機能の有効化または無効化」が検索に出てきますので、クリックして表示します。



.NET Framework4.6.2 以降のバージョンが適用されてましたらソフトが正常に動作します。起動方法は、5 ページをご覧ください。

ソフトの起動方法 / 専用ファイルの関連付け

「はじめての工事写真作成6」をインストールすると、デスクトップ上に「はじめての工事写真作成6」と付属ソフトのデスクトップショートカットアイコンが作成されます。

ダブルクリックすると、ソフトが起動します。

「はじめての工事写真作成6」
のアイコンをダブルクリック



はじめての工事写真
作成6

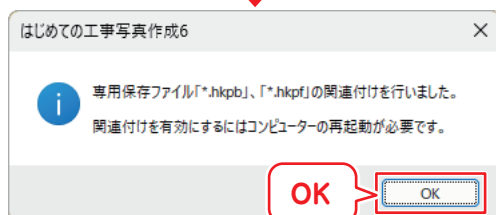
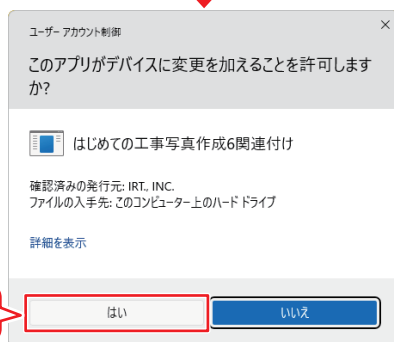
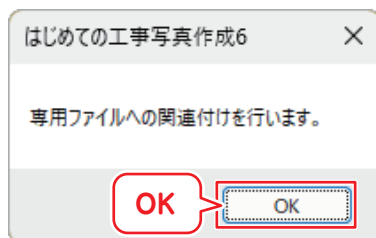


工事現場写真整理
Lite



誰でもできるデジカメ
編集mini2

初めてソフトを起動した時は、専用ファイルへの関連付けを行います。
完了後は、コンピューターを再起動すると関連付けが有効になります。



オンラインマニュアルの閲覧方法

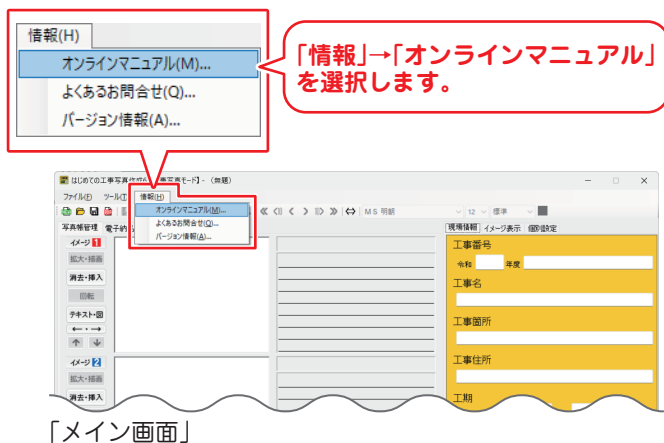
「はじめての工事写真作成 6」と付属ソフトの詳しい操作方法是、オンラインマニュアルをご覧ください。

※オンラインマニュアルの閲覧には、インターネット環境が必要です。

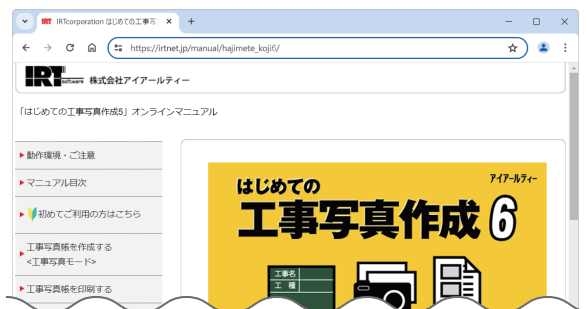
「はじめての工事写真作成 6」オンラインマニュアル URL

https://irtnet.jp/manual/hajimete_koji6/

メイン画面の「情報」メニュー→「オンラインマニュアル」から、上記 URL のオンラインマニュアルページが開きます。



「はじめての工事写真作成 6」オンラインマニュアル

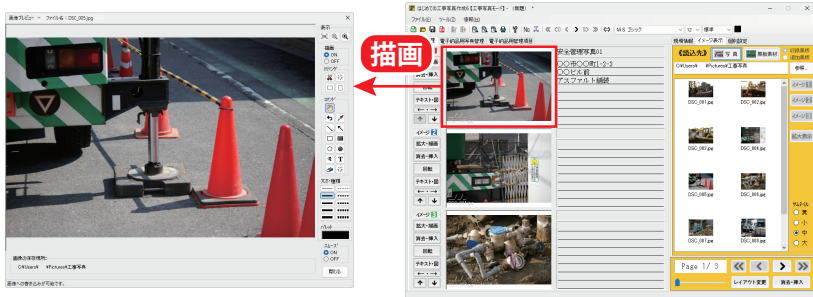


「はじめての工事写真作成 6」の概要

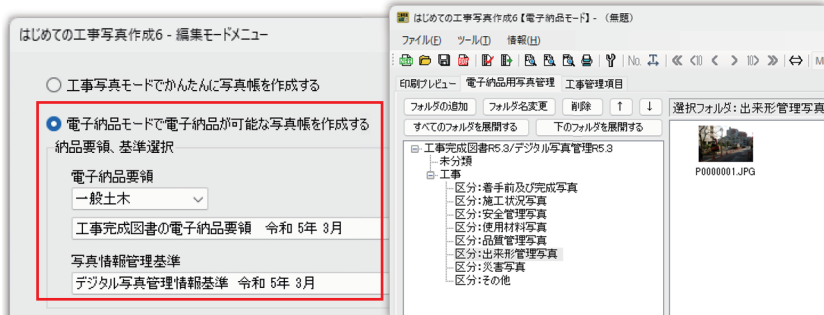
「はじめての工事写真作成 6」は、工事写真報告用の写真帳から電子納品まで対応した工事写真帳作成ソフトです。

「工事写真モード」では、写真帳のレイアウトが決まっているため、かんたんな操作で配置することができます。

写真に文字を入力したり、写真のトリミング、図形などで描画ができ、豆図やテキストで写真の補足をすることができます。



「電子納品モード」では、納品要領と基準を選択して電子納品に対応したデータを作成することができます。



付属ソフト「工事現場写真整理 Lite」は、デジカメやメモリカード内の工事写真を選んで、かんたんにパソコンへ取り込み・保存できます。



操作概要

操作例として、工事写真モードで写真帳を作成する時の写真の取り込み方法をご案内します。

工事写真モードでは、写真帳に取り込んだ写真に文字を入れて編集したり、写真の回転や豆図の挿入などができます。

作成した写真帳は、印刷、PDF ファイルに出力できます。

写真帳は 1 ファイル 300 ページまで作成できます。

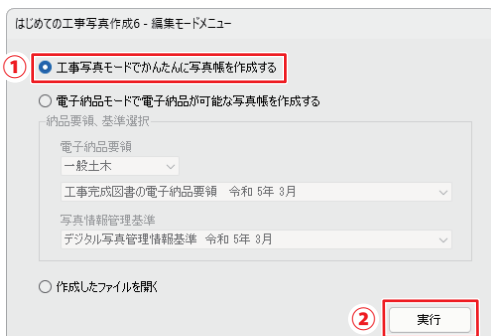
1 モードを選択します(例：工事写真モードで写真帳を作成)

「はじめての工事写真作成 6」を起動すると、編集モードメニュー画面が表示されます。



ダブルクリックで
ソフトを起動

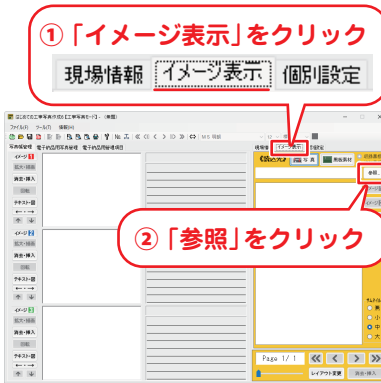
- ① 「工事写真モードでかんたんに写真帳を作成する」を選択します。
- ② 「実行」をクリックします。



2 写真帳に配置する写真を読み込みます

メイン画面が表示されます。

- ① 「イメージ表示」タブをクリックします。
- ② 「参照」をクリックして、写真を保管しているフォルダーを選択してください。
対応ファイル形式は、JPEG/BMP/PNG/GIF/TIFF です。



操作概要

3 写真を配置します

「イメージ表示」内に写真が読み込まれましたら、写真を左側の写真帳にドラッグして配置します。

また、「イメージ表示」内の写真を選択してイメージ **1** **2** **3** のボタンをクリックする操作方法で、左側の写真帳に配置することもできます。



工事の情報を登録

「現場情報」タブの画面で、工事現場の情報を登録します。

登録した内容は表紙に印字されます。



現場情報

現場情報 イメージ表示 個別設定

工事番号

令和 6 年度 00010

工事名

〇〇ビル補助工事

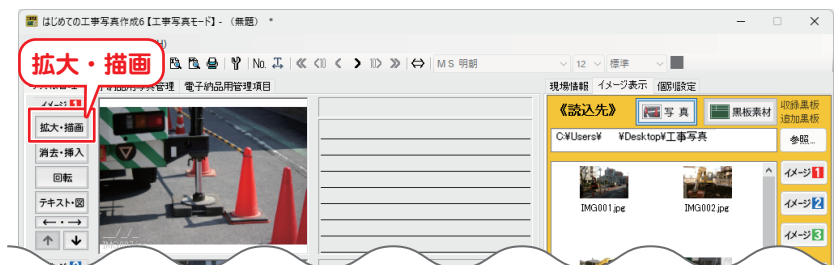
工事箇所

〇〇ビル外壁/エントランス前

工事住所

4 写真を編集する場合（工事写真モードのみ）

写真ページに取り込んだ写真を編集する場合は、「拡大・描画」ボタンをクリック（または写真をダブルクリック）して、画像プレビュー画面を表示します。



画像プレビュー画面で写真の編集をおこないます。

- ① 描画の [ON] のOをクリックして [ON] に設定します。
- ② ON にすると、写真の編集が可能になり、写真のトリミングや、線、図形、文字の描画ができます。
- ③ 編集が終わりましたら、「閉じる」をクリックします。



写真ページの「回転」ボタンをクリックすると、クリック毎に90度回転します。

「テキスト・図」ボタンから、写真タイトル・写真説明の入力や豆図の設定ができます。

写真の編集、黒板機能、印刷・保存等の操作、電子納品モードの操作方法はオンラインマニュアル(閲覧方法は6ページ)をご覧ください。

メールでのお問い合わせ

サポート対応時間：10:00～17:30（土・日、祭日を除く）

E-mail info@irtnet.jp

本ソフトに関するご質問・ご不明な点などございましたら、メールでユーザーサポートまでご連絡ください。

また、オンラインマニュアルや弊社ホームページ（製品情報・よくあるお問い合わせのページなど）で詳しい情報をご案内しておりますので、そちらもあわせてご覧ください。

お問い合わせの際は、パソコン環境・操作の具体例などをできるだけ詳しくご記入ください。

お客様のメールサーバーのドメイン拒否設定により、弊社からのメールが受信されない場合がありますので、その際は設定をご確認ください。

ホームページのご案内

● IRTホームページ

URL <https://irtnet.jp/>

ホームページでは、ソフトウェアの最新情報、アップデート情報をお知らせしております。

ご購入された製品の最新版を公開している場合は、ソフトウェアをダウンロードしてお使いいただけます。

10分間電話サポート(予約制)サービス

10分間電話予約サポート(予約制)をご利用になるには、事前にユーザー登録が必要となります。下記ページからユーザー登録をおこなってください。

※ユーザー登録の際は、シリアル番号の入力が必須となります。

シリアル番号は、本書の表示に貼付しています。

● IRTホームページ ユーザー登録ページ

URL <https://irtnet.jp/user/>

● IRTホームページ サポートページ

10分間電話予約サポート(予約制)の詳しい内容は下記の弊社サポートページをご覧ください。

URL <https://irtnet.jp/support.htm>

※サポートサービスは、予告無く変更、または終了する場合があります。

最新のサポート情報は、弊社ホームページ(上記)をご覧ください。



株式会社アイアールティー